

第195号  
(2025.12.1)

# おごせ 議会だより



## 9月定例会

- 議会新体制スタート・・・ P2
- 9月定例会（決算認定，議案）・・・ P3
- 8月臨時会，9月定例会賛否表・・・ P7
- 町政を問う（一般質問）・・・ P8
- 子どもたちの科学する心を育む・・・ P16

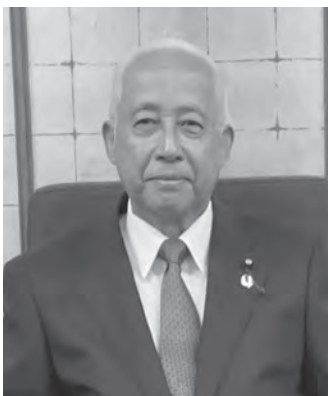
- 第75回越生町敬老会：9月15日(日)
- 梅の里おごせスポーツフェスティバル：10月5日(日)

# 越生町議会新体制 新たなスタート!!

## 8月臨時会

8月1日に第1回臨時会が開催され、正副議長、議会運営委員会、各常任委員会等の委員が選出されました。また、上程された議案は2件でした。

**議長に木村正美議員、  
副議長に島野美佳子議員**



議長 木村 正美

### 議長就任のあいさつ

8月1日の臨時議会において、第47代の越生町議会議長に就任しました木村正美でございます。

少子高齢化をはじめ、地方が直面する待ったなしの問題が山積しております。真に地方議会の使命が問われる時代に要職をお引き受けしましたことに、その責任の重さと共にやり甲斐も感じております。

初めて議員になりました時から、常に二元代表制の意義を自分自身に問いかけながら議会活動に邁進して参りました。議長になりましたからには、議会において議員各位より広範で闊達な意見を引き出し、議会活性化の舵取りをして参りたいと存じます。また、木村好美前議長の手がけられた議会改革の未完の部分、可及的速やかに実現に向けて議会が一丸となり取り組んで参りたいと考えております。議会から町民にアプローチをするなど開かれた、そして信頼される越生町議会を目指して参りますので、どうぞよろしくお願い申し上げます。町民の皆様からの温かいご支援ご指導ご鞭撻を重ねてお願い申し上げます。就任のご挨拶とさせていただきます。

### 新たな決意

A new determination

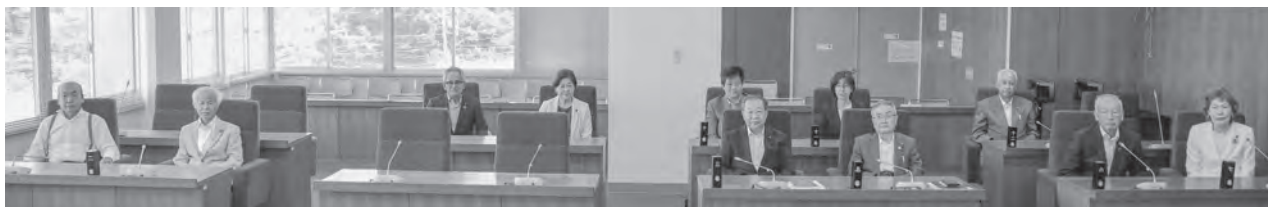
### 副議長就任のあいさつ

～より開かれた議会を目指して～

この度、副議長に選出されました島野美佳子でございます。現在の越生町議会では、副議長が議会広報編集委員長を兼ねることとなっており、今回の議会構成においては、特に、広報広聴活動充実のために働く所存です。ひとりの町議会議員が、直接、町民のお話を聞く機会は限定的で、議員が身近でない町民の方が多い中、従来の「議会だより」をより充実させることはもとより、町ホームページの活用や意見交換会の開催など、様々な機会を通じて、より多くの町民の声を町政に届けたいと思っております。ぜひお声を聞かせてください。



副議長 島野 美佳子



## 委員会構成

### ○総務建設常任委員会（6名）

委員長	関根 真一
副委員長	長根 弘倫
委員	宮島サイ子・木村 正美 島野美佳子・岩田 眞一



後列左から 島野委員・岩田委員・木村(正)委員、宮島委員  
前列左から 関根委員長・長根副委員長

### ○文教福祉常任委員会（5名）

委員長	水沢 努
副委員長	栗原 誠
委員	木村 好美・池田かつ子 高橋 一正



後列左から 高橋委員・池田委員・木村(好)委員  
前列左から 水沢委員長・栗原副委員長

### ○議会運営委員会（6名）

委員長	高橋 一正
副委員長	池田かつ子
委員	木村 好美・宮島サイ子 水沢 努・関根 真一



後列左から 関根委員・水沢委員・宮島委員・木村(好)委員  
前列左から 高橋委員長・池田副委員長

### ○広報編集委員会（7名）

委員長	島野美佳子
副委員長	栗原 誠
委員	池田かつ子・関根 真一 高橋 一正・長根 弘倫 岩田 眞一



後列左から 池田委員・高橋委員・関根委員・岩田委員・長根委員  
前列左から 島野委員長・栗原副委員長

### 各委員会の役割

#### 常任委員会

議案や請願などについて審議を行うための委員会です。越生町議会では、総務建設常任委員会と文教福祉常任委員会の2つの委員会があります。議員は議長も含めて、いずれかの委員会に属します。

#### 議会運営委員会

議会を円滑に運営するため、会期や議事など議会運営の全般について協議し、意見などの調整を図るために設けられている委員会です。

#### 広報編集委員会

議会だよりの編集及び発行等に関する必要な事項を協議するために設置されています。

8月臨時会議案	財産の取得	賛成全員 可決
備品(GIGAスクール用タブレット端末)	取得金額2245万7635円。	賛成全員 可決
一般会計補正予算(第1号)	令和7年度越生町一般会計補正予算(第1号)	賛成全員 可決
既定の予算に、5845万6千円を追加し、50億8037万5千円とする。		

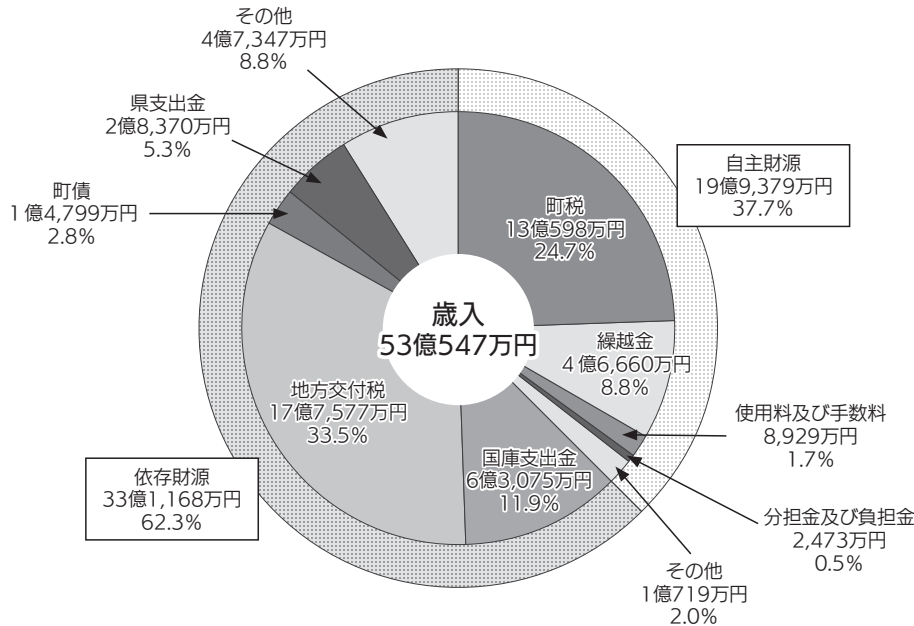
# 決 算 認 定

## 9月 定例会

歳入:53億574万円 前年比:3,927万円(0.7%)増

### 【歳入の概要】

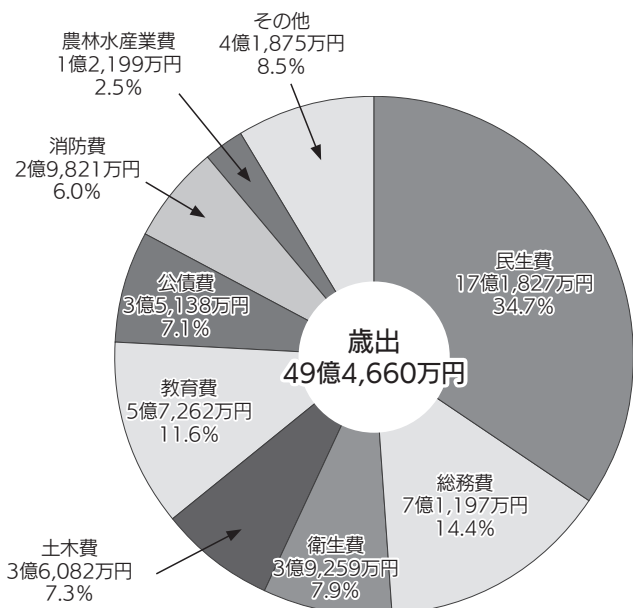
中央公民館等の屋根及び外壁改修工事に伴う借入金、地方交付税などが増加した一方、町税や国庫支出金は減少しました。



歳出:49億4,660万円 前年比:1億4,689万円(3.1%)増

### 【歳出の概要】

社会福祉関係や子育て支援、低所得者世帯支援給付金事業などにより増額となりました。



### 【町の主な事業】

- 地域交通対策事業 (総務費)
- 低所得世帯給付金事業 (民生費)
- 中央公民館・体育館の屋根及び外壁等改修工事 (教育費)
- 小中学校の給食費無償化 (教育費)

令和7年第3回定例会は、9月2日から18日までの17日間の会期で開催されました。町長から提出された案件は、令和6年度の決算認定7件、議案11件、同意1件の計19件でした。審議のうえ議決を行いました。

決算審査は、10日に総務建設常任委員会、11日に文教福祉常任委員会が開催され、審議結果が本会議に報告され、全ての案件が認定・可決・同意されました。また、一般質問には11名の議員が登壇し、町政に関する質問をしました。

# 令和6年度一般会計

## 令和6年度会計別決算の認定

	歳入	歳出	差引額
総額	85億7,741万円	81億3,972万円	4億3,769万円
一般会計	53億547万円	49億4,660万円	3億5,887万円
特別会計	28億7,732万円	27億7,150万円	1億582万円
公平委員会特別会計	29万円	17万円	12万円
国民健康保険特別会計	13億5,934万円	13億3,637万円	2,297万円
介護保険特別会計	13億614万円	12億2,624万円	7,990万円
後期高齢者医療特別会計	2億1,155万円	2億872万円	283万円
水道事業会計	収益的収支 3億1,093万円	2億8,510万円	2,583万円
資本的収支	2,232万円	7,351万円	△5,119万円
農業集落排水事業会計	収益的収支 6,129万円	6,301万円	△172万円
資本的収支	8万円	0万円	8万円

町民1人当たりに使われたお金

463,729円

※R7.3.31現在人口で算出

- 水道事業会計の資本的収入額が資本的支出額に対し不足する額5,119万円は、過年度分損益勘定留保資金で補てんしました。
- 農業集落排水事業会計の収益的支出の不足額172万円は、剰余金で補てんしました。これは、令和6年度から企業会計に移行したことによるものです。

### 9月定例会議案

#### 一般会計補正予算

令和7年度越生町一般会計補正予算(第2号)

既定の予算に、5845万6千円を追加し、50億8037万5千円とする。

賛成全員 可決

#### 特別会計補正予算

令和7年度越生町国民健康保険特別会計補正予算(第1号)

既定の予算に、141万8千円を追加し、12億3187万3千円とする。

賛成多数 可決

令和7年度越生町介護保険事業特別会計補正予算(第1号)

既定の予算に、9911万7千円を追加し、14億6440万6千円とする。

賛成全員 可決

令和7年度越生町後期高齢者医療特別会計補正予算(第1号)

既定の予算に、303万8千円を追加し、2億2565万9千円とする。

賛成多数 可決

集落排水事業会計補正予算

令和7年度越生町農業集落排水事業会計補正予算(第1号)

農業集落排水事業運営のため

一般会計から補助を受ける金額は、2964万8千円でこの金額のすべては減価償却費に充当する。

賛成全員 可決

#### 条例改正

越生町議会議員及び越生町長の選挙における選挙運動用自動車の使用等の公営に関する条例の一部を改正する条例

公職選挙法施行令の一部改正に伴い、選挙運動用ビラの作成及び選挙運動用ポスターの作成の公営に係る公費負担額を改定するもの。

賛成全員 可決

越生町個人番号の利用及び特定個人情報提供に関する条例の一部を改正する条例

地方公共団体情報システムの標準化に伴い、個人番号を利用できる事務として住登外者の情報を住登外者宛名番号管理機能により管理する事務を定める。

賛成全員 可決

職員の育児休業等に関する条例の一部を改正する条例

地方公務員の育児休業に関する法律の改正に伴い、育児を行う職員の職業生活と家庭生活の両立を一層容易にするため、部分休業制度の拡充を行うなど、必要な事項を改正するもの。

賛成全員 可決

職員の勤務時間、休日及び休暇に関する条例の一部を改正する条例

人事院規則の一部改正等を踏まえ、妊娠、出産時や育児期の職員に対する両立支援制度の周知及び意向確認等に関し、規定の整備を図るもの。

賛成全員 可決

越生町重度心身障害者医療費支給に関する条例の一部を改正する条例

重度心身障害者医療費支給事業における対象拡大に伴い、越生町重度心身障害者医療費支給に関する条例の一部を改正するもの。

賛成全員 可決

企業職員の給与の種類及び基準に関する条例の一部を改正する条例

地方公務員の育児休業等に関する法律の一部を改正する法律を踏まえ、企業職員の給与の種類及び基準に関する条例の一部を改正するもの。

賛成全員 可決

#### 監査委員の選任

任期満了による越生町監査委員の選任について

松本 武郎氏(上野東) 賛成全員 同意

令和7年度越生町国民健康  
保険特別会計補正予算(第  
1号) に対する討論

**反対します**

行き過ぎた軍事費を削り  
子ども・子育て支援金へ廻せ

高橋 一正

令和8年度から開始される、「子ども・子育て支援金制度」の創設に伴い、その支援金が、市町村国保加入者における医療保険者の保険税に、上乗せて徴収されるというもの。

そして、今回の補正予算は、その徴収におけるシステム改修を行う費用の計上というところである。令和8年度は平均で一人250円、9年度300円、10年度は400円と年々増加していく。

子ども・子育て支援金制度の理念を「全世代・全経済主体が支える新しい分かち合い・連帯の仕組み」と謳っている。ならば、子ども・子育て支援金を医療保険者から徴収せずに、国がしっかりと支援することが本来である。

国が集めた私たちの税金で賄うべきだと考える。行き過ぎた軍事費を削って、暮らし

や福祉にまわせと改めて申し述べたい。

**賛成します**

医療保険に上乗せはおかしい  
が子育て支援は待ったなしだ

水沢 努

出生数の減少が政府の想定よりも20年早く進むという深刻な事態を打開する必要があるというのならば、国はもっと正々堂々と税制改革を訴え、国民の合意を目指すべきだ。医療保険に子ども・子育て支援金を上乗せし、こっそりと徴収するようなやり方はおかしいと思う。しかしながら、少子化の流れをくい止めるための施策はもはや待ったなしだ。この議案を否決したらシステム改修ができずに、子ども・子育て支援が遅れてしまう。それだけは避けるべきだ。越生町議会は子どもの給食費無償化に全員賛成の議決を行った。とても貧しい町であるにもかかわらず、子どもと子育て世代のためにけなしの予算を削ることをよしとしたのだ。徴収の仕方に問題はあるにせよ、本議案には賛成すべきだ。

令和7年度越生町後期高齢  
者医療特別会計補正予算  
(第1号) に対する討論

**反対します**

高齢化社会に備えた対策を  
取ってこなかったつけを廻すな

高橋 一正

令和8年度から開始される、「子ども・子育て支援金制度」の創設に伴い、その支援金が、後期高齢者医療保険料に、上乗せて徴収されるというもの。

今回の補正予算は、その徴収におけるシステム改修を行う費用の計上ということである。令和8年度は平均で一人200円、令和9年度は250円、令和10年度は350円と年々増加していく。

この医療保険は、75歳以上の団塊の世代と言われている人たちが入っている。この世代は戦後の高度成長期を支えた世代で、豊かな日本を作った立役者である。その世代がないがしろにされていいわけがない。高齢化社会は必ずやってくることは目に見えていた。その対策を怠って来たのは歴代の政府である。お金が無いのではなく使い方が間違っている。行き過ぎた軍事

費を抑えればいくらでも対応できる。以上、反対討論とする。

**賛成します**

医療保険に上乗せはおかしい  
が子育て支援は待ったなしだ

水沢 努

出生数の減少が政府の想定よりも20年早く進むという深刻な事態を打開する必要があるというのならば、国はもっと正々堂々と税制改革を訴え、国民の合意を目指すべきだ。医療保険に子ども・子育て支援金を上乗せし、こっそりと徴収するようなやり方はおかしいと思う。しかしながら、少子化の流れをくい止めるための施策はもはや待ったなしだ。この議案を否決したらシステム改修ができずに、子ども・子育て支援が遅れてしまう。それだけは避けるべきだ。越生町議会は子どもの給食費無償化に全員賛成の議決を行った。とても貧しい町であるにもかかわらず、子どもと子育て世代のためにけなしの予算を削ることをよしとしたのだ。徴収の仕方に問題はあるにせよ、本議案には賛成すべきだ。(国保賛成討論と同じ内容)

**防災キャンプが行われました！**

株式会社Fromme主催、武蔵越生高校アウトドア部企画・監修、一泊二日の防災キャンプがニューサンピア埼玉おごせのキャンプ場で行われました。(10月4日～5日)  
町民の豊かな発想から実現したイベントに注目しました。



**PICK UP**

## 8月臨時会で審議した議案の各議員賛否表

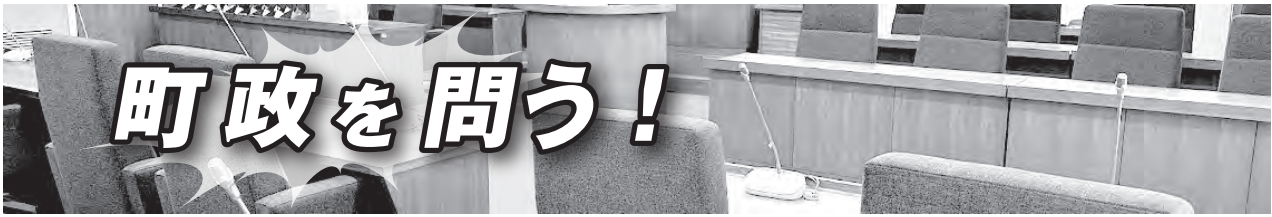
○は賛成、●は反対、休は休み、退は退席、議は議長

議案番号	件名	議 員 氏 名										審議結果	
		栗原 誠	岩田 眞一	長根 弘倫	高橋 一正	関根 眞一	池田かつ子	水沢 努	宮島サイ子	木村 好美	島野美佳子		木村 正美
議案31	財産の取得について	○	○	○	○	○	○	○	○	○	○	議	可決
議案32	令和7年度越生町一般会計補正予算（第1号）	○	○	○	○	○	○	○	○	○	○	議	可決

## 9月定例会で審議した議案の各議員賛否表

○は賛成、●は反対、休は休み、退は退席、議は議長

議案番号	件名	議 員 氏 名										審議結果	
		栗原 誠	岩田 眞一	長根 弘倫	高橋 一正	関根 眞一	池田かつ子	水沢 努	宮島サイ子	木村 好美	島野美佳子		木村 正美
議案33	越生町議会議員及び越生町長の選挙における選挙運動用自動車の使用等の公営に関する条例の一部を改正する条例	○	○	○	○	○	○	○	○	○	○	議	可決
議案34	越生町個人番号の利用及び特定個人情報の提供に関する条例の一部を改正する条例	○	○	○	○	○	○	○	○	○	○	議	可決
議案35	職員の育児休業等に関する条例の一部を改正する条例	○	○	○	○	○	○	○	○	○	○	議	可決
議案36	職員の勤務時間、休日及び休暇に関する条例の一部を改正する条例	○	○	○	○	○	○	○	○	○	○	議	可決
議案37	越生町重度心身障害者医療費支給に関する条例の一部を改正する条例	○	○	○	○	○	○	○	○	○	○	議	可決
議案38	企業職員の給与の種類及び基準に関する条例の一部を改正する条例	○	○	○	○	○	○	○	○	○	○	議	可決
議案39	令和7年度越生町一般会計補正予算（第2号）	○	○	○	○	○	○	○	○	○	○	議	可決
議案40	令和7年度越生町国民健康保険特別会計補正予算（第1号）	○	○	○	●	○	○	○	○	○	○	議	可決
議案41	令和7年度越生町介護保険事業特別会計補正予算（第1号）	○	○	○	○	○	○	○	○	○	○	議	可決
議案42	令和7年度越生町後期高齢者医療特別会計補正予算（第1号）	○	○	○	●	○	○	○	○	○	○	議	可決
議案43	令和7年度越生町農業集落排水事業会計補正予算（第1号）	○	○	○	○	○	○	○	○	○	○	議	可決
認定1	令和6年度越生町一般会計歳入歳出決算認定	○	休	○	○	○	○	○	○	○	○	議	認定
認定2	令和6年度越生町、毛呂山町外4組合公平委員会特別会計歳入歳出決算認定	○	休	○	○	○	○	○	○	○	○	議	認定
認定3	令和6年度越生町国民健康保険特別会計歳入歳出決算認定	○	休	○	○	○	○	○	○	○	○	議	認定
認定4	令和6年度越生町介護保険事業特別会計歳入歳出決算認定	○	休	○	○	○	○	○	○	○	○	議	認定
認定5	令和6年度越生町後期高齢者医療特別会計歳入歳出決算認定	○	休	○	○	○	○	○	○	○	○	議	認定
認定6	令和6年度越生町水道事業会計決算認定	○	休	○	○	○	○	○	○	○	○	議	認定
認定7	令和6年度越生町農業集落排水事業会計決算認定	○	休	○	○	○	○	○	○	○	○	議	認定
同意3	越生町監査委員の選任について	○	○	○	○	○	○	○	○	○	○	議	同意



☆全質問事項は下記のとおりです☆

### ◆質問事項◆

#### 1. 水沢 努

- ① 樹木葬墓苑は越生町消滅をくい止める自主財源確保の最強カードだ

#### 2. 木村 正美

- ① 農地管理困難者の課題解決は
- ② 武州唐沢駅南踏切と東口開設の問題は

#### 3. 高橋 一正

- ① 第27回参議院議員選挙において投票率が向上したことについて
- ② 安心して運転免許証の返納ができる越生町を目指して
- ③ 現在の小杉の「ソーラー現場」について

#### 4. 宮島 サイ子

- ① 特産品振興条例（梅干し条例）の制定を
- ② 骨粗鬆症対策を
- ③ 杖の購入支援を

#### 5. 島野 美佳子

- ① 町民の声を聴いていますかーより開かれたまちへー

#### 6. 木村 好美

- ① 町の防災について
- ② 各所、みんなの居場所について

#### 7. 長根 弘倫

- ① 越生町今後の課題と展望
- ② 観光戦略の展開について

#### 8. 栗原 誠

- ① これからのまつりイベント界限

#### 9. 池田 かつ子

- ① 今こそ町ぐるみで地球温暖化ストップの具体的行動を！！ part2
- ② 高齢者が住み慣れた地域で自分らしく、安心して生活を続けられる地域福祉計画と総合事業の充実

#### 10. 岩田 眞一

- ① 町の祭りについて
- ② 熊出没について
- ③ 高齢者福祉施設の利用促進
- ④ 道路や橋の高低差にアスファルト補修等について

#### 11. 関根 眞一

- ① 平物産の今後の展望を聞きます
- ② 文化財を生かす町の観光力アップ その進捗をお聞かせください
- ③ 町長の二期目の選挙公約の進捗と、完成形がどんなものかを、お聞きます

一般質問は、広く町政に関し、報告や説明を求めたり、疑問をただしたりすることをいいます。越生町議会では、一問一答方式で、議員個人の質問時間は60分以内です。



会議録はこちらから  
（9月議会は、  
12月以降に  
閲覧可能）

※ 記載した本文は、質問した議員本人の責任で要約し、執筆した原稿をそのまま掲載しています。全文は、図書館等に置いてある会議録か、越生町ホームページで閲覧することができます。

# 自主財源確保のため町営 樹木葬墓苑は必要だ

水沢 努



# 遊休農地は農地バンク登録を 唐沢駅は関係者の話し合いを

木村 正美



**問** 昨年度の越生町の財政力指数は0.459となり、一昨年度より低下した。町は益々地方交付税への依存度を高めている。世の中のスタグフレーション的状况下で、名目賃金が上がっても実質賃金が下がるのと同様に、地方交付税は名目的に上がっても実質的には下がり、財源は枯渇していくと予測されるが、どうか。

**答** 事業費の値上がりに厳しさを実感している。行政における選択と集中を進めることで、新たな将来負担を抑えた行政運営をすることが、将来的な財源の枯渇を招かないためには肝要であると考え。

**問** 自主財源を確保できない弱小自治体の削減リスクが高いのでは。

**答** 「自主財源を確保できない自治体が直ちに削減するわけではないが、長期的な持続性とサービスの持続性を脅かす要因だ」(町の Chat GPT)

**問** 町営樹木葬墓苑のこれまでの収支は。

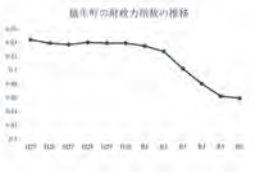
**答** 使用料収入が2億8485万円、また埋蔵にかかると実質徴収金が605万4200円。支出は初期整備工事や草刈りなどの経常的経費の合計が6937万4660円。収支は2億2152万9540円のプラス。

**問** 自主財源確保のために樹木葬墓苑拡張は必要ではないか。

**答** 「自主財源確保の手段として樹木葬墓苑は有望なケースである一方、初期投資・運用コスト・需要の不確実性が高いため、単独で財政を支える決定要因にはなりにくい」(町の Chat GPT)

**問** 要するにいかに関係するかにつぎるのでないか。だからこれは課長案件ではなく町長案件だ。町長の答弁を求め。

**答** 管理が長期にわたり、そもそも町民福祉が目的のため樹木葬墓苑を拡張するつもりはない(町長)。



○市街化調整区域内の農地管理が出来ず(不動産状態の相談を受けることが多くなった。農地法や都市計画法の規制があり、自分の土地でありながら自由に出来ない問題がある。

**問** 農地バンク制度があるが、内容と現状は。

**答** 農地の貸借の仲介を農業委員会がおこない、賃料や期間等を明確にし、農地として維持します。実績としては、登録69件で27件の成約があります。

**問** 成約が少ない理由は。農地が狭く分散し集約されていないこと、農家自体が減少しており、新規就農者の増えることを期待しています。

**問** 人口増には住宅建設が必須と思うが、宅地は

あるのか。

**答** 区画整理地内には、宅地はまだであると認識しています。そこが売地なのかは未確認です。

**問** 越生は地価も安く、少し我慢すれば住みよいので、遊休農地を宅地化すれば、人口も税金も増えるのではないか。

**答** 以前は厳しい法律でしたが規制緩和されました。一定の条件はありますが宅地化の可能性を研究検討してまいります。

**問** 武州唐沢駅の登校時間帯の危険状態が解決されていますか。

**答** 駅ホームを北側に延伸し、南側ホーム上に改札を設けて、乗降客専用の構内踏切を設置し反対側の歩道に誘導すれば、県道踏切を通らず登校できると考えています。



毎朝繰り返される危険な登校の様子

**問** この問題を一堂に会して話し合ったことはあるのか。

**答** 協議はありませんが、情報共有し要望活動を継続します。

## 小杉の「ソーラー現場」沢の 治山対策として土砂止めを

高橋 一正



**問** 7月3日公示、20日  
投票で行われた参議院  
選挙。ここ何回かの国政  
選挙を上回る投票率  
に。政治を変えたいと思  
う意思の表れとして歓迎  
年代別の投票率は。  
**答** 回答は下の表で。  
**問** 若者に選挙立会人を  
呼びかけたが状況は。  
**答** 12人が協力。  
**問** 投票後の「投票済  
証」の発行は。また「セ  
ンキョ割」制度の普及を。  
**答** 投票済証は期日前で  
68枚、当日に23枚発行。  
**問** 現在のタクシー・バ  
ス利用料金助成制度では  
やがて限界がくる。地域  
公共交通会議の立ち上げ  
は急務と考える。「柵越生  
タクシー」と「川越観光  
自動車(株)」はどのように  
対応してくるか。

**答** 越生タクシーについ  
ては前向きな検討が。川  
越観光自動車については  
黒山線の路線バス事業に  
悪影響が生じないような  
形での実施を要望。  
**問** 立ち上げから、実施  
までのおおよその流れは。  
**答** 1年目に現状分析  
2年目計画策定という2  
か年事業に。  
**問** 小杉の「ソーラー現  
場」について質す。7月10  
日の豪雨時に、大量の土  
砂が町道に流れ出た。大  
変心配となり、隣家の人  
とすぐ上の沢沿いに登っ  
てみたが、状況はかなり  
深刻だ。町はどのように  
認識しているか。  
**答** 当該水路の形状は  
幅、深さともに最大2m  
程度であり土砂が流出し  
やすい状況になっている。

**問** 大雨が降れば大量の  
土砂が流れ、近隣住民も  
大きな不安を抱えている。  
近隣住民への説明会を。  
**答** 向かって左側の沢に  
ついて、抜本的な対策と  
して、局地的に急勾配と  
なっている箇所を中心に、  
勾配を和らげる治山対策  
として土砂止めを検討し  
ている。工事の施行方法  
などは決まれば近隣の方  
には周知したい。

10代	57.49%(46.24)	50代	60.32%(56.40)
20代	48.92%(34.88)	60代	68.93%(87.42)
30代	56.65%(41.86)	70代	68.07%(71.17)
40代	57.48%(46.08)	80歳以上	47.95%(49.85)

## 梅干し条例制定と杖購入支援 前向きに検討すると答弁

宮島 サイ子



**問** 特産品振興条例(梅  
干し条例)の制定を  
①生梅(なまうめ)と違っ  
て一年を通じて消費拡大  
が期待できる「梅干し」  
は、越生町の特産品とし  
てこれからも大きく力を  
発揮するものと思われる。  
町の見解は。②生産農家  
の減少等、時代の変化に  
伴う課題には何があるか。  
どう取り組んでいくのか。  
③現時点で「梅干し」が  
越生町を牽引する主要な  
特産品となっているので  
あれば、名称も分かりや  
すく「梅干し条例」も良  
いと考える。町の見解は。  
**答** ①梅農家が安定して  
収入を得ることができ  
る重要な役割を果たして  
いると認識している。更な  
る普及とブランド化を推  
進していきたい。②生産

農家の担い手不足の解消  
に向けた対策として、援  
農ボランティア事業や梅  
農家体験教室の開催を通  
じて新たな担い手の発掘  
を進めている。③条例の  
制定に向けて前向きに取  
り組んでいく。  
**問** 杖の購入支援を  
①最近では、外出の際、  
杖を利用する人も多く見  
受けられるようになって  
きた。杖については、制  
限はあるものの介護保険  
を利用できる環境が整備  
されている。利用につい  
ての詳細と実績は。②杖  
が必要な方の利便性向上  
のために、役場庁舎内窓  
口カウンターのトイレ等  
で「杖ホルダー」の設置  
が進むよう取り組んでは  
どうか。③上限を設けて  
町で「杖の購入支援」を

行ってはどうか。見解は。  
**答** ①令和6年度実績は、  
貸与243件、購入され  
た方はいない。②宮島議  
員に要望を頂き、庁舎窓  
口の一部に専用のすべり  
止めを設置した。今後も  
利用状況を見ながら設置  
箇所を増やす等、他施設  
の設置についても検討す  
る。③介護保険制度や障  
害者福祉制度で同様の  
サービスが利用できる方  
以外の方に対して杖の購  
入支援を検討していく。



記載台に設置された杖専用の滑り止め

# 町民の声を聴いていますか より開かれた町を目指して

島野 美佳子



**問** 少子化と高齢化に伴う働き手不足は、地方自治体にも大きな影響を与え、これまで以上に住民と力を合わせてまちづくりを進めなければ、多様化する住民のニーズに 대응することは難しい。まずは町民の声をしっかりと聴き、適切に対応することが求められる。第六次長期総合計画後期基本計画に伴って行われた住民意識調査について。

**答** 対象者1500人に対して有効回答数725人で回収率は48・3%自由記述欄には365人から述べ645件の意見が寄せられた。分類して町民の関心事を汲み取り、貴重な意見として可能な範囲で今回の見直しに活かしたい。

**問** 9月末に行われる意見交換会について。

**答** 後期基本計画（案）を事前にホームページに公開したうえで、意見を伺う場を設ける方法を試みる。曜日と時間帯を変えて町内3カ所で合計3回開催し、公開で行う計画。

**問** これまでの5年で、広聴活動の工夫は。

**答** 様々な手段で寄せられる意見や要望に対して丁寧に対応するよう努めている。町長は自ら目を通し、すべて把握している。また今年度から町ホームページの「町長の部屋」に投稿フォームを設ける。LINEの機能を活用した簡単なアンケートなど気軽に意見を提出できるように、環境整備が必要と考えている。課題は、町公式SNSの登録者が十分でないこと、意見への対応の明確化。

**問** 相談があったものの解決に時間を要したケースについて。

**答** 基本的な手続きの流れにならず迷惑をかけた面は否めない。回答先が明確なもの、できるだけ相談者に進捗が分かるよう努めている。



町民の声をまちづくりに活かして

# 上谷公園のバスケットコートは大 切な居場所。防災井戸は必須

木村 好美



**問** 上谷公園の展望台の撤去およびバスケットゴールの今後は。

**答** バスケットゴール、展望台の本体が腐食で危険。バスケットゴールは撤去し、新たに設置すると多額の費用を要し難しいが、国、県の補助金制度の活用も念頭に、予算の確保と修繕を進めていく。展望台は撤去し、柵やベンチを置く。

**問** こどもたちは展望台のベンチに座って何をすののか。「こどもの権利」を実現するため、公園整備や児童館の設置も含め、こどもたちの声を早い段階で聞くべきでは。

**答** 「みんなの居場所」としての公園は世代を超えた交流の場となるなど、重要な役割を担っている。

魅力的な公園づくりに努める。また、児童館は遊具などの設置する段階において、ご意見を聞く。

**問** スケボーなどのアーバンスポーツ検討結果は。

**答** 設置場所などについて、慎重に調査、研究を進めていきたい。

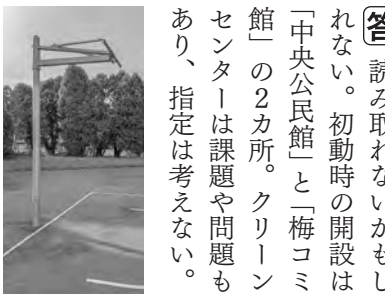
**問** 国の調査では、災害用井戸がある市区町村は32%にとどまった。よって、国は、災害用井戸の設置を促す指針を今年度中に作り、自治体に周知すること。町の災害用井戸に対する見解は。

**答** 町営井戸の掘削は考えていない。町では平成8年に災害時の井戸水の利用について調査をした。当時、755カ所中、681カ所使用していた。今後は、県からの指針な

どを参考に、調査、研究を行っていく。

**問** 防災マップを見ると、自分がどのような場合に、どこに避難をするのか混乱している節がある。実際、暴風雨の中、指定避難所に行つたが開いてなく、さ迷つた方もいる。分かりやすい周知をすべきでは。また、「クリーンセンター」はとやまの避難所拡大は必須。

**答** 読み取れないかもしれない。初動時の開設は「中央公民館」と「梅コミ館」の2カ所。クリーンセンターは課題や問題もあり、指定は考えない。



見るも無残なバスケットゴール

# 越生町今後の課題と展望 観光戦略の展開について

長根 弘倫



**問** 越生町には空き巣狙いが多く発生している。町内の空き家の数と、空き巣被害の数は。

**答** 空き家の数は約300戸で、令和6年中、空き巣被害は2件です。

**問** 犯罪や事件を防ぐため、現在の防犯灯、防犯カメラの数と、今後の防犯に対する町の考えは。

**答** 防犯灯は、街路灯を中心に1766基、防犯カメラは、公共施設だけでも39台設置しています。町は、引き続き、防犯意識の高揚と防犯対策の強化に努めます。

**問** 橋戸川上の違法建築について町では、河川を迂回する案がでていますが、工事中に集中豪雨等で被害が出た場合の責任は。

**答** 一概に想定した災害に対する責任の所在を事前に決められません。今後は細心の注意を払い河川管理を行い、早い治水工事の完成を目指します。

**問** 三滝川の不明石仏について、私が後日、現場に調査に行った際、ロープや看板等が外されていた。誰が外したのか。また、今後の見通しは。

**答** ロープや看板を外した者は不明です。7月下旬に石仏の管理者を名乗る方が来庁され、町は口頭により河川敷から、橋及び単管パイプ等の不法占用物撤去の指導を行いました。

**問** 水道料金は近隣他市町と比べて高いが、原因はなにか。

**答** 高台にある住宅地に供給するポンプや配水施設の維持管理費、膜ろ過施設の維持管理費に多額な費用が嵩んでいます。

**問** 観光戦略の展開で地元ボランティアやガイドは何名か。また、インバウンド観光客の受け入れは出来るか。

**答** ボランティアの登録者は1名で、史跡ガイドはいません。職員や観光協会などに、協力を仰いでいます。インバウンドの受け入れは、HP・パンフレットの多言語語化、通信環境の整備などが必要です。



R5年度水道事業決算表

# これからの まつりイベント界限

栗原 誠



**問** 越生まつりの日にちを変更すべきと考えますか。

**答** この猛暑は今年に限ったことではなく、今後も続いていくことが予想されるため、来場者や関係者の皆様が安全に安心して越生まつりを堪能していただけるよう、開催日を別の時期に変更することも検討する必要があります。あるものと考えております。

**問** 祭りの日にちを変更せずに対応する方法は。

**答** 日中に実施する神輿やよさこい、こども山車などのイベントの時間の変更等も考えられます。

**問** その他、まったく新しい方法は。

**答** 越生神社の神事とは完全に切り離し、越生

町の文化財である山車の引きまわしや獅子舞など、地域の方々も一緒に参加できる新たな越生町の祭りイベントとして開催する方法が考えられます。

**問** 今年も臨時バスの利用者は、ほとんど無かったようですが、今後は。

**答** 来年の実施につきましては、利用者が少なかった原因を精査して、費用対効果なども含め、慎重に判断したいと考えております。

**問** この原稿を書いている8月5日からこの話がどのように進展したか、説明をお願いします。

**答** 今後につきましては、越生神社の祭典委員会や越生まつりの開催に当たってご協力いただいている方々からの意見も踏

まえ、皆様が納得していただく開催方法を慎重に決定していく予定でございます。

**問** 8月9日に開催された灯籠まつりが、もとは灯籠流しだったものが、灯籠まつりになった理由を把握していますか。

**答** 以前は手作り灯籠をおつべ川に流しておりましたが、夜間に灯籠を回収することが大変危険であったことから灯籠を流すことを止めたため、令和5年に名称を現在の灯籠まつりに変更したとお聞きしております。

ひっかわせ

# 環境教育読本の活用と推進を すべての高齢者の安心を守る

池田 かつ子



**問** 山並み連携ゼロカーボンシティ協議会作成の環境教育読本の「未来の地球のために」を使用した行った中学校での出前講座の内容は。

**答** 山並み連携ゼロカーボンシティ協議会作成の環境教育読本の「未来の地球のために」を使用した行った中学校での出前講座の内容は。な内容になっている。小学校3、4年生の社会科で使用する地域の実態に応じた社会科副読本から、環境教育読本に飛ぶようにQRコードが掲載されている。

**問** 脱炭素社会に向けた取り組みの内容。また、小4の地球温暖化については、自分たちの身の回りで行えることを考える学習がある。学校で学んだことを、家庭でも話題にすることに

**答** 脱炭素社会に向けた取り組みの内容。また、小4の地球温暖化については、自分たちの身の回りで行えることを考える学習がある。学校で学んだことを、家庭でも話題にすることに

**問** 出前講座受講から、どのような取り組みに発展していくのか。

**答** ふるさと教育の一環である出前講座で知識を深めた後、生徒の視点で町政発展のため、自分たちに何ができるかを考え光耀祭で発表する。

**問** 小学校でも、環境教育読本を使用したエコアクシヨンの授業展開が考えられるか。

**答** 環境教育読本は非常にわかりやすく、小学生でも十分理解できるような内容になっている。小学校3、4年生の社会科で使用する地域の実態に応じた社会科副読本から、環境教育読本に飛ぶようにQRコードが掲載されている。

**問** 介護支援専門員は、サービス内容やメリットなどの説明、アドバイスはするが、本人に強制的にサービスを受けさせることはしない。また、本人が同意しない場合にはサービス利用はできない。

**答** 介護保険サービスの需要が増加する事が予測されるため、重要課題と捉えている。町としては、県委託企業の出張相談会のチラシ配架や、県と連携して事業推進していく。

**問** 介護保険サービスの需要が増加する事が予測されるため、重要課題と捉えている。町としては、県委託企業の出張相談会のチラシ配架や、県と連携して事業推進していく。

**問** 介護支援専門員は、サービス内容やメリットなどの説明、アドバイスはするが、本人に強制的にサービスを受けさせることはしない。また、本人が同意しない場合にはサービス利用はできない。

**答** 介護保険サービスの需要が増加する事が予測されるため、重要課題と捉えている。町としては、県委託企業の出張相談会のチラシ配架や、県と連携して事業推進していく。



社会科副読本・環境教育読本

# 町の祭り、熊の出没、 高齢者福祉施設の利用

岩田 眞一



**問** 町の祭りについて、二ヶ月前、新聞に小川町、寄居町、皆野町の祭りの記事が載りましたが、越生の記事はなかった。祭りの実施時期が決まるのが遅いのでは。町の祭りを歴史的なことや、山車の新調などの、売り込みをしていただきたい。花火では、口上を述べ打上げる検討をしてほしいが如何か。

**答** 町でもお祭りを盛り上げていきたいです。議員のお話も取り入れていくようにしたいです。

**問** 熊の出没について、6月から8月は、熊は子供が生まれた時期で人間を襲うので非常に危険な動物、注意が必要です。北海道で郵便配達員が、岩手県では自宅で熊に襲

**答** われた方がいます。①熊出没のアナウンスは、防災無線等でするのか。②熊を発見したら、どこに連絡をしたらよいのか。③どのような経緯で捕獲するのか。

**問** 熊の出没について、6月から8月は、熊は子供が生まれた時期で人間を襲うので非常に危険な動物、注意が必要です。北海道で郵便配達員が、岩手県では自宅で熊に襲

**答** われた方がいます。①熊出没のアナウンスは、防災無線等でするのか。②熊を発見したら、どこに連絡をしたらよいのか。③どのような経緯で捕獲するのか。

**問** 熊の出没について、6月から8月は、熊は子供が生まれた時期で人間を襲うので非常に危険な動物、注意が必要です。北海道で郵便配達員が、岩手県では自宅で熊に襲

**答** われた方がいます。①熊出没のアナウンスは、防災無線等でするのか。②熊を発見したら、どこに連絡をしたらよいのか。③どのような経緯で捕獲するのか。

**問** 熊の出没について、6月から8月は、熊は子供が生まれた時期で人間を襲うので非常に危険な動物、注意が必要です。北海道で郵便配達員が、岩手県では自宅で熊に襲

**答** われた方がいます。①熊出没のアナウンスは、防災無線等でするのか。②熊を発見したら、どこに連絡をしたらよいのか。③どのような経緯で捕獲するのか。

**問** 熊の出没について、6月から8月は、熊は子供が生まれた時期で人間を襲うので非常に危険な動物、注意が必要です。北海道で郵便配達員が、岩手県では自宅で熊に襲

**答** われた方がいます。①熊出没のアナウンスは、防災無線等でするのか。②熊を発見したら、どこに連絡をしたらよいのか。③どのような経緯で捕獲するのか。

**問** 熊の出没について、6月から8月は、熊は子供が生まれた時期で人間を襲うので非常に危険な動物、注意が必要です。北海道で郵便配達員が、岩手県では自宅で熊に襲

**答** われた方がいます。①熊出没のアナウンスは、防災無線等でするのか。②熊を発見したら、どこに連絡をしたらよいのか。③どのような経緯で捕獲するのか。

**問** 熊の出没について、6月から8月は、熊は子供が生まれた時期で人間を襲うので非常に危険な動物、注意が必要です。北海道で郵便配達員が、岩手県では自宅で熊に襲

**答** われた方がいます。①熊出没のアナウンスは、防災無線等でするのか。②熊を発見したら、どこに連絡をしたらよいのか。③どのような経緯で捕獲するのか。

**問** 熊の出没について、6月から8月は、熊は子供が生まれた時期で人間を襲うので非常に危険な動物、注意が必要です。北海道で郵便配達員が、岩手県では自宅で熊に襲

**答** われた方がいます。①熊出没のアナウンスは、防災無線等でするのか。②熊を発見したら、どこに連絡をしたらよいのか。③どのような経緯で捕獲するのか。



越生まつりとごめりん

平物産は順調次なる難問題は  
二課、通告内容を把握出来ず

関根 真一



**問** 平物産の現状と、その後の進捗状況を田中専門官にお尋ねした。

**答** 裁判が結審し、新河川の工事も決定。用地の確保の実現と工事契約をする事を残すのみです。

**問** 現地住民に限らず、多くの住民が早期完成を望んでいます。スケジュールは如何に。

**答** 予算組みによりスケジュールが決まります。一日も早い完成を目指します。

**問** 地元民の皆様は協力には町も感謝している。それに対し見合った安全の実現を提供して欲しい。

**答** この新河川が地元の方に安全をもたらし、安心して暮らせることを、行政は覚悟をもって一丸となり実施して参ります。

また、橋戸川に絡む慢性化した諸問題の解決を最終目標として取り組んで参ります。

**問** 6月定例会の質問の返事を産業観光課と、生涯学習課に確認した。産観へは、土産作りの件。

**答** 商工会に「土産作り」の相談をしたが、三ヶ月経った今も、具体的な回答はないと言うもの。

**問** 生涯学習課には、文化財を活用した町の活性化への取り組み経過。

**答** 国の補助金を活かした「文化財磨き上げ」を使い、町を活性化すると同じ文化財でも対象物が違う答弁となった。

○残念ながら、通告書の理解の違いから、今後、両課と早急にすり合わせをし、町活性のための予算

化を期待する。

**問** 2月の町長選の公約を分かり易い言葉で、具体的に示し、その結果はどういう形になるか示していただきたい。

**答** 企画財政課長が対応。○回答は16項にもなり、この紙面では書ききれませんが、改めて詳細を示し、その成果を期待します。



文化財磨き上げの山車



県指定文化財を利用

# 越生町議会の YouTube配信を始めました

越生町議会では、開かれた議会の実現に向けて、令和7年6月定例会から一般質問の動画配信を始めました。

町議会や行政への理解を深めるきっかけになればと思います。ぜひご視聴ください。

越生町議会 YouTube 検索



## 「町村自治体の防災と議会の役割」 本当に「自分は大丈夫」？

埼玉県町村議会議長会研修 10月8日 フレサよしみ



市では「ひなさんぽ」で近所の方と話したり歩いたりして、つながりをつくっているそうです。

### ○「連絡」も支援

発災時、まずは自分と家族の安全を確保し、次に担当する要支援者へ連絡します。越生町でも令和元年台風19号の際は、連絡を受けて心強かったという声が聞かれました。

一方で、支援者の負担感強いもの。支援者の役割を限定する、支援者は複数にする、誘導は組織に任せる、など役割の整理をしておくことも大切です。

### ○私の避難計画

避難する人（私）、避難の支援者、連絡先、それらを記入して「私の避難計画」を作っておくことも有効です。

○外に出るだけでも訓練  
地域の防災訓練は準備、片付けで大変ならば、まずは「ひなさんぽ」という方法もあります。避難場所まで歩いてみる。歩けない人は、家の外に出るだけでも大丈夫。岡崎

講師の鍵屋一氏は秋田県男鹿市出身。子どもを怖がらせるナマハゲも、現代では高齢者の安否確認や地域の情報共



有の役割を担っているのとこのと。年に一度の訪問が地域づくりになっていく好例です。越生町なら、どんな方法があるでしょうか。

また、災害時に議会はどうあるべきか。執行機関が応急対応に集中できるよう、情報の集約、国や関係機関への働きかけなどで連携することも考えられます。

## 「学校跡地の活用について」

入間郡町村議会議長会視察研修 7月23日 あきる野市

あきる野市の小宮ふるさと自然体験学校（旧小宮小）・戸倉しろやまテラス（旧戸倉小）の廃校跡地の活用を前正副議長で視察しました。

小宮ふるさと自然体験学校では、自然体験の拠点として「ドラム缶風呂」に入ったり、飯ごうで炊いたご飯で山にぎりを作り、それを持って山に行ったりなど、季節に応じた楽しい企画をされています。また、ふれあい交流事業では「65歳以上の皆様の憩いの場」として活動しております。

戸倉しろやまテラスでは、「泊まる・体験・食べる・知る」と4つの機能を備えた滞在型研修合宿施設です。  
泊まる…学校に宿泊できます。  
体験…農業体験、モノ作り体験などができます。  
食べる…給食が食べられます。  
知る…自然、歴史、文化を学べます。

展示室やジオ情報室にはた



飲食室のメニュー（戸倉）



あきる野市に住む動物のはく製（小宮）

# 生きた自然に触れることが 子どもたちの科学する心を育む

越生子ども未来大学で毎年、昆虫の不思議に触れる人気の講座を主宰、埼玉県のお米を害虫から守る最前線でも活躍している江村薫さんに聞きま

## なぜ？という疑問が大切

## 昆虫少年だったそうですね

子どものころから昆虫ばかり追いかけていました。東京の杉並区生まれですが、昔は郡内でも近くに雑木林があり



稲を蝕むイネカメムシ 埼玉県で異常発生

ました。父が買い与えてくれた『学生版原色昆虫図鑑』は私にとりバイブルともいえる本でした。ページを開いては未知の昆虫たちの姿に魅了されました。当時のわくわく感を今の子どもたちにも体験してほしい。なぜ？という疑問から、科学の魅力を感じてほしい。そうした思いから子ども未来大学で教えています。わくわく感に導かれた人生をそうですね。中学でも受験勉強そっちのけで昆虫中心の生活でした。高校も虫を学べる農業高校を選択。高校時代には親に黙って、チョウを求めて一人で知床半島の羅臼岳をさまよいました。その後、苦手の英語で苦戦するも、浪人して昆虫研究で有名な東京農大に入学。社会人になってからも研究職に。少年の時に感じた昆虫に触れてわくわくする気持ちに導かれて人生を



埼玉昆虫談話会会長  
埼玉県植物防疫協会事務局長  
江村 薫さん

## イネカメムシ防除の最前線に

歩み、気がついたら古希を越えていました。

かつて絶滅危惧種だったイネカメムシが今、異常発生。埼玉県では昨年から今年にかけて越冬成虫数が43倍と急増、米作に深刻な被害が出ています。米の増産が進められようとしている矢先での出来事。この問題の解決は不可欠かつ緊急の課題です。現状ではドローンを使った薬剤の空中散布が最も有効な対策であり、大野県知事も記者会見を行い、県民に理解を求めています。私の所属する埼玉県植物防疫協会は、県内での薬剤散布の取りまとめを行っています。また私は今、イネカメムシの生態に関する独自の研究も行っています。子どもの時に芽生えた好奇心は今なお続いています。

## 議会を傍聴 しませんか

町議会には、年4回（3月、6月、9月、12月）開かれる「定例会」と、必要がある時に開かれる「臨時会」があります。どちらも一般公開され、傍聴することができま

す。また、一般質問の動画配信を本年6月定例会から始めました。

議会議員が、議会ですんなり活動をしているかを直接見たり、聞いたりすることができ、町の動きを知ることができま

## 編集後記

8月臨時議会後から、広報委員の構成が変わりました。

新しいスタートに当たり、読みやすくして親しみやすい議会だよりを作っていくために、どのように紙面を作っていたらよいか話し合いました。出てきた委員のアイデアから、紙面づくりに対する意気込みを強く感じました。

その内容は、広報委員からの一方通行ではなく、読み手となる町民の日常活動の紹介や、時に紙面に登場してもらうことで新たな議会だよりを目指そうというものでした。記事の掲載、議会だよりへのご意見や提案等ぜひ、お寄せください。

(池田かつ子 記)

## 議会傍聴者数

本会議	傍聴人数
9月2日(火)	2
9月3日(水)	1
9月5日(金)	9
9月8日(月)	15
9月9日(火)	19
9月18日(木)	0
合計	46

※8月臨時会の傍聴者数は、0人でした。

委員長  
委員

島野美佳子  
池田かつ子

アドバイザー  
議長

関根 真一  
高橋 一正  
長根 弘倫  
岩田 眞一  
栗原 誠  
木村 正美