

おごせ 議会だより



12月定例会

- 補正予算可決 ……………P2
- 討論、賛否表 ……………P3
- 町政を問う ……………P4
- 故郷に錦色の音楽を ………P10

2024. 2 No.188

12月17日上野の森PlayPark(撮影後藤昇さん)

12月定例会

令和5年第4回定例会は、12月1日から7日までの7日間の会期で開催されました。町長から提出された案件は、議案16件、同意1件でした。慎重審議の結果、可決・同意されました。町長から提出された案件には10名の議員が登壇し、町政に関する質問を行いました。

令和5年度補正予算 可決

一般会計 4億5944万円増額

マイナンバー関連システム改修、決算剰余金の基金への積み立て、低所得世帯支援給付金（7万円）など

- 令和5年度越生町一般会計補正予算(第5号)**
 既定の予算に3億6624万2千円追加。総額48億1693万4千円とする。主にマイナンバー関連システムの改修、基金への積み立て費用です。
賛成全員 可決
- 令和5年度越生町一般会計補正予算(第6号)**
 既定の予算に9320万円追加。総額49億1013万4千円とする。低所得世帯支援給付金事業に係る費用です。
賛成全員 可決
- 特別会計補正予算**
 令和5年度越生町国民健康保険特別会計補正予算(第1号)
 既定の予算に5217万9千円追加。総額14億9317万9千円とする。
賛成全員 可決
- 令和5年度越生町介護保険事業**
賛成全員 可決
- 業特別会計補正予算(第2号)**
 既定の予算に98万4千円追加。総額14億2337万5千円とする。
賛成全員 可決
- 条例の改正等**
 越生町個人番号の利用及び特定個人情報提供に関する条例の一部改正
賛成全員 可決
- 議員の給与に関する条例の一部改正**
 期末手当の支給割合を0・1月分増額。
賛成多数 可決
- 越生町国民健康保険税条例の一部改正**
 町長及び副町長の給与等に関する条例及び越生町教育委員会教育長の給与等に関する条例の一部改正
 期末手当の支給割合を0・1月分増額。
賛成全員 可決
- 職員の給与に関する条例の一部改正**
 期末手当、勤勉手当の支給割合をそれぞれ0・05月分増額、若手職員を中心に給料の増額など。
賛成全員 可決
- 会計年度任用職員の報酬等に関する条例の一部改正**
 期末手当の支給割合を0・05月分増額、令和6年度からの勤勉手当の支給など。
賛成全員 可決
- 越生町重度心身障害者医療費支給に関する条例の一部改正**
賛成全員 可決
- 越生町国民健康保険条例の一部改正**
賛成全員 可決
- 越生町道路線の認定について**
 (越生町西和田・河原山土地区画事業区域内)
賛成全員 可決
- 越生町道路線の廃止について**
 (新しく道路線が認定されたことによる)
賛成全員 可決
- 越生町道路線の認定について**
 (大字如意字柳原地内)
賛成全員 可決
- 同意**
 任期満了による越生町固定資産評価審査委員会委員の選任
 畑仲 利明氏(大満)
賛成全員 同意

議案第35号に反対します

物価高騰で生活は苦しいが
議員としての矜持は堅持する

木村 正美

物価高騰で国民生活は苦しくなっています。給料は上がっていますが、この9月まで18ヶ月連続で実質賃金はマイナス、年金も来年度物価上昇にスライドして増額になっても、2年連続で目減りすると試算されています。景気回復しつつも、一方で格差が広がりが賞与が出るのか分からないという声を聞き、豊かさは感じられません。我々議員の期末手当は人事院勧告の職員に倣って支給されます。しかし、職員の期末手当には勤勉手当が含まれ、これを一緒にすることはお手盛りの指摘を免れません。議員には説明責任があります。議決をもって自分の取り分を決める訳ですから、みんなで渡れば怖くないは、私の中では許されません。議員は町民からの付託を受けており、議員自らへの恩恵は最後であるべきという一貫した考えに変わりありません。

議案第35号に賛成します

議員のなりて不足を始め、
様々な、悪影響を排除する

関根 真一

全国町村議会議長会では、なりて不足を防ぐための、「議員報酬のあり方」を、議員活動とともに、住民と議論する材料として示している。そんな中、今春の統一地方選では、県議・町長・議員の、トリプル無投票が、全国で16町村と前回の倍に増えている。また、全国で123町1250人が、無投票で、総数の3割超えの当選。本町も常にやっとな選挙成立の状況の中で、議員選挙が実施された。ところが、朝霞・上尾の市議選は、どちらも8人のオーバーで選挙戦に突入。また、両市で、新人19名、40歳以下が30名立った。報酬は本町の倍以上だが、本町で報酬だけで活動をするものはいないと思う。上がる時に賛成しておかないと、我々の後人に言い訳が立たなくなる。このような問題は、広く深く考えて判断しないといけないのではないか。よって、賛成する。

12月定例会で審議した議案の各議員賛否表

○は賛成、●は反対、退は退席、議は議長

議案番号	件名	議員氏名										審議結果	
		栗原 誠	岩田 眞一	長根 弘倫	島野美佳子	高橋 一正	関根 真一	池田かつ子	木村 正美	宮島サイ子	水沢 努		木村 好美
議案34	越生町個人番号の利用及び特定個人情報の提供に関する条例の一部を改正する条例	○	○	○	○	○	○	○	○	○	○	議	可決
議案35	議会の議員の議員報酬及び費用弁償等に関する条例の一部を改正する条例	○	○	○	○	○	○	○	●	○	○	議	可決
議案36	町長及び副町長の給与等に関する条例及び越生町教育委員会教育長の給与等に関する条例の一部を改正する条例	○	○	○	○	○	○	○	○	○	○	議	可決
議案37	職員の給与に関する条例の一部を改正する条例	○	○	○	○	○	○	○	○	○	○	議	可決
議案38	会計年度任用職員の報酬等に関する条例の一部を改正する条例	○	○	○	○	○	○	○	○	○	○	議	可決
議案39	越生町重度心身障害者医療費支給に関する条例の一部を改正する条例	○	○	○	○	○	○	○	○	○	○	議	可決
議案40	越生町国民健康保険税条例の一部を改正する条例	○	○	○	○	○	○	○	○	○	○	議	可決
議案41	企業職員の給与の種類及び基準に関する条例の一部を改正する条例	○	○	○	○	○	○	○	○	○	○	議	可決
議案42	埼玉県川越都市圏まちづくり協議会に鳩山町が加入することに伴う関係条例の整理に関する条例	○	○	○	○	○	○	○	○	○	○	議	可決
議案43	越生町道路線の認定について	○	○	○	○	○	○	○	○	○	○	議	可決
議案44	越生町道路線の廃止について	○	○	○	○	○	○	○	○	○	○	議	可決
議案45	越生町道路線の認定について	○	○	○	○	○	○	○	○	○	○	議	可決
議案46	令和5年度越生町一般会計補正予算(第5号)	○	○	○	○	○	○	○	○	○	○	議	可決
議案47	令和5年度越生町国民健康保険特別会計補正予算(第1号)	○	○	○	○	○	○	○	○	○	○	議	可決
議案48	令和5年度越生町介護保険事業特別会計補正予算(第2号)	○	○	○	○	○	○	○	○	○	○	議	可決
議案49	令和5年度越生町一般会計補正予算(第6号)	○	○	○	○	○	○	○	○	○	○	議	可決
同意4	越生町固定資産評価審査委員会委員の選任について	○	○	○	○	○	○	○	○	○	○	議	同意

町政を問う！

☆全質問事項は下記のとおりです☆

◆質問議員と質問事項◆

1 木村 正美

- ① 前回の一般質問の続きを聞きます
- ② 事業仕分けを再開したらどうか

2 水沢 努

- ① 文科省も推奨する教育部門での地域おこし協力隊の募集を
- ② 子連れ世帯の人口増傾向に着目した政策の遂行を
- ③ 地域おこし協力隊に空家バンク用物件発掘のミッションをオファーできないか

3 宮島 サイ子

- ① 学校給食費の公会計化について
- ② 「おくやみコーナー」設置と「おくやみハンドブック」作成配布について
- ③ 視覚障がい者のための音声コードの利用促進について

4 高橋 一正

- ① 最近の小杉のソーラー現場について
- ② 個人住宅等リフォーム助成制度と地震による家具の転倒を防ぐ取り組みについて
- ③ マイナ保険証について
- ④ 子育て問題と高齢者問題

5 長根 弘倫

- ① 休耕地、耕作放棄地対策はどうなっている
- ② 害獣対策を急ごう

6 島野 美佳子

- ① 熱中症対策の総点検を
- ② おかえりなさいキャンペーンを
- ③ 投票率の低下を防ぐには
- ④ 埼玉県虐待禁止条例改正案から考える子どもの権利と子育て支援は
- ⑤ 学校給食費は無償化へ

7 池田 かつ子

- ① 中学生の自転車通学の実態は
- ② 若い力を町の活性化の先頭に

8 栗原 誠

- ① 越生まつりについて
- ② アート見つけた越生町

9 岩田 眞一

- ① 公共施設整備計画について
- ② 町のAI活用

10 関根 眞一

- ① 平物産の進捗状況をお聞きします
- ② 町の県指定文化財をハイキングの目玉に！
- ③ クビアカツヤカミキリ虫から、梅の木を守ることが出来るのか
- ④ 水道事業の大改修の計画立案を



記載した本文は、質問した議員本人の責任で要約し、執筆した原稿をそのまま掲載しています。
(別掲の議員名を付した文章も、すべて同様の扱いです)
全文は、図書館等に置いてある会議録か、インターネット(越生町ホームページ内「会議録検索システム」)で閲覧することが出来ます。

一口メモ

一般質問の人数制限はありません。一問一答方式で、一人あたりの質問時間は60分以内です。質問を行う議員は、事前に議長あてに「こんな質問をします」という通告を行います。

町の情勢も町民ニーズも変化 する中で事業仕分けの必要は

木村 正美



町の事業は前年実績に則り、前例踏襲で繰り返されるのが一般的です。新しい事業を立ち上げるには腰が重く、実施してきた事業をスクラップするには勇気のいることです。以前、事業の実施後の反省会について質問しましたら、メールのやり取りだけだという答弁に驚きました。町の情勢も町民ニーズも変化してきているのにPDCAサイクルが機能していないという事です。町で実施する事務事業の在り方を行政に詳しい有識者と町民有志が評価をする事業仕分けという制度があります。十年ほど前には全国の自治体でも行われ、経費の削減やメリハリある事業展開に寄与してきま

した。当町では「事務事業外部評価委員会」として行われました。定期的な事業の見直しは必要であると考え聞きました。**問** 当時の経緯と成果は、取りやめた理由は。**答** 公募委員3名を含む7名で委員会を設置、前年実施の6事業について町民の視点から評価を仰ぎ、拡大・継続4事業、見直し・廃止はなかった。限られた時間での評価手法や評価基準の明確化が難しく、一年限りで終了した。**問** 人気の梅の里コンサートが無くなった理由は。**答** 装い新たに「梅の里生涯学習講座」として幅広い分野での事業を展開



民間活力を感じさせる公開リハーサルのチラシ

する。**問** 町の独断で止めたことで、有志が「町づくりコンサート」として自由な発想で始めました。ある意味事業仕分けの成果では。**答** 「自主運営組織」の立ち上げに寄与することとなり、町民による自主的な活動の「先駆的な例」として意義があると思う。**問** 第三者的立場からの現在の事業評価は。**答** 毎年、監査委員による決算審査を受け、その後、議会での審査がある。

町の持続可能性は子育て世代の移住政策にかかっている

水沢 努



問 高齢者人口の多い越生町にとって町全体の人口減少はある意味、自然現象なので食い止めようがない。問題なのは現役世代、子育て世代の流入人口増の実現である。町に示してもらった資料（下の表）からはそうしたことが実現されつつあることが見えてくる。それゆえ、この流れの背景を分析し、加速する政策をめぐすべきではないか。**答** 町は子育て支援策に重点的に取り組むため、平成27年度に子育て支援課を新設し、ベビーベッドの貸出事業や出生祝金の増額等、様々な子育て施策を行ってきた。町全体の子ども数は減ってきている状況だが、今回の数値については、少な

からず、こういった施策の効果があつたものと受け止め、今後においても現在の事業を継続して実施しながら、さらに効果的な子育て施策を積極的に展開し、若者世帯や子育て世帯の人口増加につなげていきたい。**問** 令和元年前後して人口増の伸びが著しい。この時期は前町長が越生駅東口の開設や町営樹木葬墓苑の開設を行った時期と重なる。前町長時代の子育て支援課の設立とともにこうした移住者に照準を合わせた大胆な事業の実現が功を奏したといえるのではないか。**答** そうした事業も大きく作用していると考えることがができる。**問** 経営論でもよく取

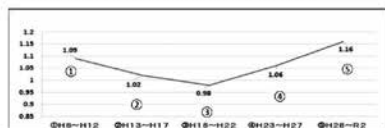
り上げられるランチエスターの法則によると弱者の戦法の基本は「差別化」戦略だ。越生ならではの戦い方が必要となる。越生はどうするのか。**答** 議会冒頭でも明らかにしたように、私は国に先んじて来年度より学校給食の無償化に踏み切ることを決断し、各課に指示したところだ（町長）。

1. 5年ごとの伸び率の推移

「出生人数」と「小学校入学人数」を比較し、5年ごとに伸び率を算出しました。

出生年度	出生人数 (人)	小学校入学人数 (人) ×	伸び率	資料1
H18-H12	513	562	1.09	①
H13-H17	473	487	1.02	②
H18-H22	363	359	0.98	③
H23-H27	304	323	1.06	④
H28-R2	205	238	1.16	⑤

※ 小学校に入学していない年齢の子の数は、令和5年3月31日現在の人数



子連れ移住増加率

学校給食費の公会計化に向けた今後の検討状況は

宮島 サイ子



問 学校給食費の公会計化について、①学校給食費の徴収・管理業務の現状を伺います。②学校給食費公会計化へ向けた今後の検討状況を伺います。

答 ①現在、公会計ではなく私会計で実施しています。徴収管理業務は学務課の事務職員が行っており、教員の業務負担なく実施できていることから、今のところ、公会計の導入は考えていません。②この度、新井町長から国の具体方策を待つことなく、令和6年度からの学校給食費の全額無償化を実施するよう指示がありました。全額無償化が実現された際には、保護者の口座登録の手続きがなくなり毎月の口座振替手数料も不要となります。

問 ①「おくやみコーナー」設置の見解を伺います。②「おくやみハンドブック」の作成・配布の見解を伺います。

答 ①現状においては「おくやみコーナー」と同様の体制をとっていることで改めて設置するということではなく、窓口体制をより充実させるために努めてまいります。②作成については、掲載内容や近隣市町の状況を参考に研究してまいります。

問 ①現状は、町からの通知文書等に音声コードを付けた文書の発行は実施しておりませんか。②課題には二次元コードの作成や「切り欠き」の作成や導入費用等が考えられませんか。③課題等研究していくことから始めたいと考えています。

答 ①現状は、町からの通知文書等に音声コードを付けた文書の発行は実施しておりません。②課題には二次元コードの作成や「切り欠き」の作成や導入費用等が考えられませんか。③課題等研究していくことから始めたいと考えています。

用にあたって考えられる課題について伺います。③音声コード利用促進について町の考えを伺います。

答 ①現状は、町からの通知文書等に音声コードを付けた文書の発行は実施しておりません。②課題には二次元コードの作成や「切り欠き」の作成や導入費用等が考えられませんか。③課題等研究していくことから始めたいと考えています。



第12回全国学校給食甲子園で優勝した給食

学校給食の無償化を歓迎する いまの保険証を継続発行せよ

高橋 一正



問 小杉のソーラー現場に向かつて、左側(民家のある側)の沢の上部において、土留めとして用いた丸太が、激しい雨で崩れ、その丸太が沢を埋め尽くした。その後若干は片付け、ある程度の長さに丸太は切り、ロープで縛ってあったが、このままでは危険だと思ふ。今後は、どのように処理するのか。

答 事業者とは協議を重ね、ある程度の長さで玉切りし、ロープで固定し、かつ、早期に木材を腐らせるよう木を重ねるなどの工夫を施している。現場は定期安全検査が行われている。危険と思われる情報があれば協議する。

問 現在の「同一住宅について1回に限る」ではなく、年度(又は年)が変われば、再利用もできるとしては。

答 検討課題とする。政府は、来年秋には現在の紙の保険証を廃止するとしている。越生町における国保加入者のマイン保険証の取得は、10月17日現在、1755人、63%。令和6年度の保険証の一斉更新などを最後に、現在の保険証の発行は出来ないものと考えている。

問 補聴器購入補助の問題を伺う。県内では8つの自治体で補助金を交付越生町ではどうか。

答 有効な事業創設に向けて前向きに検討して行く。

問 個人住宅等リフォーム助成制度について伺う。

答 この度、新井町長から、国の具体的方策を待



小杉のソーラーパネル現場・2023年11月3日撮影

休耕地・耕作放棄地対策は 害獣対策を急ごう

長根 弘倫



越生町は平坦地が30%程度であるが、耕作放棄地が多く見られる。今後の後継者や新規就農者への支援について伺う。

問 本町の休耕地や耕作放棄地の把握はしているか。

答 町の遊休農地は52haで去年並みの数値です。

問 農地バンク制度を活用した農地流動化とは、どのようなことか。

答 農地を貸したい方から、借りたい方へ輪廻や紹介をする制度です。

問 地域おこし協力隊は現在3名ですが、農業を生業とする協力隊の募集をする考えは。

答 農業を生業とするためには、指導的農家での研修を受けるなど、すぐに農業で生計を立てられ

る隊員を募集することは、難しいと思われます。

問 休耕地に面している農道の雑木、雑草を刈れるか。

答 農業従事者の高齢化で管理出来ない旨の相談も来ています。今後は、町で対応出来るよう予算要求などを検討していきます。

問 全国各地で危険動物であるクマ出没の情報が寄せられているが、本町では目撃はあるか。

答 昨年クマの爪痕が見つかり、注意喚起の看板を設置いたしました。

問 ハイカー、里で農業する町民、小、中学校の児童生徒にクマよけ鈴、ホイッスル、対処方法のチラシは配れないか。

答 小川町でクマの目撃

情報があり、注意喚起の看板を設置しました。鈴、ホイッスルの配布は出来ないが対処方法のチラシは検討いたします。

問 イノシシ、シカ等の農作物への被害は。

答 被害があることは認識していますが、件数、額の把握はしていません。

問 危険動物対策について関係機関との話し合いは。

答 有害鳥獣の情報があつた場合には、猟友会と連携を密にして迅速な対応に努めております。



如意地区の遊休農地

起業への支援は 学校給食費は無償化へ

島野 美佳子



問 ふるさとで起業する方に、なんらかの補助があればUターンを促せる。起業を志す方への補助制度、支援策は。

答 平成30年度から越生町商工会と連携し「おごせ創業塾」を開催、今年度は13名の方が受講された。さらに、今年度新たに町独自の支援策として、町内で起業される方に対して、起業に要する経費の一部を補助する制度を10月から開始した。条件に合えば補助率2分の1、上限50万円で「越生町起業業者応援事業補助金」を交付する。11月15日まで2件の申請があつた。

生まれ故郷の越生町に戻って事業をしたいという方が増えることを期待している。

問 越生町は早くから18歳までの医療費無料化で注目されてきたが、最近では近隣でも取り組み、特別感がなくなった。物価高騰などで子育て世帯の経済は厳しい状況にある。学校給食費無償化は、現在、県内で1市4町1村が実施。将来を託す子どもたちの健康な体づくりに、給食の果たす役割は大きい。学校給食費は無償化へ進むのがよいと考える。町の考えは。

答 これまでに就学援助や第3子以降の半額補助、コロナ禍や物価高騰に対する経済的支援として給食費の助成を実施してきた。この度、町長から、国の具体的方策を待つことなく、令和6年度からの学校給食費の全額無償

化を実施するよう指示があつた。現在、準備を進めている。

問 無償化にあつたのにやめる事業はあるのか。

答 令和4年度に特別交付税の基準にある準過疎となり上乗せがある。財政調整基金、臨時交付金事業の効率化などを組み合わせて。無償化のために取りやめる事業はない。



質は落とさず無償化を

中学校の自転車通学の実態 世代の多様性が町づくりの鍵

池田 かつ子



問 自転車通学の生徒の
数と徒歩通学の生徒数は。
答 206名と3名。

問 令和3年4月〜令和
5年10月までの登下校時
自転車事故発生件数は。
答 6件。

問 事故原因は。
答 県道を横断中、自転
車同士の間接、バランス
を崩したことによる等。

問 荷物の重さが起因す
る事故に対する指導は。
答 前かごに重いものを
入れると転倒しやすくな
るため、荷台に括るよう
に指導をしている。

問 荷物の管理について
の学校の見解は。
答 バランスを崩した時
に、転倒リスクが高まり、
大きな怪我につながる。
生徒自身が重さに対する
リスク管理を行い、計画

的に適切な荷物の持ち帰
りができるよう指導して
いる。荷物の多い生徒へ
の声掛け、交通ルールや
マナーに対する意識を高
められる指導をしている。

問 町運営に若手職員の
意見の取り入れ方は。
答 町の未来を担う若手
職員の意見を取り入れる
ことは重要。斬新なアイ
デアや視点を持つ若手職
員が多くいることで組織
の活性化に繋がっている。

問 女性・若者会議の1
年後の声を聞いたか。
答 若者の参加する事
業も行っていることから
少しづつ変わりつつある
ことを感じる。

問 若手職員の仕事へ
の意欲の高まりを感じる。
研修の一環として、町づ
くりに関わることを仕事

としている越生町出身の
27歳女性を招き学習会を
することを提案する。

答 越生町出身であれば
町の課題を、身を以て承
知しているかと思う。仕
事を通して多くの人脈を
持っているそのような方
に、適材な人の紹介、ワー
クショップや講演会の開
催を通して町に貢献して
もらえたらありがたい。



住友商事 未来ラパレット視察

越生まつりについて アートみつけた越生町

栗原 誠



問 越生まつりを全29区
の方々みんなが参加して
いくまつりにすべく私が
提案するのは、各区で出
店をしていただく、たこ
焼き屋さんでもかき氷屋
さんでも、自分の区の宣
伝ブースのようなもので
も、またその複合型のよ
うなものでも、よろしい
かと思えます。このよう
なコーナーを設けていた
だくのはいかがでしょう
か。

答 事務局としては有難
いお話でございます。な
お、具体的な実施方法に
つきましては、29区の代
表が集まる越生まつり実
行委員会の場で、はかつ
てまいりたいと存じます。

問 11月19日、飯能南高
麗地区で開催された「お
散歩マーケット」のよう

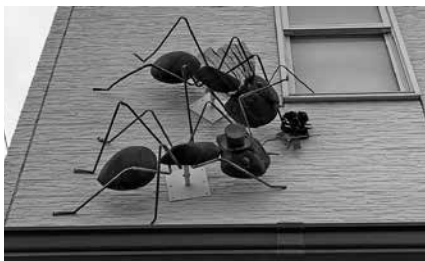
な、町民が自宅の軒下で
お店を出せる仕組みを町
はどう考えるか。

答 私も行つたことがあ
る。なにぶん暑い時期な
ので、なかなかお手を上
げていただけませんが、ど
ういう方法があるか、検
討して参りたい。

問 ハイカーも町民も街
中の色々なところでアー
トを見つけたらいい
と思います。提案として
越生高校美術科の卒業作
品を1年間いろいろな施
設に飾り1年ごとに、次
の卒業生のものにしてい
くのはいかがでしょうか。

答 各施設には指定管理
者制度を導入しているた
め、事業実施に向けては、
事前に各施設の指定管理
者にご相談いただきたい
と存じます。また里の駅

や梅まつりなどで、企画
展示することも可能だと
思われますので、今後も
多くの方に作品を見てい
ただけるような企画を検
討してまいりたいと存じ
ます。



プロポーズするアリさん



役場近くのセミと妖精

公共施設の改修、AIの活用

岩田 真一



問 公共施設の改修状況は。

答 最近、越小の外トイレや体育館屋根。視聴覚ホール・図書館の屋上防水。

今年度はトイレで越生駅西口、梅林内、中学校。今後は中央公民館・体育館の外壁塗装を計画。

問 やまぶき公民館は利用が多く、計画的に利用者には配慮した改修を。

答 今年は空調設備更新工事を行った。緊急性等を考慮して改修したい。

問 公民館にあるスリッパを改修により無くせないか。衛生面や履き替えの転倒リスクがある。

答 年に1回程度拭き取りしている。すぐに廃止できないが、廃止の方向で検討したい。

問 中学校のトイレは計画との関係は。

答 個別計画では50年だが衛生面の物は、コロナ交付金で早期に実施。

問 町のAI活用は。

答 生成AIというAIでは、指示から大量データを抽出し、分類、予測、分析し、自然な文章を作成、まさに画期的なもの。町では、無償版で試験的な利用を開始している。

問 職員がAIを利用できる環境は。

答 各課に1台はインターネットに接続できる環境がある他、10月から20ライセンスを無料トライアル運用している。

問 職員の研修はできているか。

答 全員を対象に外部講師の講演等をしている。

問 ツールで有料のものがあるが使えないか。高額でも利用は。町が他に先駆けてAIの活用を。

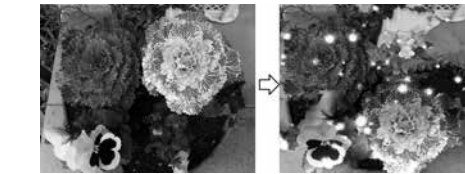
答 行政向けで利用できるものは使っていきたい。町長のご意見は。

問 このAIが出た時にいち早く、担当課長に利用検討を指示、役場ではセキュリティ確保が必要で、AIに問題が多いので慎重にしたい。

答 重要なものであることには変わりないが、防火・犯罪面を最優先に考慮し対応を図っていく。

問 平物産関連で、県の担当部署からは正工事の完了報告があったようだが、それは一歩前進か。

答 はい、事実です。あくまでも、暫定的な工事であり、町も確認した。以前に、現地住民の守り本尊であり、区民は、その還元を切望している。



AIで画像を編集

20年の先見を 文化財の仏像 平物産 クビアカ 水道事業

関根 真一



問 木造五大尊明王の仏像は、県の文化財である

答 区民の心情をお聞きして思いはよく理解でき

問 そのために、行政と区が、話し合うことより、県との対話を望んでいる。その場を設けていただけ

答 重要なものであることには変わりないが、防火・犯罪面を最優先に考慮し対応を図っていく。

問 平物産関連で、県の担当部署からは正工事の完了報告があったようだが、それは一歩前進か。

答 はい、事実です。あくまでも、暫定的な工事であり、町も確認した。以前に、現地住民の守り本尊であり、区民は、その還元を切望している。

くまでも、暫定的な工事であり、町も確認した。

問 地元住民との話し合いの場で、県は平物産事件の過去の責任を認めている。今後、この件は、町にとって保険となる。

答 その記録を確実に残すことで、強制執行になつた場合を考慮し、県に責任があることを明確に記録して置くべきだが。

問 町としても、この答弁記録は残してある。

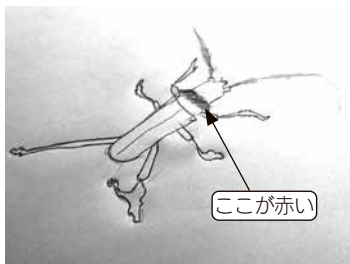
答 11月末現在、梅の木24本、桜の木32本と増えているが、過日行われた、JA主催の講習会には、多くの梅農家の方が参加しており、関心度は高まっている様子。

問 水道水が、他町と比べると非常に高い。その原因は何か。

答 本町のような山林地区の町は、水を上げるポンプの電気代が高む。その数35か所。2点目は、特殊な膜ろ過施設の維持管理費による。

問 災害時を想定して、大々的に修繕するには、水道費を上げる必要があるか。

答 それは慎重に臨む。



クビアカツヤカミキリ虫模写

自然を愛でる音の彩りで 故郷に錦色の音楽を飾りたい

20年間にわたる梅の里コンサートを引き継ぎ、完全に手づくりの「おごせ町づくりコンサート実行委員会（町コン）」を立ち上げた山口雄洋さんに聞きました。

町民と音楽を共有したい

★音楽家庭のお坊ちやまかといやいや、うちは建具屋とか米屋をやっている、家業の跡継ぎを父から託されています。でも歌うのが大好きで、



アストロ・シンガーズと町コンのスタッフ

小学3年生のときに商工会主催のど自慢大会に出場して一等賞に。成功体験が自分の核になりました。でも本格的に音楽に目覚めるのは後のこと。中学ではサッカー部、高校では陸上部に所属し、リレー種目で2度インターハイに出場しました。

★いつアスリートから変身を買った

高校で「カルメン」のCDを買った。ただ高校3年間は、アスリートと音楽の二足のわらじを履くも、無事音大に進学することができました。変身は学生時代に大病を患い病院のベッドで音楽を聴いていた時のこと。気がつくと、今までの悩みがすっかり消えて我を忘れていた自分が。「なんて音楽の力って凄いな」と衝撃を受けました。まさに天からの啓示。「音楽に生きよう」と心に誓いました。



おごせ町づくりコンサート
実行委員長・中学校教師
山口 雄洋さん

★再び襲った悲劇と転機

それから僕は音楽の勉強に没頭し、10年連続してオペラの本場であるスロベニアでオペラツアーに参加、出演しました。ところが、そこで30公演くらい行ったのですが、無理がたたり本番直前に突然倒れました。それで降人前に立つと震えがとまらなくなり大きな挫折を味わいました。

★音楽を共有する喜びを知る

その後、障がい者施設での歌のボランティア活動で、音楽療法に出会い、音楽を通じて人と交流することの喜びを知ったのです。そこで初めて教師をやってみようという気持ちになりました。今の職業にながりました。職場が遠く、忙しくなり越生を離れましたが故郷を忘れたことはありません。生まれ故郷でそうした喜びを一人でも多くの方々と共有できたら幸いです。

議会を傍聴 しませんか

町議会には、年4回（3月、6月、9月、12月）開かれる「定例会」と、必要がある時に開かれる「臨時会」があります。どちらも一般公開され、傍聴することができます。

議会議員が、議会ですんなり活動をしているかを直接見たり、聞いたりすることができ、町の動きを知ることが出来ます。議会の開催情報などはホームページに掲載しております。「越生町議会」で検索してください。

本会議	傍聴人数
12月1日(金)	1
12月4日(月)	6
12月6日(水)	9
12月7日(木)	17
合計	33



編集後記

私は越生町に来て35年になる。東京に生まれ、埼玉の富士見市に住んだのは47年前。故神辺光治さんに誘われてこの町に住むことになった。目に飛び込む里山の風景と、その里山の散策もすぐそこにある。いっぺんにその魅力にはまった一人である。

森林公園のある滑川町は、埼玉一の出生率を誇っているが、越生町は里山でその威力を発揮できると思う。学校給食無償化で若者に光をあて、年寄りにもやさしい施策で、多くの移住者を呼び込みたい。今後も町政に対する意見をいただきたいと思う。
(高橋一正 記)

- | | |
|--------|-------|
| 委員長 | 水沢 努 |
| 委員 | 関根 真一 |
| | 高橋 一正 |
| | 島野美佳子 |
| | 長根 弘倫 |
| | 岩田 真一 |
| | 栗原 誠 |
| アドバイザー | |
| 議長 | 木村 好美 |

