

広報

# おごせ

The public relations magazine connecting you and your town

2024.

4

No. 762

桜が迎える

新年度

～目次～ 2～3P：施政方針

4～5P：“おごプロ”が活動しています

# 令和6年度 施政方針



越生町長 新井康之

令和3年の2月に越生町長に就任し3年が経過しました。この間、私が掲げた公約の実現に向けて、着実に一步一步前進しております。

国が発表した地方財政対策では、令和6年度においては社会保障関係費や人件費の増加が見込まれる中、地方公共団体が住民のニーズに的確にこたえつつ、子ども・子育て政策の強化など様々な行政課題に対応し、行政サービスを安定的に提供できるよう、地方交付税等の一般財源総額について令和5年度を上回る額を確保することとしております。

その内容を踏まえた地方財政計画の規模は、総額93兆6400億円の前年度と比較して1兆6100億円、1.7%の増加となっております。

地方交付税の総額についても、18兆6671億円で前年度と比較

して3060億円、1.7%の増加となっております。

町の財政は、町民税や固定資産税は減少する見込みであります。が、軽自動車税、町たばこ税などの町税のほか、地方交付税についても増加を見込んでおります。

また、高齢化に伴い社会保障関係費の増加が見込まれるところであり、少子化対策の強化をはじめ、物価高騰の影響を受けた生活者や事業者の支援などの課題にも対処していかねばなりません。

マニフェストに挙げております「安心元気な越生町」を実現するため、限られた財源を有効に活用し、次に掲げる6つの方針に基づき、日々の暮らしに焦点を当てた様々な施策、事業を展開してまいります。

## 誰もが安心して 住める越生町 を創ります

次の世代を担う子ども一人ひとりをまちの宝と捉え、子育て世代にかかる経済的負担の軽減や安心して子育てができる環境整備のための施策を実施してまいります。

その中でも、子育て世代から要望を寄せられておりました、保育園等に通う園児や学校に通う児童・生徒の給食費を無償化する取り組みを実施してまいります。

二酸化炭素などの温室効果ガスの吸収源である森林保全のほか、電気自動車や家庭用燃料電池の購入費用に対する助成を行い、私たちが豊かな自然環境の中で暮らせるよう、脱炭素社会の実現に取り組んでまいります。

長年の懸案となつている橋戸川の不法占有問題については、地元住民や関係機関の協力を得ながら、訴訟により解決に向けた取り組みを進めてまいります。

## お年寄り、障がい者の 生活を守ります

日常のコミュニケーションを円滑にし、心身ともに健康に過ごすことができるように、65歳以上で身体障害者手帳の交付対象とならない中等度の難聴者に対し、新たに補聴器購入費用の一部を助成してまいります。

保健センターや梅園コミュニケーション

イ館を会場として、特定健康診査及び後期高齢者の健康診査を実施し、受診率の向上に努めてまいります。

また、タクシー・バスの利用券の助成を継続して実施するとともに、商工会や社会福祉協議会とも連携しながら高齢者や障がい者の暮らしやすいまちづくりを進めてまいります。

## 町民目線の 役場改革を行います

国が令和7年度までに進めている自治体情報システムの標準化・共通化に合わせて、町でも行政のDX化を推進し、町民の利便性の向上に取り組んでまいります。学童保育室では、新たに入退室記録等を管理するシステムを導入し、保護者と学童保育室との間の連絡と事務の効率化を進めてまいります。

町民の声に耳を傾け、町民の視点で考えながら事業を進めてまいります。また、職員の窓口対応等については、職員一人ひとりが町民の目線に立ち、より丁寧な対応を心掛けてまいります。

## 女性・若者の 活躍を応援します

町独自の出生祝金制度、不妊治療に対する助成を継続するほか、新たに出産後1年以内の母子を対象に、心身のケアや育児サポートを行う産後ケア事業など、妊娠期から出産・育児期までを一貫して相談や支援してまいります。

更に、多子世帯の住宅取得や新たに子ども食堂の運営費に対する支援などを行うことで、引き続き少子化対策、子育て支援に力を注いでまいります。



## 教育重視・未来に向けた 人材を育成します

学校教育において、町独自の少人数学級の実現のため、町費学習支援員等を配置し、きめ細やかな指導を展開してまいります。

また、国際社会に対応できる児童・生徒を育成するため、外国語指導助手による指導のほか、外国の学校とオンラインによる相互交流を図るなど、外国語学習の充実を図ってまいります。

学校の授業では、新たに児童・生徒一人ひとりに合わせた学習が可能なタブレット用のAIDドリルを取り入れ、学力の定着と向上に努めてまいります。

## 産業振興と 観光の町を発信 します

ひとりでも多くの観光客に越生町で楽しんでもらえるように、観光情報の発信と観光施設の整備を図ってまいります。

町の伝統工芸品や特産品等を周

知し、地場産業の振興を進めてまいります。

特産果樹の苗木購入費用に対する助成を継続するなど、農業振興に取り組んでまいります。

また、商工会と連携した創業支援の取り組みを継続し、町内で起業する方を支援するとともに、地域活性化に繋げてまいります。

これら主要となる事業のほかに「も様々な事業を通して「安心元気な越生町」の実現に向け、職員一丸となって取り組んでまいります。町民の皆さまにおかれましては、引き続き町へのご理解とご支援を賜りますようお願い申し上げます。私の施政方針といたします。



# 安心元気な越生町

# おごプロ<sup>※</sup>

が活動しています

※越生町シティプロモーションプロジェクトチームの略称



▲プロモーション動画のイメージ抽出会議の様子

## おごプロって?

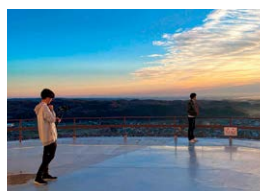
「おごプロ」は、町内外に広く町の魅力を発信することで認知度を高めるとともに、特に町に住む若者世代が自信を持って語れる町にしたいという思いからスタートしたプロジェクトチームです。

役場若手職員が、自由な発想と行動力で町の持つ魅力や地域資源を効果的に伝えられるように活動しています。このページでは、これまでの「おごプロ」の主な活動を紹介します。



▲ Youtube QRコード

「瞬(まばたき)」が  
全国広報コンクール埼玉県映像部門で  
第1席を受賞しました



企画・撮影・編集すべて職員手作りの越生町 PR 動画「瞬(まばたき)」が、令和6年全国広報コンクール埼玉県審査映像部門で県内第2位となる第1席を受賞しました。

惜しくも特選は逃しましたが、審査委員からは「自主制作とは思えない完成度で驚いた。ストーリー性を持たせた本格派で、まるで映画のPRだ。強いて言うならちょっと真面目すぎた?テーマに一捻りあれば完璧。」などの講評をいただきました。

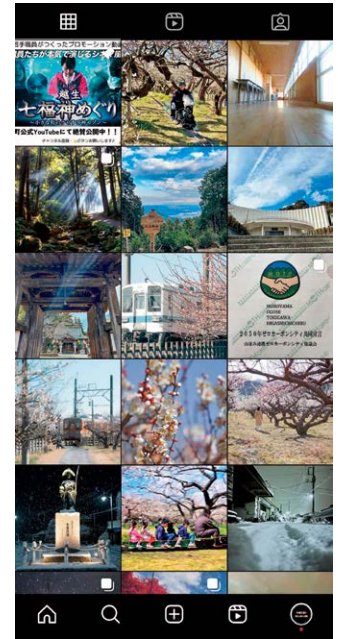
## 越生町公式 Instagram の運用

越生町シティプロモーションプロジェクトチームでは、町の魅力を町内外や海外へ発信することを目的に Instagram アカウントを開設しています。

プロジェクトメンバーが週に 1 回投稿を行っています。普段見られている場所もレンズ越しに見ると違った景色に見えます。

あなたの Instagram アカウントで「#ogose\_snap」をつけて写真を投稿すれば町に紹介されるかもしれません。

以下の QR コードからフォローをお願いします 🙌



▲ Instagram 投稿写真一覧  
 ◀ 「ogose\_museum」 QR コード

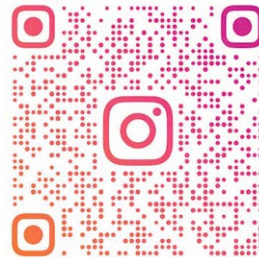


▲越生町公式 Instagram  
 「ogose\_museum」アイコン

### アイコン豆知識 📢

町に関する色(カラーコード)を使用しています。

- 薄紅色 (町の木・うめ)
- E つつじ色 (町の花・つつじ)
- U 鶯色 (町の鳥・うぐいす)
- e 山吹色 (町の花・やまぶき)



OGOSE\_MUSEUM

## 「越生町Instagramフォトコンテスト」の受賞作品が決定しました

「私の好きな越生町、私の好きな瞬間」をテーマに令和 5 年 7 月 1 日から 12 月 31 日まで、「越生町 Instagram フォトコンテスト」を開催したところ、373 作品の応募がありました！

厳正なる審査の結果、最優秀賞 1 作品、優秀賞 3 作品、入賞 6 作品が決定しました。

ここでは最優秀賞、優秀賞の 4 作品を紹介します。

▼最優秀賞「三滝川」  
 robo\_2929 様



▼優秀賞「法恩寺」  
 ogose\_houonji 様



▼優秀賞「弘法山」  
 shoyan\_03 様



▼優秀賞「越生梅林」  
 mocachobin 様



限定800部  
 お一人様1部  
 無料配布!

受賞作品の令和 6 年度オリジナル卓上カレンダーを製作しました！

限定 800 部（お一人様 1 部）を無料配布します。

配布場所は、道灌おもてなしプラザ、うめその梅の駅、中央公民館、企画財政課窓口の 4 カ所です。

☎企画財政課企画担当（内線 223）



# 町長室から

越生町長  
新井 康之



## 長年の懸案 西和田区画整理事業完成

大字西和田の河原山地区は、平成4年に「西和田・河原山土地区画整理組合」が設立され、土地区画整理事業が開始されました。

その土地区画整理事業は、平成7年に仮換地指定され、道路もなく土地の形も以前の不整形な形から、現在の碁盤の目のような形の土地になり、その上に建物も建ちました。そのため、区画整理は既に完了している、との印象をお持ちの方も多かったのではないかと思います。しかし、区画整理は完了しておらず、依然として仮に換地されたままでした。所有者にとって重要な現状を表す不動産（特に土地）の登記簿も図面もできていませんでした。私は就任して間もなく、この仮換地を終了させないと、今後複雑な問題が発生すると思い、換地を完成させるための事業に着手しました。



春日地区のパノラマ写真

この度皆様のご協力もいただき、換地処分事業を完了させました。そしてこの区域の皆様の住所や不動産の所在も「春日〇丁目」に変更されました。西和田・河原山土地区画整理組合設立以来32年、仮換地指定されてから実に29年になります。

これで、従来からの懸案事項の一つが解決されました。私は現在、引き続き他の従来からの懸案事項の解決に取り組んでいます。町民の皆様のご理解ご協力をお願いいたします。

## 全国梅サミットに参加 副会長に選任される

3月1日（金）、3月2日（土）の2日間、「全国梅サミット協議会」が茨城県水戸市で開催され出席しました。この協議会は、「梅」を共通の資源とする加盟市町相互の情報交換や人的交流等を行い、梅を生かした観光振興と梅関連産業の発展を図り、地域振興に寄与することを目的に結成されました。全国13市町が加盟しています。

私は、加盟首長会議で梅を取り巻く課題として、「クビアカツヤカミキリ」による被害が、桜を中心に発生し、今後「梅」にも被害の拡大が懸念される。防除方法等情報交換したいと発言しました。

なお、私はこの会議で、同協議会の副会長に選任されました。微力ではありますが、協議会の発展のため力を尽くす覚悟です。

## ラジオ体操で元気に NHK ラジオ体操 越生で開催

「夏期巡回ラジオ体操・みんなの体操会」に越生町が応募したところ採択されました。

期日は7月25日（木）、会場は越生小学校です。全国に生放送され海外にも発信されます。

ラジオ体操は、90年の歴史を持つ体操です。年齢・性別・障がいの有無を問わず、すべての人々が楽しく安心してできる体操として考案されました。

越生町では現在9地区でラジオ体操を行っています。私は主に中央公民館で健康増進のため、毎朝6時30分から元気に行っています。まだラジオ体操をされていない方は、良い機会ですので始めてみてください。

## 子育ての窓

多子世帯向け住宅取得支援補助金

18歳未満の子が3人以上の世帯等に、新築・建売住宅 50万円、中古住宅 30万円、18歳未満の子ども1人につき5万円を補助します。



中央公民館でのラジオ体操の様子



## 国民年金保険料の学生納付特例制度のご案内

学生の方も20歳になったら国民年金に加入し、保険料を納めなければなりません。

しかし、経済的な理由等で国民年金保険料を納めることが困難な場合、在学期間中の国民年金保険料の納付を猶予できる学生納付特例制度がご利用できます。

保険料を納められないときはそのままにせず、学生納付特例を申請しましょう。

### 対象

大学（大学院）、短大、高等学校、専修学校等に在学する20歳以上の学生

※本人の前年所得が基準以下の方が対象です。

前年の所得 ≤ 128万円 + (扶養親族等の数 × 38万円) + 社会保険料控除額等

※かつこの式は扶養の内容によって異なります。詳細はお問い合わせください。

### 手続き

①学生証または在学証明書、②基礎年金番号通知書等をお持ちのうえ、町民課窓口で申請してください。

なお、マイナンバーカードをお持ちの方はマイナポータルから電子申請を行うこともできます。

※年度（4月～翌年3月）ごとに申請が必要です。

学生納付特例の承認を受けた期間から、10年以内であれば保険料を遡って納めること（追納）ができます。将来受け取る年金額を増やすためにも追納することをおすすめします。

☎町民課 国保年金担当 ☎内線123

☎川越年金事務所 ☎242-2657

## 保養所の利用について

越生町と埼玉県国民健康保険団体連合会が契約している全国のホテル、旅館、休暇村など（一覧表は町民課窓口にあります）を利用する際、宿泊費用の一部を補助します。

◇補助額 大人：2,000円、子ども（小学生以下）：1,000円

◇その他 ①年度内に1人1泊まで利用できます。

②旅行業者等を仲介した場合は、補助できないことがあります。

③宿泊施設の都合により、補助を利用できない場合がありますので、事前に宿泊施設へお問い合わせください。

◇対象 町内に住所を有し、町税を滞納していない世帯の方

◇申込み ①宿泊施設に直接予約をする

②宿泊日の3日前までに保養所利用申込書を町民課窓口へ申請し、利用券を受け取る

③到着時に利用券をフロントへ渡す

◇予約の取消・変更方法 申請後に取消しや人員変更する場合は、宿泊施設に連絡のうえ、町民課窓口で変更の届出をしてください。

☎町民課 国保年金担当 ☎内線122・123

広告

<b>OGOSE</b> BIO-RESORT HOTEL & SPA オーパークおごせ <b>お得なクーポン券</b>		<b>有効期限 2024年4月30日(火)</b> ☎049-292-7889 (株)温泉道場
<b>OGOSE</b> BIO-RESORT HOTEL & SPA 有効期限 2024/4/30(火)	<b>OGOSE</b> BIO-RESORT HOTEL & SPA 有効期限 2024/4/30(火)	<b>水着風呂改装工事予定のお知らせ</b> 誠にかつてながら【6月1日～7月中旬】までの期間 改装工事のため水着風呂エリアの提供を 一時休業させていただきます。 (詳細はまた決まり次第お知らせいたします。) オーパークおごせ本館・おごせの湯は通常営業しております。 お客様にはご不便をおかけしますが、 ご理解いただけますようお願い申し上げます。
<b>大人 通常入館料</b> <b>330円OFF</b> 税込 (例)土日祝880円 ▶ 550円	<b>大人 通常入館料</b> <b>330円OFF</b> 税込 (例)土日祝880円 ▶ 550円	
<small>※入館時にご提示ください ※夜割には使用できません ※1枚で大人2名様利用可能 ※他のクーポン、割引などの併用不可</small>	<small>※入館時にご提示ください ※夜割には使用できません ※1枚で大人2名様利用可能 ※他のクーポン、割引などの併用不可</small>	
越生町	越生町	

## 人間ドック・脳ドック・併診ドック補助制度をご利用ください

越生町国民健康保険および後期高齢者医療制度加入者の健康増進、疾病予防及び疾病の早期発見・早期治療の推進を図るため、人間ドック・脳ドック・併診ドック検査費用の一部を助成しています。

### 補助対象者

- ・越生町国民健康保険被保険者で、検査日当日30歳以上の方
- ・後期高齢者医療被保険者で、越生町内に住所を有する方

※どちらも町税や保険料の未納がないことが条件になります。

### 補助金額

種類	補助率	限度額 (千円未満切り捨て)
人間ドック・脳ドック	検査料の3分の2	25,000円
併診ドック (人間ドック・脳ドック)		30,000円

※補助を受けられるのは、同一年度内（4月から翌年3月）に人間ドック、脳ドックもしくは併診ドックのいずれか1回限りです。

### 申請方法

**【指定医療機関で検査する場合（埼玉医科大学病院予防医学センター・埼玉成恵会病院・小川赤十字病院）】**

- ①自身で人間ドック等の予約
- ②町民課窓口で助成券の申請

必要なもの：国民健康保険または後期高齢者医療の被保険者証

本人確認ができるもの（運転免許証、マイナンバーカードなど）

- ③助成券を持参し、人間ドック等を受診

**【指定医療機関以外で検査する場合】**

- ①自身で人間ドック等の予約をし、受診
- ②検査結果が出た後に、町民課窓口で申請

必要なもの：○領収書○受診結果報告書○国民健康保険または後期高齢者医療の被保険者証

○本人確認ができるもの（運転免許証、マイナンバーカードなど）

○補助金の振込先口座がわかるもの（通帳等）

☎町民課 国保年金担当 ☎内線121・122・123

## 令和6年度から森林環境税（国税）の課税が開始されます

### ■森林環境税とは

森林には国土の保全、水源の維持、地球温暖化の防止など様々な機能があります。これらの機能を十分に発揮させるため、整備に必要な財源を確保することを目的に創設されました。

森林環境税の税収は、森林環境譲与税として国から都道府県・市町村に譲与され、森林整備の促進に活用されます。

### ■課税される人や金額

国内に住所のある個人に対して1人あたり年額1,000円が、個人町・県民税均等割と併せて課税されます。

### ■町・県民税均等割および森林環境税の額

		令和5年度まで	令和6年度から
国 税	森林環境税	—	1,000円
県民税	個人住民税均等割	1,500円※	1,000円
町民税		3,500円※	3,000円
計		5,000円	5,000円

※個人住民税の均等割には、東日本大震災復興基本法に基づき、平成26年度から令和5年度まで県民税分・町民税分が500円ずつ、あわせて1,000円加算されていました。

### ■森林環境譲与税の用途

森林環境譲与税は、間伐などの森林整備と木材利用の促進や普及啓発などに充てることとされています。詳しくは越生町ホームページをご覧ください。

☎税務課課税担当 ☎内線133





## 戸籍証明書等の請求が便利になりました

戸籍法の一部改正に伴い、令和6年3月1日から戸籍証明書等の広域交付が始まり、本籍地以外の市区町村の窓口でも、戸籍・除籍全部事項証明書（謄本）を請求できるようになりました。また、婚姻届や転籍届等の届書への戸籍全部事項証明書（謄本）の添付は原則不要となりました。

### 戸籍証明書等の広域交付とは

#### 【どこでも】

本籍地が遠くにある方でも、最寄りの市区町村の窓口で請求できます。

#### 【まとめて】

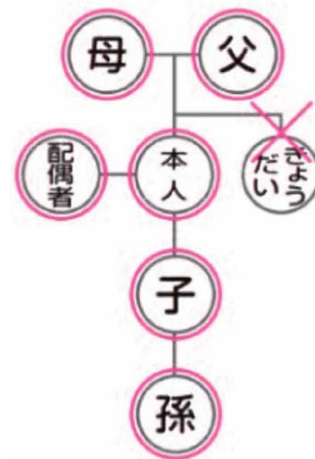
ほしい戸籍の本籍地が全国各地にあっても、1か所の市区町村の窓口でまとめて請求できます。

#### <注意事項>

- ・コンピュータ化されていない等、一部の戸籍証明書は請求できません。
- ・一部事項証明書、個人事項証明書（抄本）は請求できません。
- ・戸籍の附票、独身証明書、身分証明書、廃棄済証明書は広域交付の対象外ですので、従来どおり本籍地の市区町村へ直接ご請求ください。

### 広域交付で戸籍証明書等を請求できる方

- ・本人
- ・配偶者
- ・父母、祖父母など（直系尊属）
- ・子・孫など（直系卑属）



#### <注意事項>

- ・婚姻等で父母の戸籍から除籍されたきょうだいの戸籍証明書等は請求できません。
- ・委任状（代理人）や郵送による請求はできません。

### 必要な持ち物

- ・マイナンバーカードや運転免許証、パスポート等の官公署発行の顔写真付きの本人確認書類
- ・手数料（下表「広域交付の戸籍証明書等の種類及び手数料」をご参照ください）

#### <注意事項>

- ・本人確認書類に記載されている住所や氏名が最新の情報でない場合は請求できません。
- ・本人確認を厳格に行うため、健康保険証や年金手帳などの複数書類を提示していただく方法で請求することはできません。官公署発行の顔写真付きの本人確認書類をお持ちでない場合は本籍地の市区町村へ直接ご請求ください。

### 発行窓口

越生町役場 町民課

### 受付時間

月曜日から金曜日まで（祝日、年末年始を除く）

午前8時30分から午後5時15分まで

\*土曜開庁では広域交付の取り扱いはしていません。

#### <注意事項>

- ・複数の戸籍証明書を請求する場合や他市区町村に照会が必要な場合は、時間を要しますので、余裕をもってご来庁ください。
- ・本籍地や他市区町村の状況によっては発行できない場合があります。
- ・システムメンテナンス等により、システムが稼働できない場合は、発行できません。

### ■ 広域交付の戸籍証明書等の種類及び手数料

証明書等の種類	手数料
戸籍全部事項証明書（戸籍謄本）	450円
除籍全部事項証明書（除籍謄本）	750円
改製原戸籍謄本	750円

## 稚児行列参加者を募集します

- 期 日 5月11日(土)  
 内 容 世界無名戦士之墓慰霊大祭の式典にあわせて、行列・献花  
 ※保護者の付き添いが必要です。児童のみの参加はできません。  
 対象者 越生町に在住または通園している、平成30年4月2日から平成31年4月1日生まれの児童(来年4月から小学校に通う児童)  
 定 員 15名(定員を超える場合は説明会にて抽選)  
 説明会 4月17日(水)午後2時~/役場2階202会議室  
 申込み 4月15日(月)までに、申込用紙に必要事項を記入のうえ、健康福祉課福祉担当窓口へお申し込みください。(平日 午前8時30分~午後5時15分、土曜日 午前8時30分~正午)  
 ※電話申込み不可

☎健康福祉課 福祉担当 ☎内線111・113

## 世界無名戦士之墓慰霊大祭並びに越生町戦没者追悼式

- 期日 5月11日(土)  
 内容・時間・場所  
 ○稚児行列  
 午後1時30分~/中央公民館から越生駅まで  
 ○平和祈念式典  
 午後2時~/世界無名戦士之墓霊廟前  
 ※式典会場への一般車両の乗り入れはご遠慮ください。  
 ○花火大会  
 午後7時~8時40分~/越生町役場付近  
 ※小雨決行・悪天候の場合は翌日に順延  
 ※会場周辺は交通規制が行われます。  
 ○花火大会への寄付  
 商工会では、花火大会の趣旨に賛同する町内企業・事業者並びに一般町民の方からの寄付を募集しています。  
 ※詳しくは商工会へ。

### 【式典について】

☎健康福祉課 福祉担当 ☎内線111・113

### 【花火大会・寄付について】

☎越生町商工会 ☎292-2021

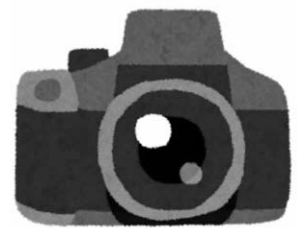
## 写真展を開催します

建設当時の『世界無名戦士之墓』や建設に携わった方々の貴重な写真を展示しますので、ぜひご覧ください。

展示期間 4月18日(木)~5月8日(水)

展示場所 里の駅・おごせ【観光センター】

☎健康福祉課 福祉担当 ☎内線111・113



## 心身障がい児通園(学)奨励費補助金のご案内

日常生活に必要な知識等を身につけるため、通園または通学している心身障がい児の保護者の方へ補助金を交付します。補助金交付を希望される方は申請が必要です。

対 象 者 町内に在住し、特別支援学校等に通園または通学している18歳以下の子どもと同居している保護者

補助金額 5,000円(月額)

- 必要書類 ①身体障害者手帳または療育手帳  
 ②就園または就学証明書  
 ③保護者名義の預金通帳

☎健康福祉課 福祉担当 ☎内線113



## 重度心身障がい者福祉タクシー 利用券の更新について

現在使用されている「越生町重度心身障がい者福祉タクシー利用券」は、3月31日までが有効期限ですので、引き続き利用を希望する場合は、申請してください。助成額は「初乗り運賃相当額」です。乗車料金が初乗運賃相当額の2倍以上になる場合は、1度の利用につき2枚まで利用できます。

**対象者** 越生町在住で「身体障害者手帳」1・2級または「療育手帳」A・Aをお持ちの方

**利用券** 1人につき年間最高48枚（申請した月により交付枚数が変わります）

**利用できるタクシー**

- ① 埼玉県乗用自動車協会
- ② 福祉タクシー料金助成事業の協定を結んでいるタクシー事業所
- ③ 埼玉県個人タクシー協同組合

※なお、「身体障害者手帳」、「療育手帳」をお持ちの方はタクシー協会の厚意により運賃が1割引となります。

**申請の受付** 4月1日（月）～

**注意** 障がい者自動車等燃料費補助との重複利用や、同一年度内での変更はできません。

☎健康福祉課 福祉担当 ☎内線112・113

## 重度心身障がい者自動車等 燃料費補助について

障がい者の通学、通勤、通院等のための自動車等燃料費の一部を助成します。現在利用されている方も年度ごとに申請が必要ですので、利用を希望される場合は申請してください。

**対象者** 越生町在住で「身体障害者手帳」1・2級または「療育手帳」A・Aをお持ちの方

**補助内容** 燃料1リットルあたり60円。1か月あたり40リットル（バイクは7リットル）まで。

**必要書類等** ①身体障害者手帳または療育手帳  
②運転者の運転免許証  
③登録車の自動車検査証

※②・③は障がい者本人または越生町内に居住し障がい者と同一生計の方に限ります。

※入院や施設入所中は補助対象外です。

**申請の受付** 4月1日（月）～

**注意** 障がい者福祉タクシー利用助成との同一年度内での重複利用はできません。

☎健康福祉課 福祉担当 ☎内線112・113

## 低所得世帯支援給付金（住民税均等割のみ課税世帯分）のお知らせ

越生町では、物価高騰の影響を受けた低所得世帯を支援するため住民税均等割のみ課税世帯に対して、1世帯あたり10万円を支給します。

**対象世帯**

**令和5年度住民税均等割のみ課税世帯**

令和5年12月1日に越生町に住所がある方が対象です。

※対象とならない世帯

- ・令和5年度住民税所得割が課税されている方がいる世帯
- ・令和5年度住民税均等割が非課税の方のみの世帯
- ・令和5年度住民税均等割が課税されている方の扶養親族等のみで構成されている世帯
- ・所得があるにもかかわらず未申告である方がいる世帯
- ・他の自治体から同様の給付金を受給されている方がいる世帯

**給付金の額**

1世帯あたり10万円

**申請方法**

対象の世帯については、**3月下旬**に「確認書」を送付しています。「確認書」の記載内容をご確認いただき、必要事項を記入のうえ提出してください。

**確認書提出期限**

6月28日（金）

※本給付金の対象世帯にもかかわらず確認書が届かない場合や、ご不明な点は、お問い合わせください。

☎健康福祉課 福祉担当 ☎内線112・113

## 令和6年度子ども任意予防接種費用の一部助成について

接種を希望する場合は、町と契約した医療機関で接種してください。

<b>《おたふくかぜ（流行性耳下腺炎）》</b>	
<b>接種回数</b>	2回
<b>自己負担額</b>	接種1回につき3,600円
<b>接種対象</b>	【1回目】生後12月から24月未満の幼児（1歳児） 【2回目】平成30年4月2日から平成31年4月1日までに生まれた年長児
<b>接種方法</b>	①町で契約した医療機関に予防接種の予約をする。 ②母子健康手帳を持参して、保健センター窓口で予診票、説明書を受け取る。 ③予診票、母子健康手帳、健康保険証（生活保護を受給している方は生活保護受給証）を持参して、予約した契約医療機関で予防接種を受ける。
<b>契約医療機関</b>	
<b>越生町</b>	かあいファミリークリニック ☎299-6222
<b>毛呂山町</b>	初野医院 ☎294-7713、長瀬クリニック ☎295-0708 おっぺ小児科・アレルギー科クリニック ☎295-5550
<b>鳩山町</b>	福島内科 ☎298-0600、鳩山第一クリニック ☎296-6800
<b>坂戸市</b>	浅羽クリニック ☎284-1114、坂戸西診療所 ☎289-5111、渋谷こどもクリニック ☎284-1881、藤井小児科医院 ☎283-7272、 花水木こどもクリニック ☎282-8732
<b>鶴ヶ島市</b>	厚友クリニック ☎272-3903、しんまちクリニック ☎271-6154、鶴ヶ島医院 ☎285-0179、みなくち小児科 ☎287-5755、若葉こどもクリニック ☎279-0070
<b>その他</b>	芳村医院（日高市 ☎042-985-1433）、こどもクリニックいとう小児科（東松山市 ☎0493-34-4145）、清水小児科アレルギー科クリニック（嵐山町 ☎0493-61-2431）

岡保健センター ☎292-5505

## ゼロカーボンシティ実現のため 補助金を拡充します

### ●電気自動車購入補助金

- 内 容** 電気自動車を購入する方への補助金  
**対 象** 申請する年度中に初度登録を行っており、町内に使用の本拠を置く自家用車を購入した方  
**対 象 車** 電気自動車  
**補助金額** 1台につき5万円  
**そ の 他** ○自動車車検証の交付後4年を経過するまでは、譲渡や貸し付け等できません。  
 ○町税の滞納がある場合は、補助金の交付はできません。

岡まちづくり整備課 まち企画担当  
☎内線153

## キエー口を販売します

キエー口とは、土の力で生ごみを分解する処理容器（箱）です。

箱の中に黒土を入れ、土の中のバクテリアの働きにより生ごみが消える仕組みです。

特別な菌など購入する必要がなく、正しく使えば虫やにおいが発生しにくいといった特徴があります。

- 対 象** ①キエー口を良好な状態で維持管理できる方  
 ②生ごみ減量化やリサイクルに関心がある方  
 ③町が実施する調査や意見聴取に協力できる方  
 ④町税の滞納がない方

**大きさ** 高さ64cm×幅60cm×奥行き45cm

**販売金額** 1基につき3千円（1世帯1基まで）

- その他** ○持ち帰りが困難な場合はご相談ください。



岡まちづくり整備課 まち企画担当 ☎内線153



## 起業者応援事業補助金の申請受付を開始します

町内で起業する中小企業者（起業してから6か月未満含む）を対象に、起業するために必要となる費用の一部を補助します。

### 【補助対象者】

- ・町内で起業し6か月を経過していない方、または、当該年度中に起業する方
- ・越生町商工会の会員である方
- ・町税等に滞納がない方 など

### 【補助対象経費】

区分	内容
設備費	事業所等の運営に係る設備等の導入費用
備品購入費	事業実施に必要な備品の購入費用（消耗品を除く）
広告宣伝費	広告、チラシ等の製作及び配布に要する費用
登記費	商号登記や法人設立登記に要する費用
改修費	事務所、店舗、工場等の改修に要する費用

※他制度の補助等を受けておらず、経費の総額が10万円以上であること

### 【補助金額】

対象経費の1/2 上限50万円（1,000円未満切捨て）

※1事業者1回限り

### 【申請方法】

補助金交付請求書に、下記の書類を添えて申請してください。

- ・対象経費の見積書
- ・起業したことが分かる書類（例：営業届出済証明書、登記事項証明書）
- ・営業許可証（必要な場合のみ）
- ・越生町商工会の会員であることが分かる書類
- ・その他、補助対象の内容が分かる写真や図面等の資料

### 【注意事項】

※申請時点で契約や支払、納品等を行っていないこと

※当該年度内に完了する取り組みであること

※申請時に提出できない書類は、実績報告時に提出すること

※必要に応じて現地調査や追加書類の提出及び説明を求める場合があります。

詳しくは、右記のホームページを参照してください。



▲越生町ホームページ

☎産業観光課 観光商工担当 ☎内線147

広告

試してみても良かった  
事前相談



毛呂山法要殿  
埼玉県入間郡毛呂山町岩井西 3-5-3

事前相談もお葬式も 法要殿なら 無しさ 不安は

フリーダイヤル 0120-743-200

私たちがあなたに最適なご葬儀をご提案致します。

家族葬 ¥385,000(税込) 35 一日葬 ¥275,000(税込) 25 直葬 ¥198,000(税込) 18  
ご家族だけで。 一日にまとめて。 火葬だけで。

「広報を見た」とお伝えください。 <<事前相談者限定>>

ご葬儀に使える 5000円引きチケット エコバッグを差し上げます。

## 令和6年度高齢者肺炎球菌ワクチン予防接種（定期接種・任意接種）のお知らせ

肺炎球菌は、肺炎、気管支炎、菌血症、敗血症などの原因となる細菌で、高齢者の肺炎の一番の原因となっています。高齢者肺炎球菌予防接種を受けることで、肺炎球菌による肺炎の予防や、かかっていても軽い症状ですむ効果があります。まだ接種がお済みでない方には接種をお勧めします。

高齢者肺炎球菌ワクチン予防接種の費用助成制度は、「定期の予防接種」と「任意の予防接種」の2種類があります。

	定期の予防接種（国の制度） （予防接種法に基づき実施される予防接種）	任意の予防接種（町の制度） （予防接種法に基づかない予防接種）
対象者	①接種日当日に満65歳の方 ②接種日当日に満60歳以上65歳未満で、心臓、腎臓もしくは呼吸器の機能に自己の身の日常生活活動が極度に制限される程度の障害を有する方およびヒト免疫不全ウイルスによる免疫の機能に障害を有する方 ※高齢者肺炎球菌ワクチンの助成を一度も受けたことがない方に限ります。	今年度定期接種に該当しない66歳以上の方  ※高齢者肺炎球菌ワクチンの助成を一度も受けたことがない方に限ります。
接種期間	令和6年4月1日～令和7年3月31日	
接種費用	自己負担額 3,000円 ※接種する医療機関にお支払いください。差額は町が助成します。	
接種方法	①保健センター窓口で予診票を受け取る。 ②予防接種を受ける医療機関に予約をする。 ※生活保護受給者は、受給者証をお持ちください。 ③予約日に予診票と健康保険証を持参のうえ、医療機関で予防接種を受ける。	
接種場所	①町が契約している医療機関 ②町と埼玉県医師会が契約し、接種協力医の登録をされている医療機関	町が契約している医療機関
契約医療機関	<b>越生町</b> 市川医院 ☎292-3011、越生メディカルクリニック ☎277-1119、かあいファミリークリニック ☎299-6222 <b>毛呂山町</b> ゆずの木台クリニック ☎295-5158、長瀬クリニック ☎295-0708、初野医院 ☎294-7713、おっぺ小児科アレルギー科クリニック ☎295-5550、ハピネス会川角クリニック ☎295-3959、丸木記念福祉メディカルセンター ☎276-1496、街かどのクリニック ☎298-5357、埼玉医科大学病院 ☎276-1125、HAPPINESS館クリニック ☎276-1832	

☎保健センター ☎292-5505

### 廃車引取り無料!!

事故車・不動車でも買取り出来る場合もあります!

### 【G.K】ガレージ KANAMORI

新車/中古車販売 車検 板金 修理 保険



車買取り出張査定にお伺いします!!

車のことなら何でも  
お気軽にお問い合わせ下さい!!  
毛呂山町毛呂本郷1364-1  
TEL 049-294-5744  
携帯電話 090-1690-7744

## ガラス修理

断熱・防音・ガラス・サッシ  
創業48年の実績と信頼



石井ガラス工業 (駅徒歩3分)  
TEL:292-4451 越生 992-2

広告



## 第24回花の里おごせ健康づくりウォーキング大会の参加者を募集します

期 日 4月29日(月・昭和の日)

スタート・ゴール 中央公民館前駐車場

スタート受付 午前8時30分～9時30分

ゴール受付 正午～午後3時

コース Aコース(約8km)

スタート→山吹の里歴史公園→六地藏→こんぴら山公園→五大尊つつじ公園→ゴール

Bコース(約10km)

スタート→山吹の里歴史公園→六地藏→大亀沼→学頭沼・越生神社→こんぴら山公園→五大尊つつじ公園→ゴール

Cコース(約15km)

スタート→山吹の里歴史公園→六地藏→こんぴら山公園→五大尊つつじ公園→世界無名戦士之墓→西山高取→幕岩展望台→ふれあいの里山展望台→虚空蔵尊さくら公園→ゴール

特 典 【全員】五大尊つつじ公園入園無料

【事前申込者限定】オリジナル缶バッジ

【町民限定】健康マイレージポイント

参加費 無料

持ち物 水筒、雨具など(スタート会場では軽食や飲物等の移動販売を行います。)

申込方法 事前申込制(イベント当日の参加申込も受付します。)

申込場所 下記施設で申込用紙の配布と参加の受付をしています。

越生町役場産業観光課、保健センター、中央公民館、やまぶき公民館、図書館、観光センター、越生駅西口総合案内所、オーティック、うめその梅の駅

なお、ホームページやFAX(049-292-3351)からもお申込が可能です。

申込期限 4月17日(水)



▲ホームページからの申込みはこちら

## 出店者等の募集について

スタート・ゴール会場で物販やサークル活動のPR等をしてみませんか

出店時間 ①(午前8時30分～9時30分)

②(正午～午後3時)

③(①及び②)

募集数 3ブース

申込み 4月19日(金)までに、出店申込書を産業観光課窓口へ提出

※出店要領、出店申込書は産業観光課窓口又はホームページにあります。

※応募多数の場合は、抽選とさせていただきます

ブースの大きさ 幅3m×奥行き3m

出店料 無料

出店コマ割 主催者で決定

その他詳細はホームページをご確認ください。



▲町ホームページ

☎産業観光課 観光商工担当 ☎内線147

## 越生町農業委員・農地利用最適化推進委員を募集します

現農業委員及び農地利用最適化推進委員が7月31日で任期満了を迎えるため、以下のとおり新たな農業委員及び農地利用最適化推進委員を募集します。

### ○農業委員の募集

- ・対象者 農業に関する識見を有し、農地等の利用の最適化の推進に関する事項その他農業委員会の所掌に属する事項に関しその職務を適切に行うことができる者
- ・募集人員 5人（申請は、農業者や農業団体等からの推薦、又は、ご本人の応募により受け付けます。）
- ・任期 3年（令和6年8月1日～令和9年7月31日）
- ・報酬 条例に基づき支給
- ・募集期間 4月1日（月）～4月30日（火）
- ・推薦及び応募方法 「農業委員推薦書」又は「農業委員応募書」を農業委員会事務局に提出してください。

### ○農地利用最適化推進委員の募集

- ・対象者 農地等の利用の最適化の推進に熱意と識見を有する者
- ・募集人員 5人（申請は、農業者や農業団体等からの推薦、又は、ご本人の応募により受け付けます。）

区域の名称	左の区域に属する地域	推進委員数
越生1	上野、越生、越生東、上野東	1人
越生2	如意、西和田、大谷	1人
越生3	鹿下、古池、成瀬、黒岩	1人
梅園1	津久根、上谷、堂山、小杉	1人
梅園2	大満、龍ヶ谷、黒山、麦原	1人

- ・任期 委嘱の日（令和6年8月1日以降）から農業委員の任期満了の日（令和9年7月31日）
- ・報酬 条例に基づき支給
- ・募集期間 4月1日（月）～4月30日（火）
- ・推薦及び応募方法 「農地利用最適化推進委員推薦書」又は「農地利用最適化推進委員応募書」を農業委員会事務局に提出してください。

※詳細については、農業委員会事務局設置又はホームページ掲載の募集要領をご確認ください。

☎農業委員会 ☎内線141

## 町営住宅の入居者を募集しています

住宅名	上野第3住宅	上野第1住宅
所在地	越生町大字上野1115番地	
募集部屋	104・403号室	102号室
間取り	和室3(6畳・6畳・4.5畳)、台所	和室2(6畳・6畳)、板の間(約3畳)、台所
家賃	12,900円～35,900円	

☎まちづくり整備課 環境管理担当 ☎内線156・157





## 生活環境に関する補助制度をご活用ください

### ●合併処理浄化槽設置費補助金

内容 単独処理浄化槽または汲み取り便槽から、合併処理浄化槽に入れ替える方への補助金

対象 公共下水道認可区域と農業集落排水処理区域を除く町内全域で、一般家庭住宅に補助指針に適合の合併処理浄化槽を設置する方

補助金額 (上限)

種別	人槽区分	設置費	処分費	配管費
転換 (入れ替え)	5人槽	41万2千円	9万円	15万円
	7人槽	49万4千円		
	10人槽	62万8千円		

- その他 ○工事着工前に申請してください。  
○設置後は浄化槽法に基づく法定検査を受検してください。  
○町税の滞納がある場合は、補助金の交付はできません。

### ●合併処理浄化槽維持管理費補助金

浄化槽を正しく使いましょう

私たちは、毎日の生活の中でたくさんの水を使用しています。その水の多くは汚水となり川に流れていきます。汚れた水を川に流してしまうと川は汚れ、自然を破壊してしまいます。

大切な環境を守るため、汚水を処理して、きれいな水にする役目を担うのが浄化槽です。

浄化槽の機能を十分に発揮させるため、保守点検と清掃を行い、法定検査を受けましょう。

内容 合併処理浄化槽を適正に維持管理している方への補助金

対象 公共下水道認可区域と農業集落排水処理区域を除く町内全域で、一般家庭住宅に設置された合併処理浄化槽（10人槽以下）を適正に維持管理している方

対象経費 保守点検費用と法定検査手数料を合計した金額（町に申請する日の前日から過去1年間のもの）

補助金額 対象経費の2分の1の額で、上限1万円（千円未満切り捨て）

- その他 ○毎年申請が可能です。  
○町税の滞納がある場合は、補助金の交付はできません。

### ●家庭用生ごみ処理機器購入費補助金

内容 家庭用生ごみ処理機器を購入する方への補助金

対象 購入した処理機器を常に良好な状態で維持管理できる方

対象機器 ①生ごみ処理機（生ごみを電動・手動でかくはんまたは加熱し、減量または堆肥化させる処理機）  
②生ごみ処理容器（生ごみを一定期間堆積することにより堆肥化させ、自家処理させる容器）

補助金額 ①本体購入費の2分の1以内で上限2万円（1世帯1基まで）

②1基につき2千円以内（1世帯2基まで）

- その他 ○過去に補助金を受けた年度から6年を経過し、新たに購入した場合、再度申請できます。  
○町税の滞納がある場合は、補助金の交付はできません。

### ●再生可能エネルギー設置等普及促進事業補助金

内容 再生可能エネルギー設備等を設置する方への補助金

①太陽光発電システム

②家庭用燃料電池コージェネレーションシステム（エネファーム）

③定置用リチウムイオン蓄電池

対象 自ら居住し、又は居住しようとする、1戸建て住宅に再生可能エネルギー設備等を設置する方

補助金額 各6万円

- その他 ○工事を着手する前に申請してください。  
○町税の滞納がある場合は、補助金の交付はできません。

### ●集団資源回収事業報償金

内容 再利用できる資源を回収する団体への報償金

対象 自治会や子ども会など、町内在住の方で組織された営利を目的としない団体（事前登録が必要）

金額 紙類・金属類：1kgにつき7円

※いずれの補助金も予算に限りがありますので、お早めに相談してください。

ごだいそん  
**越生町営樹木葬墓苑「五大尊花木墓苑」現地見学会を開催します**

越生町営樹木葬墓苑「五大尊花木墓苑」は、墓石を設けず、つつじ1本ごとの区画に遺骨を埋蔵し、できる限り自然なままで土に還る「自然葬」という新しい供養の形を実現した墓苑となっております。このたび、現地見学会を行いますので、お墓をご検討されている方は、是非ご参加ください。

- 日時 **4月21日(日) 午前10時～午後3時**  
**5月19日(日)                    "**  
**6月16日(日)                    "**
- 場所 **越生町営樹木葬墓苑「五大尊花木墓苑」**(埼玉県入間郡越生町大字黒岩336番地)  
 ※直接現地にお越しください。(専用駐車場有)  
 ※申込不要、参加費無料、荒天時中止。  
 ※参加された先着30名様に越生の農産物をプレゼントします。是非、ご参加ください。

☎越生町役場 まちづくり整備課 環境管理担当  
 ☎049-292-3121 内線156・157

**越生町新生活運動をご存じですか？**

葬儀の簡略化を促進するために平成元年から始められた越生町の「新生活運動」は、町民のみなさんの協力のもと、葬儀の簡略化について申し合わせ事項を定めています。

**香典について**

先方の気苦労を軽減させるとともに、弔問者の経済的負担を和らげるため、香典は3,000円以内としましょう。

**供花・供物・花輪等について**

会葬者は、香典と同じ理由で供花・供物、花輪を自粛しましょう。

**お返しについて**

香典は、他家の不幸に対して、助けあいのような意味を持って贈られるものです。お返しする場合は、香典の半分以下にしましょう。

なお、その際は、町内の商店や(協)越生町スタンプ会商品券の活用をご検討ください。

☎生涯学習課 生涯学習担当 ☎内線508

「大きく育った木」や 例えば  
 「すくすく伸びすぎた枝」に  
 お困りではありませんか？



**お見積り・ご相談無料**

-創業50有余年-  
 親切・丁寧な仕事を  
 ころがけております。

緑と自然豊かな環境づくり  
**浅野造園有限会社**  
 〒350-0401 越生町古池399  
 TEL049-292-3436

**廃業のお知らせ**

令和6年4月末日をもって  
 有限会社吉野ビルサービスを廃業いたします。  
 長年のご愛顧、大変ありがとうございました。

有限会社吉野ビルサービス  
 代表取締役 吉野寛・従業員一同

広告



お知らせ



川越税務署からのお知らせ

令和6年度税制改正法案が成立・施行された場合、令和6年6月から定額減税(源泉所得税関係)が実施されることとなるため、源泉徴収義務者向けの説明会を開催します。

Table with columns: 会場 (川越税務署 4階会議室), 日時 (4月18日, 26日, 5月8日, 15日), 時間 (午前10時~11時, 午後2時~3時)

定員 各回70名 その他 会場の駐車場に限りがありますので、公共交通機関をご利用ください。



LINEによる事前予約制・詳細は特設サイトへ

国川越税務署 法人課税第二部門 ☎049-235-9420(ダイヤルイン) 定額減税制度に関する一般的なご質問やご相談については、専用ダイヤルへお問合せください。 国定額減税コールセンター ☎0570-02-4562 受付時間 午前9時~午後5時(土日祝除く) 国国税相談専用ダイヤル ☎0570-00-5901 受付時間 午前8時30分~午後5時(土日祝除く)

募集



防犯ポスターを募集します

特別テーマ

作品規格

- 安全・安心なまちづくり全般
住宅を対象とした侵入犯罪防止
子どもと女性の犯罪被害防止
振り込め詐欺被害防止
少年の非行防止
自転車盗難被害防止
用紙サイズは四つ切りから八つ切りの範囲で縦書き。
自作のスクリーン(標

締め切り 6月6日(木)

西入間地区防犯協会 必着
その他 作品は未発表の作品に限ります。

応募者全員に参加賞を差し上げます。

優秀な作品は埼玉県防犯協会・西入間地区防

自衛官募集

○一般幹部候補生(一般・音楽(陸)(第2回))

応募資格 ・大学卒業程度

試験 22歳以上26歳未満の方(20歳以上22歳未満の方は大卒)見込

含)、修士課程修了者等

〒350-0215 坂戸市関間2-4-17 西入間警察署2F生活安全課内 西入間地区防犯協会 ☎049-281-8484

送り先・問い合わせ

応募者の住所、氏名(よみ)、職業(学校名・学年)年齢、電話番号、作品の説明を裏面に明記の上、郵送又は持参してください。

※優秀作品は、11月2日、西入間地区・地域安全防犯・暴力排除大会(坂戸入西交流センター)において表彰を予定しております。

広告

補聴器で健康寿命を延ばそう!

補聴器のプロ 認定技能者 在勤



坂戸市日の出町 9-20

☎ 281-0107

検索 イチカワ 補聴器



広告

(見込金は28歳未満の方)  
 ・大学院卒業者試験 20歳  
 以上28歳未満の方(修士課程修了者等(見込金))

受付期間 4月24日(水)～6月13日(木)  
 試験期日 1次試験 6月22日(土)

**○自衛官候補生**

応募資格 18歳以上33歳未満の方(32歳の方は、採用予定月の末日現在、33歳に達していない方)  
 受付期間 年間を通じて行っています  
 試験期日 受付時にお知らせします

岡自衛隊入間地域事務所

☎04-2923-4691

**相談**



敷金(賃貸住宅)  
 トラブル110番

本相談会は、借借人は賃貸住宅を退去する際の建物の原状回復費用に関するトラブルに関する相談に応じます。

ます。

日時 4月20日(土)、21日(日)  
 午前10時～午後4時

相談方法 電話相談 ☎048-838-1889  
 (当日のみ通話可)

相談料 無料(通話料のみご負担いただきます)

岡埼玉司法書士会事務局

☎048-863-7861

**ウエスタ川越における司法書士相談会(無料)**

日時 4月11日(木)、18日(木)、25日(木) 午後1時30分～4時30分

会場 ウエスタ川越

相談方法 面談相談(1組 1時間) ※要予約

予約方法 電話予約 問

総合相談センター ☎048-838-7472

相談内容 相続、遺言、登記、債務整理、成年後見、不動産の名義変更など

相談料 無料

岡埼玉司法書士会事務局

☎048-863-7861

**イベント**



**やまぶき祭り**

期間 4月13日(土)、14日(日)  
 時間 午前10時～午後2時  
 場所 山吹の里歴史公園



岡越生町観光協会

☎049-292-1451

**つつじ祭り**

期間 4月13日(土)～5月6日(月)

時間 午前9時～午後4時  
 (土日・祝は午前8時30分)  
 場所 五大尊つつじ公園



岡越生町観光協会

☎049-292-1451

**渋沢栄一新一万円札発行記念**

**■渋沢平九郎慰霊法要**

日時 5月19日(日) 平九郎

自決の地 午前10時～

10時30分、全洞院 午前10時40分～11時10分、

法恩寺 午前11時30分～正午

集合場所 越生駅西口

交通手段 バス(午前9時20分出发)

**防災行政無線テレホンサービス  
 0800-800-8099**

防災行政無線テレホンサービスは、防災行政無線の放送内容(夕方のチャイム「七つの子」は除く)を電話で聞くことができるサービスです。  
 ○放送終了直後から利用できます。  
 ○24時間以内に放送されたものを聞くことができます。  
 ※県外からは利用できません。

岡総務課 地域支援・防災安全担当 ☎内線 217

高齢者専用住宅(軽費老人ホーム) 入居者募集中

**ケアハウス 薫風園**

社会福祉法人 埼玉医療福祉会 (埼玉医大グループ)

■病院併設で安心な住まい  
 ■60歳以上から低料金で入居できます(夫婦部屋も有)

ホームページリニューアルしました。  
 住所 毛呂山町毛呂本郷38  
 ☎ 049-276-2013  
<https://www.saitama-mwa.or.jp/carehouse/>



広告



参加費 500円（線香、供花、渋沢平九郎クリアファイル・傷害保険代）  
 定員 30名（申込順）  
 服装 華美でない服装  
 参加申込 4月25日（木）  
 午前9時から申込受付開始（下記の窓口または電話）  
 ■越生ゆかりの渋沢栄一・渋沢平九郎水墨画展  
 時間 午前8時30分〜午後5時  
 場所 越生駅西口総合案内所

○第1部 平九郎157回忌記念 尾高惇忠玄孫 尾高浩羽水墨画展  
 期間 4月27日（土）〜5月31日（金）  
 内容 ・自刃の遺体が平九郎のものとの証拠になった当時の政府軍の軍医のスケッチに関する展示

・平九郎と新武軍の関連の肖像画  
 ・越生に関する絵  
 ・平九郎の歌や句のイメージ画など20点

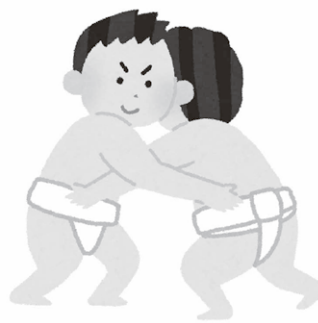
○第2部 栄一新一万円札

発行記念 渋沢栄一玄孫尾高浩羽水墨画展  
 期間 6月1日（土）〜26日（水）  
 内容 ・渋沢栄一関連肖像画・栄一の言葉などのイメージ画  
 ・論語の言葉と絵など15点  
 越生町観光協会  
 ☎ 049-292-1451

第37回わんぱく相撲西入間大会坂戸場所出場者募集  
 日時 5月26日（日） 1〜3年生 午前8時30分〜10時30分 4〜6年生 午前10時〜正午  
 練習会 4月14日、21日、28日、5月12日、19日（毎週日曜日）  
 場所 坂戸市民総合運動公園  
 参加費 無料  
 申込期限 4月10日〜5月6日まで  
 西入間青年会議所ホームページにて申込み  
 大会への参加申し込み、大会・練習会の詳細・中止

情報等詳しくは西入間青年会議所のホームページをご覧ください。

宮代町からのお知らせ  
 ほっつけ稲作体験2024〜田植え〜  
 宮代町の新しい村にある田んぼ「ほっつけ田」で、昔ながらの手植えで田植え体験をしてみませんか。  
 日時 ①6月1日（土） 午前9時30分〜11時30分  
 ②6月2日（日） 午後1時30分〜3時30分  
 場所 新しい村 村の集会所（埼玉県南埼玉郡宮代町字山崎777-1）



園坂戸地域交流センター  
 ☎ 049-283-3962



園新しい村（農の家）  
 ☎ 0480-48-6560

定員 各回50名まで（先着順）最少催行人数10名  
 費用 大人（中学生以上）2300円、小学生1300円、未就学児幼稚園児700円  
 ※小学生以下は保護者の同伴が必須です。  
 ※キャンセルは実施日の4日前まで。以降はキャンセル料半額分が発生します。  
 受付方法 園に電話または新しい村ホームページにて

### 公式SNSフォローお願いします👍

越生町の最新情報をいち早くお届けします。ぜひご登録ください。

X  
 QRコードを読み取りフォローをお願いします。

LINE  
 QRコードを読み取りお友達追加をお願いします。

Instagram  
 QRコードを読み取りフォローをお願いします。

## すくすく



### ○あそぼっ会

期日 4月25日(木) 午前10時30分～11時30分  
場所 子育て支援センター  
すくすく  
(山吹保育園内)

### ○出前保育

内容 こいのぼり製作  
日時 4月11日(木) 午前10時～正午  
場所 やまぶき公民館  
子育て支援センターすくすく  
☎292・5684

## 保健



### 保健センター相談

### ○健康相談(保健師)

日時 4月8日(月)、15日(月) 午前9時～正午  
内容 ところとからだの健康相談、血圧測定、思春期保健相談

### ○生活習慣病相談(保健師)

日時 4月1日(月) 午前9時～正午

時～正午  
内容 高血圧や糖尿病など生活習慣病に関する健康相談

### ○栄養相談(管理栄養士)

日時 4月22日(月) 午後1時～3時(1人50分、要予約)  
内容 4日間の食事記録表を用いた食生活などの相談  
保健センター  
☎292・5505

### 子育て相談

### ○育児相談(保健師)

期日 ①4月25日(木)、②5月9日(木)  
時間 ①午後1時30分～3時、②午前10時～11時30分  
内容 身長・体重の計測、発達チェック、保健師相談など  
※4月25日は助産師、5月9日は管理栄養士も相談に応じます。  
子育て世代包括支援センター  
☎292・5505

## 乳幼児健康診査

### ○前期乳児健康診査

日時 4月4日(木) 午後1時20分～1時50分  
対象 令和5年11月～12月に生まれた乳児

### ○後期乳児健康診査

日時 4月4日(木) 午後1時20分～1時50分  
対象 令和5年5月～6月に生まれた乳児

### ○1歳6か月健康診査

日時 4月9日(火) 午後1時20分～1時50分  
対象 令和4年6月～9月に生まれた幼児

### ○3歳児健康診査

日時 4月11日(木) 午後1時20分～1時50分  
対象 令和2年9月～12月に生まれた幼児  
子育て世代包括支援センター  
☎292・5505

## 当番医日程表

期日	当番医
5月3日(金) 憲法記念日	くぼた耳鼻咽喉科クリニック ☎277・7834
5月4日(土) みどりの日	長瀬クリニック ☎295・0708
5月5日(日) こどもの日	街かどのクリニック ☎298・5357

時間 午前9時～正午  
※埼玉医科大学病院では、時間外外来が夜間、休日・祝日を問わず救急患者を受け入れています。  
☎276・1199  
園崎玉医科大学病院



## 有料広告を利用しませんか

### 広報おごせ

1 枠 (この記事の半分の大きさ)

5,000円

2 枠 (この記事と同じ大きさ)

7,000円



### 問い合わせ

総務課 地域支援・防災安全担当 ☎内線217

### 越生町ホームページ

1 枠月額 8,000円

縦60ピクセル、横150ピクセル  
10KB以内、GIF形式





2月24日

## 越 生町男女共生フォーラムが開催 されました

令和5年度越生町男女共生フォーラムが視聴覚ホールにて開催されました。今までとは異なる落語による講演で来場された住民の方から楽しみながら男女共生について考える良い機会になったとのお声を頂きました。



▲男女共生フォーラムの様子

表彰を受賞されました

## 埼 玉県スポーツ少年団表彰

越生町梅園サッカー少年団の関根隆之<sup>せきね たかゆき</sup>さんが埼玉県スポーツ少年団表彰を受賞されました。これは、登録指導者として10年以上活動し、団の育成に顕著な功績があり、認定員の資格を有している方に贈られるものです。関根さんは、サッカーを通じて10年以上に渡り、青少年の健全育成に尽力されております。



▲越生町梅園サッカー少年団の関根隆之さん

朝霞市との交流事業を開催

## 梅 香るおごせハイキング大会

2月23日(金・祝)、朝霞市との交流事業「梅香るおごせハイキング大会」を開催しました。朝霞市をはじめとする県内外からご参加いただき、満開の越生梅林を堪能していただきました。



▲梅香るおごせハイキング大会

1月27日

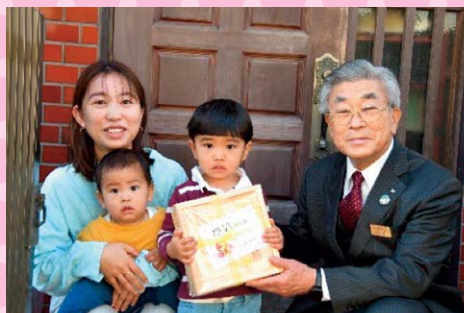
## ひ まわり郷土かるた大会

1月27日、中央公民館和室にてひまわり子ども室「郷土かるた大会」が開催されました。16名の子どもが参加して、日頃の練習成果を競い合い、とても白熱した大会となりました。



▲郷土かるた大会に参加した子どもたち

## 1歳のお誕生日プレゼント(2月生まれ)



▲江端 権くん

# おごせ 教育 Pick up

## 令和六年度

### 越生町の教育活動

越生町では、学校・家庭・地域が連携・協働した取組を一層推進させ、「知・徳・体」のバランスのとれた9年間の一貫性のある教育を行い、「生きる力」を育成することを目標にしています。令和六年度、重点を置いて主に取り組むことを紹介します。

#### 1 確かな学力の育成(知)

越生町では、越生町ならではの特色を生かし、『主体的・対話的で深い学び』の実現に向けた授業を推進していきます。

##### (1) ICTを活用した授業展開

児童生徒が自分の課題に合わせて

学習できるドリル等、ICT機器を効果的に活用した多様な授業を展開していきます。また、児童生徒の学びが保障されるよう、オンラインでの授業が行える準備を進めていきます。

##### (2) 外国語教育の更なる充実

英検等、具体的な目標をもって意欲的に学習に取り組めるよう受験料の助成を行います。また、ALT(外国人英語助手)を各校に常駐配置したり、オンラインで海外の学校と交流をしたりして、更なる外国語教育の充実を図ります。

##### (3) 少人数学級編製の継続

越生町では、町費負担の教員を配置し、独自の少人数学級編制を行っております。チームティーチングや少人数指導による、個に応じたきめ細やかな指導を行っていきます。

#### 2 豊かな心の育成(徳)

特別の教科道徳を中心に据え、全ての教育活動を通じて、道徳教育・人権教育を展開していきます。

##### (1) さわやか相談室・教育支援センター(適応指導教室)の充実

義務教育9年間を見通した継続的な生徒指導を実践し、不登校、いじめ等の問題を未然防止・早期発見するために、さわやか相談員やスクールカウンセラー等の専門性の高い人材を活用し、教育相談体制を整えます。

##### (2) 体験活動の充実

越生町ならではの様々な分野の知識・能力をもった人材や、山林等の豊富な地域資源を活用した特色ある体験活動に取り組み、郷土を愛する心や創造力を醸成します。

##### (3) 情報モラル教室の充実

発達の段階に応じた情報モラル教室を通して、学校・家庭・関係機関が連携を図り、児童生徒が適切にインターネット利用ができる力を育む教育を推進していきます。

#### 3 健やかな体の育成(体)

越生町では、全ての活動の源となる「体力」の向上に向けた取り組みを推進していきます。

##### (1) 学校体育活動の推進

町の体力向上推進委員会を中心に、学校の教育活動全体を通じた体系的な学校体育活動の充実を図

り、小中連携した授業改善等を通して、体力向上を図っていきます。

##### (2) 生活習慣の充実

「家庭生活・家庭学習のすすめ」「リーフレットを活用し、学校・家庭が連携し、運動・食事・睡眠などの規則正しい生活習慣や、健康の保持増進を目指していきます」

##### (3) 食育の充実

自校給食の特徴を生かし、地場産食材の使用を進め、学校給食を「生きた教材」とし、「食」に対する理解や、地域への関心を高めていきます。

この他にも、越生小学校と梅園小学校との合同行事や合同授業の取組を行い、お互いのよさを生かした小中連携を一層推進し、小中学校9年間の一貫した教育を推進していきます。

また、学校運営協議会(コミュニティスクール)を充実させ、学校・家庭・地域が一体となった様々な取り組みを実践していきます。

「子育てと教育のまち 越生」を目指して、令和六年度もご支援、ご協力をよろしくお願いいたします。



# 越生浪漫

No.182

石川勝利コレクションより

昨年、東松山市在住の石川尚子さんから、夫の勝利さんが収集されていた作品のうち、越生にゆかりのある6点をご寄贈いただきました。

①七言絶句(渋沢栄一筆)  
 〈本紙〉縦134cm、横33cm。【印章】「晚香／書屋」、「澁沢／栄一」、「青淵／釣夫」。  
 〈銘文〉維新偉績覓無痕／扶

別相穿未探玄／公儀與論知何用／千秋誰慰大冤魂／青淵録旧作。 ※渋沢栄一(1840～1931)は榛沢郡血洗島村(現深谷市)出身の実業家。雅号は青淵。黒山で自害した振武軍兵士・渋沢平九郎の従兄弟で養父。



①七言絶句(渋沢栄一筆) ②書画(大野嘉太郎筆)

③『越生美談 山吹の里』  
 〈寸法〉縦23cm、横10.5cm。〈概要〉昭和9年(1934)発行。太田道灌の山吹伝説をモチーフにした説経節「真蹟 山吹乃里」(大野鐵人作詞、若松國若太夫作曲)を書籍化したもの。

②書画(大野嘉太郎筆)  
 〈本紙〉縦132cm、横50cm。【印章】「春風影裏／斬電光」、「鐵人」、「大野／之印」、「山岡／遺門」。〈銘文〉靈場乃名磐高山乃峰續き樹々磐茂り天／黒山響くや瀧乃靈水と佛の誓いと深可き／龍穩禪寺乃淨水登併せ流るゝ越邊川岩乃砕け天／玉と散り杭尔せ可れ天瀬と変り恐懼悲哀



③『越生美談 山吹の里』(大野嘉太郎作)

④  
 どの説経節の台本を書いた。  
 ④山水画(松野自得筆)  
 〈本紙〉縦128cm、横30.5cm。【印章】「自得」。〈銘文〉夏雲多奇峰／自得山人。

⑤山水画  
 〈本紙〉縦135cm、横23.7cm。【印章】「人生至樂」、「自得」。〈銘文〉雲開見山高／木藤風村動／亭下不通人／夕場淡秋影／自得散人。 ※松野自得(1890～1975)は群馬県邑楽郡館林町(現館林市)出身の僧侶、書家、俳人。黒山の



④、⑤山水画(松野自得筆) ⑥花鳥図(児玉碧洋筆)

⑥花鳥図(児玉碧洋筆)  
 〈本紙〉縦133cm、横52.5cm。【印章】「児玉」。 □□、「碧洋」。 ※児玉碧洋については現在調査中。昭和43年発行・奥富由雄著『郷土百年』によれば、碧洋は越生の人ではなく、大正中頃から昭和10年頃まで西和田の興禅寺に住み、のちに霧雲と名乗った。当時、碧洋の画は「町中に随分見へる」と書か

全洞院住職を勤め、境内に句碑がある。

### 第37回 子どもフェスティバル

楽しいイベントがたくさん行われます。友だち・親子で遊びに来てください。

日 時 5月19日(日)  
午前10時～午後2時  
※雨天の場合は中央公民館体育館で実施。  
場 所 中央公民館前駐車場ほか  
内 容 詳細については次号に掲載  
園生涯学習課 生涯学習担当 ☎内線508

### ひまわり子ども室 マジック体験教室

～ きみもマジシャンになろう! ～

日 時 4月27日(土) 午後1時30分～  
場 所 中央公民館 和室  
対 象 中学生以下の子ども  
※未就学児は保護者同伴でお願いいたします。  
ご家族の方も是非一緒にご参加ください!  
内 容 神邊貴昭さんによるマジック体験教室  
持ち物 イベントカード、飲み物  
申込み 参加を希望される方は越生町中央公民館  
(紙面右上の電話番号)にご連絡ください。  
園生涯学習課 生涯学習担当 ☎内線509

### あいさつ運動強調週間

春休み明けのあいさつ運動は、

**4月8日(月)～12日(金)の登校日に実施します。**

地域ぐるみで元気な子どもを育てる気風を高めるため「あいさつ運動」を実施しており、小中学校の長期休み明けの1週間で「あいさつ運動強調週間」としております。

登下校時の子どもたちを温かく見まもり、地域の皆さんからの「あいさつ」「お声かけ」のご協力をお願いいたします。

園生涯学習課 生涯学習担当 ☎内線509

### 梅園コミュニティ館パッチワーク教室

日 時 5月16日(木)  
午前9時30分～正午  
場 所 梅園コミュニティ館 交流室  
内 容 簡単にできるおむすび型のポーチ作り  
参加費 1,500円 材料費(当日集金)  
持ち物 糸切りバサミ・裁ちバサミ・ものさし・糸  
(白・黒)まち針(10本程度)・チャコペン  
講 師 望月 八重子 氏  
対 象 町内在住の方10名(申込順)  
申込み 5月1日(水)までに梅園コミュニティ館  
まで(電話可)※土日は除く  
園梅園コミュニティ館 ☎298-8525



### 町有施設利用者説明会

町有施設利用者説明会を開催します。公民館や体育施設利用についてのお願いや情報交換等を行いますので、利用団体の代表者の方は、ご出席をお願いします。

また、当日は人権問題啓発のビデオを上映します。

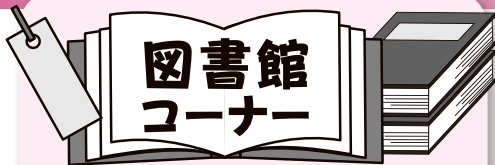
日 時 4月24日(水) 午後2時～  
場 所 中央公民館視聴覚ホール  
園生涯学習課 生涯学習担当 ☎内線509

### 第45回越生町交流ゴルフ大会

日 時 5月17日(金)  
場 所 JGM おごせゴルフクラブ  
競技方法 ハーフコンペで行い、成績は新ペリア方式とする。  
参加費 17,000円(当日集金)  
(キャディ、昼食費含む)  
※参加賞・飛び賞有  
対 象 18歳以上の方  
定 員 120人(申込順)  
申込み 4月22日(月)から4月26日(金)  
までに中央公民館ロビーで午前8時30分  
から午後5時まで受付を行います。  
主 催 越生町ゴルフ連盟  
園ゴルフ連盟 手島茂夫 ☎090-4918-8829  
生涯学習課 生涯学習担当 ☎内線508

### 第1回パークゴルフ場開場記念杯

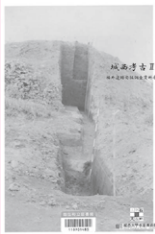
日 時 4月25日(木)※雨天の場合は5月2日(木)  
受 付 午前8時30分  
開会式 午前9時  
場 所 越生町パークゴルフ場  
参加費 500円(賞品あり)  
申込み 4月18日(木)までに中央公民館にて  
受付(午前8時30分から午後5時まで)  
(土・日・祝日は受付不可)  
主 催 越生町パークゴルフ場運営委員会  
山口功・萩原晴治・斎藤勝  
園生涯学習課 生涯学習担当 ☎内線509



今月のおすすめ

城西考古Ⅱ

石井 龍太 著



本年1月に城西大学水田美術館で開催された「楊井遺跡(熊谷市)発掘調査資料展」の解説書。城西大学では、1965年から地域貢献活動として近隣で遺跡の発掘調査を開始。城西大学考古学研究会が中心となり、縄文時代から古墳・古代までの遺跡調査が盛んに行われた。同研究会は、越生町の「上台遺跡」「南原遺跡」「堀込遺跡」の調査も実施している。

首都圏城跡ハイキング

清水 克悦 著



江戸城や小田原城のような有名な城跡から、地元の人しか知らないような城跡まで、歴史ファンが日帰り、首都圏にある城跡をハイキングするためのガイドブック。越生とゆかりの深い菅谷城(嵐山町)が取り上げられている。

★不要になった図書を  
ご寄贈ください★

ご家庭で不要になった図書をお持ちください。貴重な資料や人気のある図書は図書館で登録するほか、「リサイクル図書コーナー」に並べて資料の有効活用を図ります。皆さまのご協力をお願いいたします。

◆ 4月・5月のおはなし会 ◆

日時 4月6日(土)、5月4日(土)  
午後1時30分～2時30分

◆ 4月の「本に親しむ会」 ◆

日時 4月27日(土)  
午後1時30分～3時  
※上の催し物は、図書館2階会議室、申込不要、参加自由。

図書館の開館時間

火曜日～日曜日:午前9時30分～午後5時30分

【4月1日～5月10日の休館日】  
4月1日(月)、8日(月)、15日(月)、  
22日(月)、29日(月・祝)、30日(火・振替)、  
5月3日(金・祝)、6日(月)

〒越生町立図書館 ☎ 292-6116

http://www.town.ogose.saitama.jp

「論語」で人生を豊かに!  
初めての方のご参加も大歓迎です

2500年以上の時を経て色あせることなく多くの人に読まれ続ける古典「論語」。仕事や生活に役立つ智恵、ぜひ知っておきたい言葉、人生を豊かにする生き方のヒントなどをわかりやすく解説します。初めての方も大歓迎です。

日時 4月20日(毎月第3土曜日) 午前10時～正午

場所 図書館2階第1閲覧室

講師 近藤悦啓氏(文化史研究者)

古文書入門講座にご参加を!

古文書を読めるようになりたいけれど、学習の仕方がわからない、という方におすすめの入門講座です。

日時 4月27日(毎月第4土曜日) 午前10時～正午

場所 図書館2階第1閲覧室

講師 間々田和夫氏(近世史研究者・『越生の歴史』執筆者)

※上記の講座は随時、図書館窓口または電話で受付します

● “緑陰読書スペース” をご利用ください ●

図書館屋外の南側に、緑陰読書スペースを設けました。さわやかな風を感じながら読書を楽しんだり、ウォーキングの途中に休憩したりするなど自由にご利用ください。(※天候不順により設置しないことがあります)



梅の里 文芸

**短歌**

冬空を映し真青の川の面に  
鴨ら遊べり水脈を引きつつ  
初詣でお参り済ませ帰宅せば  
大きなニューステレビががなる  
かじかみて天道虫は動かさざり  
掬ひて放つ日溜りの中  
メロデーに合はせて歌ふ孫二歳  
上手になりて追ひつけぬ我  
今思ふに幼き頃の貧しさの  
役に立てるか怖きもの無し  
中空に月の懸かれる秋の夕  
見ら風に向き走りて帰る  
凍て付きて廻へぬことも有りたるに  
草を抜きつつ耕し始む

**俳句**

春待つや枕草子かなで書く  
雪だるま母の歸りを待つ姉妹  
白梅や母の遺せし吟行句  
春めくや街に若者あふれをり  
能登地震耐えて色吐く山椿  
探梅や蕾ふくらむ越生郷  
穏やかな時の流るる春の雨

**川柳**

東風吹けど能登半島は春遠し  
氣負いせず自然に任せ笑みたたえ  
香りよく初咲きの梅庭の角  
初孫を抱いて爺やは恵比寿顔  
初物の露味噌作り友の元

神辺 幸夫  
吉野 幸江  
山口 静江  
木村 みち子  
金子 敏子  
小高 克一  
宮崎 登代子

比留間 英雄  
犬貝 良子  
房野 江身  
八木原 光男  
関根 智好子

小池 余白  
島野 みかこ  
堤 利恵  
坂下 ゆう子  
富澤 忠男  
山下 智恵  
吉野 杉彦

保健センター  
からこんにちは！

## そのイビキ大丈夫？ 睡眠時無呼吸症候群とは

「寝ているときのイビキがひどい」「寝ている時に一瞬息が止まっていた」と、言われたことはありませんか？それは睡眠時無呼吸症候群かも知れません。

睡眠時無呼吸症候群とは、睡眠中に一時的に呼吸が止まる状態を言います。

主な症状は、いびき、睡眠中の息止まり、朝の頭痛や不眠、日中の眠気などがあります。呼吸が止まると、血中の酸素が減少し睡眠の質が低下します。そのため、日中に眠気が起こり交通事故の危険性が高まります。また、心拍数が上昇し、動脈硬化が進行することから、高血圧や脳卒中などの合併症を引き起こしやすくなります。

治療法には、CPAP (Continuous Positive Airway Pressure) 療法という、睡眠中に気道を開いた状態を維持するための機械を用いる方法や、マウスピースの使用、生活習慣の改善などがあります。

睡眠時無呼吸症候群は専門の医療機関で詳しく調

べる必要があります。気になる症状がある場合には、呼吸器科、耳鼻咽喉科、睡眠外来などがある病院へ問い合わせ、早めに受診しましょう。

### 睡眠時無呼吸症候群なりやすい人の特徴 肥満、短い首、小さいあご

イビキが気になる人は生活習慣の改善にも取り組みましょう

**肥満の解消**…肥満が原因で気道が狭くなっている場合があります。

**禁煙**…喫煙はのどの粘膜に炎症を起こします。

**就寝前のアルコールを控える**…飲酒はのどの筋肉をゆるめるため、気道が狭くなります。

**横向きに寝る**…だきまくらを使用するなど、睡眠姿勢を変えることも有効です。

岡越生町地域包括支援センター ☎ 292-5505



### 町民相談

#### ▼弁護士相談

日時 4月19日(金) 午前10時

〓 正午

場所 301会議室

※要予約(先着順)

岡総務課 地域支援・防災安

全担当

〓 内線217

#### ▼司法書士相談

日時 5月2日(木) 午前10時

〓 正午

場所 301会議室

※4月末までに予約(先着順)

岡総務課 地域支援・防災安

全担当

〓 内線217

#### ▼行政相談

日時 4月19日(金) 午前10時

〓 正午

場所 301会議室

※要予約(先着順)

岡総務課 地域支援・防災安

全担当

〓 内線217

#### ▼人権相談

日時 4月10日(水) 午前10時

〓 正午

場所 203会議室

※要予約(先着順)

岡総務課 地域支援・防災安

全担当

〓 内線217

#### ▼消費生活相談

日時 毎週水・金曜日 午前

10時〓正午(新規の相談は

11時30分まで)

場所 産業観光課窓口

※電話相談あり

岡産業観光課 観光商工担当

〓 内線147

#### ▼年金相談

日時 平日および土曜日の開

庁時間(予約不要)

場所 町民課窓口

岡町民課 国保年金担当

〓 内線123

#### ▼子育て相談

日時 平日および土曜日の開

庁時間(予約不要)

場所 子育て支援課窓口

岡子育て支援課 子ども担当

〓 内線162

#### ▼教育相談

日時 平日の開庁時間内(予

約不要)

場所 中央公民館相談室

岡学務課 学務担当

〓 内線503

#### ▼くらしの相談

日時 平日の開庁時間内(予

約不要)

場所 総務課窓口

岡総務課 庶務担当

〓 内線212

#### ▼健康相談

日時 平日の開庁時間内(予

約不要)

場所 保健センター

岡保健センター

〓 292-5505

#### ▼介護の相談

日時 平日の開庁時間内(予

約不要)

場所 地域包括支援センター

岡地域包括支援センター

☎ 292-5505

### くらしの110番

### 新生活スタートの季節、賃貸借契約トラブルにご注意！

春は、新生活に備えて引っ越しなど、賃貸借契約が多くなる時期です。入居時の契約内容の確認不足などにより、退去時に、特に原状回復に関してトラブルになったという相談が寄せられており注意が必要です。

原状回復とは、「借主の故意・過失で生じた損傷等は借主の負担で元に戻す」ということです。通常使用による損傷は借主の義務ではありません。

しかし、通常損耗や経年劣化についての「特約」を設けることで、本来は貸主負担で修繕するところを借主の負担で行うケースがあります。

【トラブルにあわないためのポイント】  
1 契約時は契約内容の説明をよく聞いて理解し、不明点は必ず質問しましょう。  
2 入居中はこまめに清掃を行うなどし、不具合が生じた場合はすぐに貸主側に相談しましょう。

3 原状回復にかかる費用を請求された場合は、精算内容をよく確認し、納得できない点は貸主側に説明を求めましょう。困った時は越生町消費生活相談にご相談ください。

# 4月の町のイベント&ごみ・資源収集 カレンダー

日 Sun	月 Mon	火 Tue	水 Wed	木 Thu	金 Fri	土 Sat
3/31 ●ひまわり子ども室	4/1 ㊦生活習慣病健康相談 ㊧休み	2	3 ●リフレッシュ体操	4 ㊦乳児健康診査 ●リフレッシュ体操	5 ㊦消費生活相談 ㊦司法書士相談	6 ○土曜開庁(午前) ㊧おはなし会 ●ひまわり子ども室 ●グラウンドゴルフ大会
	A 可燃 B 他プラ	A 不燃・有害 B 可燃	A 紙・布 B	A 可燃 B 不燃・有害	A 他プラ B 可燃	
7 ●ひまわり子ども室	8 ㊦健康相談 ㊧休み	9 ㊦1歳6か月児健康診査	10 ㊦消費生活相談 ㊦人権相談	11 ㊦出前保育 ㊦3歳児健康診査 ●リフレッシュ体操	12 ㊦消費生活相談 ●おれんじカフェ	13 ○土曜開庁(午前) ●ひまわり子ども室
	㊦あいさつ運動					
	A 可燃 B びん缶・プラ	A ペット B 可燃	A B 紙・布	A 可燃 B ペット	A びん缶・プラ B 可燃	
14 ●ひまわり子ども室	15 ㊦健康相談 ㊧休み	16	17 ㊦消費生活相談 ●リフレッシュ体操	18 ●リフレッシュ体操	19 ㊦弁護士相談 ㊦行政相談 ㊦消費生活相談	20 ○土曜開庁(午前) ㊧論語を親しむ会 ●ひまわり子ども室
	A 可燃 B 他プラ	A 不燃・有害 B 可燃	A 紙・布 B	A 可燃 B ペット	A 他プラ B 可燃	
21 ●ひまわり子ども室	22 ㊦栄養相談 ㊧休み	23	24 ㊦町有施設利用者説明会 ㊦消費生活相談	25 ㊦育児相談 ㊦あそぼう会 ㊦パークゴルフ場開場記念杯 ●リフレッシュ体操	26 ㊦消費生活相談	27 ○土曜開庁(午前) ㊧古文書入門講座 ㊧本に親しむ会 ㊦マジック体験教室 ●ひまわり子ども室
	A 可燃 B びん缶・プラ	A ペット B 可燃	A B 紙・布	A 可燃 B ペット	A びん缶・他プラ B 可燃	
28 ●ひまわり子ども室	29 ㊧休み ●ひまわり子ども室	30 ㊧休み	5/1 ㊦消費生活相談 ●リフレッシュ体操	2 ●リフレッシュ体操 ㊦司法書士相談	3 ㊦消費生活相談 ㊧休み ●ひまわり子ども室	4 ㊧おはなし会 ●ひまわり子ども室
	A 可燃 B 他プラ	A B 可燃	A 紙・布 B	A 可燃 B 不燃・有害	A 他プラ B 可燃	

㊦=まなびあい(26ページ)、㊧=保健(21ページ)、㊨=相談(28ページ)、㊩=すくすく(21ページ)、㊪=図書館(27ページ)

## 4月の月例ハイキング大会

### 花の里おごせコース(約12.3km)

— 春の花とせせらぎを満喫しよう! —

ご都合に合わせて、お好きな日にお歩きください。

受付 午前8時30分～9時 越生駅西口総合案内所  
午前9時～午後5時 越生町観光案内所オーテック  
コース 越生駅→さくらの山公園→五大尊つつじ公園→弘法山→ニューサンピア埼玉おごせ→山吹の里歴史公園→越生駅

※越生町健康マイレージ事業の対象(月に1度の押印・10P)になります。  
※受付時に月例ハイキングの参加カードとマイレージのカードをお持ちください。  
※参加申込書の記入にご協力ください。

園産業観光課 観光商工担当 ☎内線147

## 下段はゴミと資源の収集日

(A地区=八高線西側、B地区=八高線東側)

可燃:可燃ごみ、不燃・有害:不燃ごみ・有害ごみ、びん缶:びん類・かん類、紙・布:紙類・布類、ペット:ペットボトル、プラ:その他容器包装プラスチック  
可燃ごみ/埼玉西部クリーンセンター ☎298-1600  
不燃ごみ・資源ごみ(紙・布類を除く)/川角リサイクルプラザ ☎294-4115  
粗大ごみ/戸別有料収集受付専用ダイヤル ☎272-3344



## 4月の納税(4月30日まで)

町 県 民 税 随時期  
国民健康保険税 随時期

※バーコード印字のある納付書は、指定期限内に限りコンビニやスマホ決済アプリでの納付に使用できます。スマホ決済アプリでは、「いつでも」「どこでも」スマホを使って納税できます。詳しくは納付書をご覧ください。

園税務課 収税担当 ☎内線132

# OGOSE ART MUSEUM @梅園小学校



「地球見」  
5年 小金井と稀さん



「「レインボー」くじら」  
6年 山崎ひなこ陽南子さん

## すくすくキッズ



むらた るのん  
村田 露暖ちゃん  
(1歳0ヶ月)

何事にも興味津々。  
これから楽しい経験を  
をたくさんしてね。

## おごせの一枚



◀ 五大尊つつじ公園

※掲載を希望する方は「すくすく」へご連絡ください。

## 人口&世帯 3月1日現在 ( )は前月比

	うち外国人
総人口	10,827人(-30人) 176人
男性	5,392人(-17人) 78人
女性	5,435人(-13人) 98人
世帯数	5,088世帯(-7世帯) 142世帯

※外国人世帯には、日本人との混合世帯41世帯が含まれています。

## あとがき

4月になり暖かい日が増えてきました。3月は越生町の名産でもある梅の花が見頃を迎え、梅林は越生町外からの観光客で賑わっていました。先日、梅林に人権の啓発で伺わせて頂いたのですが、梅の花が見渡す限り咲いているなかで木が倒れているのを発見しました。そこには1つの折れた木から複数の根を下ろし、木の幹から花を咲かせていました。それを見て、植物の生命力ってすごいんだなと改めて実感しました。【秋山】

広報担当が撮影して、掲載された写真は、本人またはご家族に限り、無料で差し上げます（プリントサイズはLサイズ）。ご希望の方は総務課まで。

☎総務課 地域支援・防災安全担当  
☎内線217

## 町のSNS

