

広報

# おひせ

The public relations magazine connecting you and your town

2019.

6

No. 704

越生町5月の風物詩  
世界無名戦士之墓慰霊大祭  
花火大会

特集：越生町の平成史（平成16年～31年）

# 越生町の平成史

(平成16年～31年)

先月号では、平成元年から15年までに越生町であった出来事を振り返りました。今月は「越生町の平成史」後半戦。みなさんの記憶にもまだ新しい出来事も沢山あるのでは？それでは一気に振り返っていきます。



▲①越生山吹の里道灌まつり ②山岳救助連携訓練実施



◀野末張見晴台完成



▲まごころ国体大会旗・炬火リレー

## 主な出来事

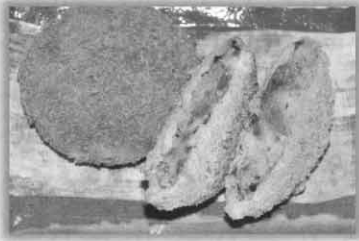
平成	16	17	18	19	20
	<ul style="list-style-type: none"> <li>・「第1回さくら祭り」、「第1回ゆずフェア」開催</li> <li>・山吹大橋開通、山吹橋リニューアル</li> <li>・まごころ国体大会旗・炬火リレー</li> <li>・町制施行115周年並びに合併50周年記念式典</li> <li>・新さくらの山に119種類のサクラを植栽</li> </ul>	<ul style="list-style-type: none"> <li>・役場土曜開庁開始</li> <li>・野末張見晴台完成</li> <li>・第1回梅フェア開催</li> <li>・越生中学校の教室棟改修（耐震、木質化、エアコン設置）</li> <li>・越生町子育て支援センター事業開始</li> </ul>	<ul style="list-style-type: none"> <li>・越生山吹の里道灌まつり開催</li> <li>・消防操法大会で越生消防団第1分団が優勝</li> <li>・川越ナンバー誕生</li> <li>・越生中学校の管理棟改修（耐震、木質化、エアコン設置）</li> <li>・越生町観光協会創立50周年記念誌刊行</li> </ul>	<ul style="list-style-type: none"> <li>・越生町地域包括支援センター開設</li> <li>・町内小中学校2学期制開始</li> <li>・日本郵政公社越生郵便局から郵便事業(株)越生支店・郵便局(株)越生郵便局へ分社化</li> <li>・世界無名戦士之墓周辺で山岳救助連携訓練実施</li> </ul>	<ul style="list-style-type: none"> <li>・駅前防犯センター完成・パトロール隊発足</li> <li>・越生町観光センター「里の駅・おごせ」オープン</li> <li>・織物会館が老朽化のため解体される</li> <li>・「渋沢平九郎自決の地」の標柱が東京都足立区の荒川河川敷に漂着・発見</li> <li>・町内の小学校の図書室にエアコンを設置</li> </ul>



▲NHK夏期巡回ラジオ体操in越生小学校



▲越生町消防支援隊発足



▲うめ～！  
梅コロケ



▲越生町のマスコット「うめりん」誕生

25	24	23	22	21	平成
<ul style="list-style-type: none"> <li>・大観山ビュースポット整備事業を実施</li> <li>・さくらの山公園で曼珠沙華移植大作戦を実施</li> <li>・「心の絆ふれあい事業」震災復興・福島県新地町立尚英中学校と越生中学校との生徒の交流</li> <li>・梅園小学校が第37回全国育樹祭に参加</li> <li>・第1回越生町子ども議会開催</li> </ul>	<ul style="list-style-type: none"> <li>・役場庁舎耐震改修工事完了</li> <li>・梅園コミュニティ館オープン</li> <li>・NHK夏期巡回ラジオ体操in越生小学校</li> <li>・「上谷の大クス」ウッドデッキがリニューアル</li> <li>・図書館にDVD視聴コーナー設置</li> </ul>	<ul style="list-style-type: none"> <li>・新春レインボーまつりinおごせ開催</li> <li>・「越生梅コロケ」埼玉B級ご当地グルメ王座決定戦初参戦</li> <li>・越生中学校の武道場・技術科室を新築、太陽光発電設置</li> <li>・東日本大震災被災地支援で保健師を福島県大熊町へ派遣</li> <li>・越生町体育協会創立50周年記念式典、50周年記念誌刊行</li> </ul>	<ul style="list-style-type: none"> <li>・新制施行120周年並びに合併55周年記念式典</li> <li>・第1回越生うめ・ゆず料理レシピコンテスト開催</li> <li>・越生特産物加工研究所「ゆず之介」販売開始</li> <li>・五大尊つつじ公園の公衆トイレを新築</li> <li>・越生町のマスコット「うめりん」誕生</li> </ul>	<ul style="list-style-type: none"> <li>・新潟県出雲崎町 越生町海の家廃止</li> <li>・「出張！なんでも鑑定団inおごせ」公開収録</li> <li>・梅園保育園と越生保育園が統合（梅園保育園閉園）</li> <li>・越生町消防支援隊発足</li> <li>・新さくらの山にサザンカ220本を植栽</li> </ul>	<p style="text-align: center;"><b>主な出来事</b></p>



▲全国学校給食甲子園で越生町の給食が日本一になる



▲女性消防団員が誕生



◀越生駅東口開設



▲「災害備蓄用梅干し」発売

31	30	29	28	27	26	平成
<ul style="list-style-type: none"> <li>・越生駅東口開設</li> <li>・町営樹木葬墓苑「五大尊花木墓苑」完成</li> </ul>	<ul style="list-style-type: none"> <li>・睦沢町・豊島区と自治体間交流を開始</li> <li>・埼玉県警察音楽隊を招いて越生まつり30周年記念パレードを開催</li> <li>・駅前防犯パトロール隊結成10周年記念公演会開催</li> <li>・広域静苑組合越生斎場新設</li> </ul>	<ul style="list-style-type: none"> <li>・「子育て世代包括支援センター」を開設</li> <li>・朝霞市と自治体間交流を開始</li> <li>・全国学校給食甲子園で越生町の給食が日本一になる</li> <li>・越生自然休養村センターがリニューアルオープン（うめその梅の駅）</li> </ul>	<ul style="list-style-type: none"> <li>・「出沒！アド街ック天国」放映</li> <li>・一歳児に積み木と犬のおもちの贈呈開始</li> <li>・女性消防団員が誕生</li> <li>・全国初となる「ハイキングのまち」を宣言し、「月例ハイキング大会」開始</li> </ul>	<ul style="list-style-type: none"> <li>・越生駅前（西口）にボケットパークを整備</li> <li>・「子育て支援課」を新設</li> <li>・越生・梅園両小学校間の教育連携開始</li> <li>・越生町観光案内所（オーティック）改修工事完了</li> <li>・火星軌道と木星軌道の間には浮かぶ小惑星を「越生町」と命名</li> </ul>	<ul style="list-style-type: none"> <li>・「災害備蓄用梅干し」発売</li> <li>・交通死亡事故ゼロ継続3000日達成</li> <li>・鈴木金兵衛の巡拝碑と句碑」町指定文化財に指定</li> <li>・越生町社会福祉協議会の事務所を遊学館に移転</li> <li>・観測史上最大の大雪が降る（役場周辺で積雪40cm、山間部で100cm）</li> </ul>	<p style="text-align: center;"><b>主な出来事</b></p>

## 区長会役員が 決定しました

令和元年度第1回区長会  
が4月19日に開催され、今  
年度の区長会役員が決定し  
ました。

会 長 藤野 正秀(鹿下)  
副会長 馬島 哲(河原町)  
副会長 内藤久美子(上台)

☎総務課 自治振興担当  
☎内線 215



◀今年度の区長のみなさん(前列左2番目から副会長の  
内藤さん、会長の藤野さん、新井町長、副会長の馬島さん)

区	区 長	区長代理	区	区 長	区長代理	区	区 長	区長代理
河原町	馬島 哲	荒井幹夫	唐 沢	金子正幸	滝澤 徹	成 瀬	秋元勝行	池田 吉男
新宿町	酒本 義	新井正明	上野東	小山 守弘	望月 俊夫	黒 岩	関根眞一	鈴木幹男
上 町	金子和弘	小島彰久	上野二	石井辰夫	畑 勝身	津久根	町田憲昭	山口栄治
仲 町	石井 裕	岡野篤雄	如 意	吉川 崇	木村正義	小 杉	手島克明	吉澤 勝
		新井 孝	如意東	遠藤重一	久保正義	大 満	伊藤 明	吉原保雄
本 町	田島公子	小川治彦	しらさぎ	福田三喜夫	松原敬二郎	黒 山	山田享良	森田昌紀
		川口幹夫			三浦道雄			宮崎 博
越生東一	吉野美智夫	森田益弘	西和田	川口 淳	長島正人	龍ヶ谷	小澤和弘	吉澤明吉
越生東二	水澤 努	吉山慎一	大 谷	原 之典	仲島尚一	麦 原	福田光一	戸口 正
上 台	内藤久美子	沼田弘子	鹿 下	藤野正秀	長谷 孝	上 谷	鈴木二郎	原 邦宏
上野一	伊藤 功	吉田裕男	古 池	神山真一	戸口晴美	堂 山	杉田敬雄	房野信一

敬称略



○日本国籍を有する方

管理技士の資格を有する方

または1・2級土木施工

(卒業見込みの方を含む)

程を専攻して卒業した方

○土木技師・昭和59年4月

2日以降に生まれた方で、

高等学校以上の学校にお

いて土木に関する専門課

程を専攻して卒業した方

れた方

採用人数 ①若干名②1人

受験資格 ○一般事務・平

成元年4月2日から平成

14年4月1日までに生ま

れた方

## 町職員を募集します

令和2年4月採用の

職種 ①一般事務、②土木

技師

採用人数 ①若干名②1人

受験資格 ○一般事務・平

成元年4月2日から平成

14年4月1日までに生ま

れた方

○土木技師・昭和59年4月

2日以降に生まれた方で、

高等学校以上の学校にお

いて土木に関する専門課

程を専攻して卒業した方

(卒業見込みの方を含む)

または1・2級土木施工

管理技士の資格を有する方

○日本国籍を有する方

○地方公務員法第16条に規

定する欠格条項に該当し

ない方

試験日 一次試験・9月22

日(日)

二次試験(二次試験合格

者対象)・10月中旬予定

申込み 7月12日(金)〜8月

2日(金)(消印有効)に総

務課窓口へ提出(郵送可)

※受験案内は総務課窓口で

配布または町のホームページ

に掲載しています。

☎総務課 庶務担当

☎内線 211

## 土砂災害に備えましょう



近年は頻繁に大雨警報（土砂災害警戒情報）などが発令され、土砂災害が発生しやすい状況になっています。今のうちに災害に備えておきましょう。

### ◆土砂災害から身を守るポイント◆

- ・お住まいの場所が「土砂災害危険箇所」か確認
- ・雨が降り出したら、土砂災害警戒情報に注意
- ・土砂災害警戒情報が発表されたら早めに避難

### ◆避難のタイミング◆

- 崖崩れ…崖にひび割れができる、小石がパラパラ落ちてくる、崖から水が湧き出る、湧水が止まる（濁る）、地鳴りがする
- 地すべり…地面のひび割れや陥没が発生する、崖や斜面から水が噴き出す、地鳴りや山鳴りがする、樹木が傾く
- 土石流…山鳴りがする、急に川の水が濁り流木が混ざり始める、降雨が続くのに川の水位が下がる

### ◆災害情報を入手するため メール配信サービスに登録を◆

メールアドレス（[ogose@entry.mail-dpt.jp](mailto:ogose@entry.mail-dpt.jp)）を入力、またはQRコードからメールアドレスを読み取り、空メールを送信してください。メールが返信されますので、画面指示に従いご登録ください。



☎総務課自治振興担当 ☎内線 2 1 4

## 越生駅西口に新たな施設を計画しています

TOPICS

3月16日に越生駅東口が開設されたことに伴い、JR東日本が管理していた西口の駅舎が、越生町に譲渡されることになりました。

西口の駅舎は、老朽化が進んでおり現状のまま利用することが難しいことから、今年度中に取り壊し、来年度には「観光案内と待合機能を持つおもてなし施設」として整備を計画しております。



新たな施設が出来るまで、駅利用者の皆様にはご不便をおかけいたしますがご理解をいただきますようお願いいたします。

☎企画財政課 ☎内線 2 2 2



受診勧奨を実施します  
町では、国保の被保険者を対象に、医療機関受診状況等から糖尿病の治療が必要な方や治療を中断した方に対し、6月から医療機関

放置すると気づかぬ間に重症化することがあります  
生活習慣病重症化予防対策事業について  
糖尿病は、心筋梗塞や脳卒中のリスクを高め、腎臓、網膜症、神経障害などの合併症にかかると日常生活に大きな影響を及ぼします。糖尿病になっても質の高い生活を送るには、糖尿病の早期発見と継続的な治療と、生活習慣の改善が必要です。

受診のお知らせや電話連絡をさせていただきます。お知らせの送付や電話連絡があった場合は、速やかに医療機関で受診してください。保健指導を実施します

町では、糖尿病治療のため越生町と毛呂山町の医療機関に通院している国保の被保険者のうち、糖尿病性腎症の重症化リスクが高い方を対象に生活習慣を改善するための保健指導を実施します。対象者には、6月に「生活習慣改善プログラムのご案内」を送付し、電話勧奨を行いますので、積極的な申込みをお願いいたします。

また、保健指導にご参加いただいた方に対し、継続支援も行ってまいります（保健指導終了後3年以内の方が対象です）。ぜひ、ご参加ください。

☎町民課 国民年金担当  
☎内線 1 2 1

## 令和元年度越生まつりを開催します

**期日** 7月27日(土)、28日(日)  
**場所** 県道飯能寄居線の大橋(上野)から高橋(黒岩)までの交通規制区間(予定)

**内容・時間** 27日(土)・山車の曳き回し(午後5時～9時)、居ばやし(午後5時～9時)  
28日(日)・神輿渡御(午後1時～3時30分)、参加団体によるイベント(午後1時～5時)、山車の曳き回し(午後5時～9時)

**居ばやし**(午後5時～9時)、花火の打ち上げ(午後8時ごろ)

**交通規制** 27日(土)午後5時～9時、28日(日)午後1時～9時

**イベント参加団体募集**  
**日時** 7月28日(日) 午後1時～5時  
**場所** 越生まつり会場  
**条件** 概ね10人以上の団体で、手作り山車、子どもみこし、グループ演奏、



よさこいなど、参加者と見物客が楽しめるイベントであること

**出演謝金** 1団体1万円

**申込み** 6月14日(金)までに、産業観光課窓口にある用紙に必要事項を記入し提出

※主催者で出演時間等を調整することがあります。

### 出店者募集

**日時** 7月27日(土) 午後5時～9時、28日(日) 午後1時～9時

※両日ともに、午後8時30分に露店内の照明を消灯し、片付けを開始してください。

**場所** 越生まつり会場内

**出店費用** 1店舗1000円(越生まつり美化協力金)

**申込み** 出店要領による(出店要領は、役場産業観光課窓口で配布、町のホームページに掲載しています)

**申込期限** 6月14日(金)

※越生町暴力団排除条例に基づき許可制とします。

産業観光課 観光商工担当  
TEL内線144

## 第15回梅フェア

**日時** 6月9日(日) 午前9時～午後2時

※雨天決行・売切れ次第終了。

**場所** うめその梅の駅(越生自然休養村センター)

**駐車場** 梅園小学校グラウンド

**内容** 生梅・地場産の新鮮野菜・山菜類の販売、模擬店、梅料理講習会(午前午後各1回、各先着30人、参加費無料)

観光客の安全と山野の鎮守を祈願

## 黒山三滝滝開き

**期日** 7月7日(日)

○道中参進(午前10時30分～)

天狗を先頭に山伏や滝乙女などの行列が、熊野神社から男滝・女滝まで行進します。

○式典(午前11時～)

男滝・女滝の前で「滝清めの儀」や「山伏の滝入りの儀」などを行います。



産業観光課 農林担当  
TEL内線147



越生町観光協会  
TEL 292-1451

## 越生梅林投句の入賞作品を紹介します

### ◆大賞(1名)◆

吹き抜ける岳の碧や梅の里(山下正仙/東京都練馬区)

### ◆秀逸賞(1名)◆

道灌の石碑に映る梅の紅(櫻田今日子/さいたま市)

### ◆入選(3名)◆

散りてなほ水面に咲きし梅の花(大澤夢州/熊谷市)

川風に花が花追ふ梅の里(難波美枝子/東京都新宿区)

梅が香を纏ひ分け合ふ塩むすび(関口幹雄/川越市)

### ◆佳作(10名)◆

手をつなぎ思い出作る梅の路(岩瀬由加/さいたま市)

背負ひたる嬰の手に触れ枝垂れ梅(高篠つや子/鶴ヶ島市)

盆梅は手の平サイズ咲きにけり(津田文字/茨城県牛久市)

初恋のあの日の梅に逢ひにゆく(貞住みえこ/神奈川県川崎市)

探梅に木工の町歩きけり(中島敏子/東京都台東区)

子のリボン揃いの色やしだれ梅(坂井建太郎/神奈川県寒川町)

笛太鼓鳴りて越生の梅ひらく(松本威/宮代町)

父母の手を引いて越生の梅の花(井上香/鴻巣市)

梅の香にマスクはずして深呼吸(笠原しのぶ/東京都練馬区)

子が跳ねる輝きの増す梅林(中嶋和義/嵐山町)

※入賞作品は、令和2年越生梅林梅まつり期間中、園内に掲示させていただきます。

☎(出)越生町観光協会 ☎292-1451

## 教員や保育士を目指す学生の方

## 学童保育室支援員の補助員(登録制)を募集します

勤務内容 学童保育室支援員の保育・指導の補助

※勤務が必要になったとき、登録している方に連絡し、勤務日程を調整します。

勤務地 越生学童保育室・分室(越生小学校内)、梅園学童保育室(梅園コミユニティ館)

勤務時間 1日5時間程度

土曜日や夏休み等の長期休業日は、午前8時から

午後6時30分の間の7時間程度

※学童保育支援員は、シフト制で勤務しており、入室児童数により勤務する支援員の数は異なります。

賃金 時間給930円

登録人数 5人前後

応募資格 教員、保育士等

子どもに携わる仕事を目指し、現在、大学等で学んでいる学生(町内在住の方歓迎)

詳しくは子育て支援課にお問い合わせください

## 越生保育園の非常勤保育士を募集します

業務内容 保育、園内業務

勤務日 月曜日・金曜日(シフトによる土曜日勤務あり)

勤務時間 午前7時30分～午後7時のうちの7時間以内

※夕方勤務ができる方を優遇します。勤務時間等については相談に応じます。

賃金 時間給1010円

各種保険 労災保険、雇用保険、勤務体制により社会保険適用あり

採用人数 若干名

採用期日 7月1日(勤務開始日は相談に応じます)

応募資格 65歳未満の方で保育士資格または幼稚園教諭免許状を有する方

応募方法 6月21日(金)(消印有効)までに、市販の履歴書に必要事項を記載し、総務課庶務担当へ提出(郵送可)

採用方法 面接



☎子育て支援課 子ども担当

☎内線161



マナーを守って生活しましょう

## 生活環境に関するマナーについて

### 空き地・空き家の管理

空き地の草木が伸びて隣地や道路に張り出すと、害虫や火災などが発生し、重大な事故につながるおそれがあります。定期的な除草や伐採などを実施してください。

また、空き家には他人や動物が侵入する可能性があり、老朽化による倒壊の危険性もあります。定期的な点検等を行い、場合によっては修繕をお願いします。所有者や管理者の方が責任を持って適正な管理を行ってください。

### ごみ・資源物の分け方・出し方

ごみ集積所に取り残された違反ごみが増えていきます。分別方法や出し方のルールを守り、収集日の当日(朝8時30分まで)に決められた集積所に出してください。詳しくは、各世帯にお配り

した「ごみと資源物の分け方・出し方」をご覧ください。

### 犬の飼育マナー

次のルールを守って、犬を大切に飼育しましょう。

- 飼育を始める際には、必ず町に登録してください。
- 年に1回、狂犬病予防注射を接種しなければなりません。
- 首輪に、登録証と注射済票を必ず付けてください。
- 決して放し飼いにせず、しっかりとつないでください。
- 散歩中のフンは放置せず、必ず持ち帰りください。
- 最後まで責任を持って飼育してください。



まちづくり整備課 生活環境担当 内線157

恵まれた越生の自然環境を守るために

## 河川の水質調査の結果

項目	A類型 環境基準値	越辺川 (黒山)	越辺川 (西和田本郷)	洗沢川 (大谷取水堰)	越辺川 (山吹橋)	越辺川 (越生大橋)	洗沢川 (ときがわ町との境)
水素イオン濃度	6.5~8.5	7.8	7.8	7.8	8.0	7.8	8.2
溶存酸素量	7.5mg/ℓ以上	11.1	10.9	10.7	10.7	10.7	9.4
生物化学的 酸素要求量	2mg/ℓ 以下	0.5	0.5	0.6	0.5	0.5	0.8
浮遊物質	25mg/ℓ 以下	1	1	3	1	1	2
大腸菌群数	1.0×10 <sup>3</sup> MPN/ 100mℓ以下	4.1×10 <sup>3</sup>	1.2×10 <sup>4</sup>	6.5×10 <sup>4</sup>	1.5×10 <sup>4</sup>	1.0×10 <sup>4</sup>	3.3×10 <sup>5</sup>

町では平成30年度に年3回、河川の水質調査を実施しました。主な採水場所の調査結果(年平均値)は表のとおりです。

越辺川は、環境省が定める河川の水質基準AⅡ～EⅡ類型(AⅡきれいな、EⅡ汚い)のうち、AⅡ型の河川です。大腸菌群数を除く項目で環境基準に適合しています。

大腸菌群数は、AⅡ型に指定されている県内の河川33地点のうち、全地点の年平均値が環境基準を超過している状況であり、越辺川の水質が特に悪いことを示すものではないと判断できます。

今後も、この水質を維持するために公共下水道への加入促進と合併処理浄化槽の普及率の向上を目指すとともに、維持管理の周知徹底を図っていきます。みなさまのご家庭でも適正な汚水処理にご協力ください。

### ○用語の意味

水素イオン濃度…7・0が中性、これより小さいと酸性、大きいとアルカリ性を示します。

溶存酸素量…水中に溶けている酸素量のことです。著しく減少すると生物は窒息します。

生物化学的酸素要求量…水中の微生物により有機物が酸化・分解されるときに消費される酸素の量です。数値が高いほど汚濁度が高いことを示します。

浮遊物質…数値が高いと水が濁り、光の透過を妨げて、生物の呼吸に悪影響を及ぼします。

大腸菌群数…水中に多く検出される場合、人畜のし尿等が混入している可能性があります。



まちづくり整備課 生活環境担当 内線157

介護をされている方等のご参加をお待ちしています

## 介護者家族のつどい

ご家族で介護を頑張っている方のご相談や息抜きの時間をつくる目的として介護者家族のつどいを開催します。町内にある特定施設入居者生活介護「梅の家」の見学を予定しています。

場所 ゆうがく館そぶらの、梅の家

費用 無料

申込み 6月13日(木)までに

☎へ申込み

※応募者多数の場合は、先着順となります。

日時 6月19日(水) 午前10時～正午

☎地域包括支援センター

☎299-5532

落ちついて行動できるか確認しましょう

## 防災行政無線を用いた緊急速報訓練

6月18日(火)午前10時頃、町内43カ所に設置している防災行政無線の放送塔から緊急地震速報の訓練放送を行います。この訓練は、緊急地震速報を聞いてから、慌てずに身を守るなど適切な行動をとるための訓練です。また、緊急地震速報等の緊急情報が防災無線から適切に流れるかを確認するためのものです。

①(ピンポン放送内容) ①「ピンポンパンポン」こちらは防災越生です。ただいまから訓練放送を行います」

②「(ピンポンローン)緊急地震速報。大地震です。大地震です。これは訓練放送です」×3回繰り返し

③「こちらは防災越生です。これで訓練放送を終わります(ピンポンパンポン)」

☎総務課 自治振興担当

☎内線214

申請はお忘れなく

## 児童手当制度

支払時期 原則年3回(6月、10月、2月)

申請場所 子育て支援課窓口(公務員は勤務先)

◆申請に必要なもの

○新規に申請をする方

○児童手当認定請求書(子育て支援課窓口にあります)

※請求者等の個人番号の記載が必要です。

○印鑑

○申請者(保護者)名義の普通預金口座番号がわかるもの(預金通帳等)

○厚生(共済)年金加入者は申請者の健康保険証のコピー

◆お子さんが増えた方

○児童手当額改定認定請求書

○印鑑

※すぐに必要書類がそろわない場合でも、子育て支援課窓口で申請してください。

◆こんなときはお届けください

○養育する児童の養育状況が変わったとき(婚姻、別居、離婚等)

○公務員になったとき

○受給者や児童の住所や名前が変わったとき

◆町外へ転出する方

受給者が町外へ転出する場合、越生町での児童手当受給資格が消滅しますので、受給事由消滅届をご提出ください。転出先の市区町村で転出予定日から15日以内に新たに児童手当を申請してください。

受給者が児童と別居となった場合、手続きが異なります。☎へご連絡ください。

現在、受給中の方も申請を

児童手当を受給している方は現況届を毎年6月に提出する必要があります。該当する方には、現況届の案内を送付します。

※現況届の提出がない場合、6月分以降の手当の支給が受けられなくなります。

※児童手当はオンライン申請もできます。詳細は「びつたりサーブिस」で検索してください。

☎子育て支援課 子ども担当

☎内線161

## テレ玉のデータ放送で町の情報を発信中!



町では、テレビ埼玉の「データ放送サービス」を利用して、イベント、観光情報、町政情報などを発信しています。災害発生時にはこのサービスを活用し、町内の災害情報をいち早く発信します。

※データ放送に対応していないテレビは利用できません。

視聴方法 ①テレビのチャンネルをテレ玉(地デジ3ch)にあわせ、リモコンの「dボタン」を押す。  
②メニューから「越生町からのお知らせ」を選び、リモコンの「決定ボタン」を押す。

※「市町村のお知らせ」と表示された場合は、越生町を選択してください。

☎総務課 自治振興担当 ☎内線215

お知らせ



町・県民税の納税通知書の発送について

令和元年度町・県民税の納税通知書(普通徴収分)を6月11日(火)に発送する予定です。お手元に届きましたら内容をご確認ください。なお、納税通知書の発送に伴い、同日から、令和元年度(平成30年分)「住民税決定証明書」「所得証明書」「非課税証明書」の発行が可能となります。

税務課 課税担当

TEL 内線 134・135

多子世帯による住宅取得に補助金を交付します

県では多子世帯(18歳未満の子が3人以上または2人(条件付き)の世帯)を対象に住宅取得の諸経費に対して補助を行っています。

○新築住宅

補助金額 最大50万円  
補助対象住宅 戸建住宅・敷地面積110㎡以上か

つ床面積100㎡以上  
マンション・床面積80㎡以上または5室以上

補助予定件数 665件  
受付期限 9月9日(月)まで  
(抽選申込)

○中古住宅

補助金額 最大40万円  
補助対象住宅 戸建住宅・床面積100㎡以上  
マンション・床面積80㎡以上または5室以上  
補助予定件数 130件  
受付期限 令和2年3月16日(月)まで(先着順)  
※予算件数に達し次第、申請の受付を終了します。

税務課 住宅課

TEL 0488305563

イベント



水源わくわくセミナー  
2019

期日 7月31日(水)～8月1日(木)(1泊2日)  
※集合8時40分、解散午後5時(集合解散は熊谷駅または川越駅(大型バスを利用))

場所 八ツ場ダム建設地ほか(群馬県吾妻郡長野原町)

対象 県内在住の小学生(保護者同伴)  
定員 80人  
費用 6000円(大人、子ども同額。交流会費等に充当)

※バス代、宿泊費は県が負担します。  
申込み 6月1日(土)～17日(月)までにホームページまたは往復はがきで申込み  
往復はがき「水源わくわくセミナー参加申込」、郵便番号、住所、氏名(ふりがな)、電話番号、子どもの学年、希望集合場所を記入し、県土地水政策課(TEL 3309301 県土地水政策課(住所記入不要))へ送付(当日消印有効)



税務課 土地水政策課  
TEL 0488302189

越生保育園地域交流 保育・園庭開放

○地域交流保育  
期日・内容 6月7日(金): みんなであそぼう  
7月4日(木): たなぼたかざりをつくろう  
10月12日(土): みんなでうんどうかい  
11月13日(水): みんなであそぼう  
1月28日(火): おめんをつくろう  
2月3日(月): まめまきをしよう

時間 午前10時～11時  
○園庭開放  
期日 6月14日(金)、7月17日(水)、9月17日(火)、10月24日(木)、11月5日(火)、12月9日(月)、令和2年1月14日(火)、2月5日(水)、3月4日(水)

時間 午前10時～11時



越生保育園  
TEL 2922231

『早期装用』で『健康寿命』をのばす!

脳に優しい

大好評 Brain Hearing

補聴器

坂戸市内で唯一の認定補聴器技能者のいる店

※平成30年6月時点、認定補聴器技能者名簿より

イチカク

坂戸市日の出町9-20  
TEL 281-0107



駐車場は店裏側と商店会P

〈車の送迎あり〉TEL下さい

広告

毛呂山特別支援学校学  
校公開

日時 6月18日(火) 午前9時30分～正午  
場所 毛呂山特別支援学校  
内容 学校概要説明、授業見学、学校見学、質疑応答  
対象 本校に入学、転学を考えている方、保護者、幼稚園・保育園・学校関係者など  
☎毛呂山特別支援学校 2947200

日高特別支援学校学校  
公開

日時 6月18日(火) 午前10時～午後0時50分  
場所 日高特別支援学校  
内容 学校概要説明、校内見学、質疑応答、給食見学  
対象 特別支援教育(肢体不自由)に関心のある方  
☎日高特別支援学校 0429854391

求人企業合同面接会

日時 6月12日(水) 午後1時～4時(受付:正午～)

場所 大宮ソニックスシティビル 市民ホール  
対象 令和2年3月に大学・短大・専門学校等を卒業する見込みの方、3年以内の既卒者  
※履歴書持参(既卒者)、参加企業はホームページをご確認ください。  
☎埼玉県雇用対策協議会 0486474185

埼玉県内市町村職員採用  
合同説明会

日時 7月4日(木) 午後1時～6時(入場は5時まで)  
場所 さいたままスーパードリーナ  
※当日、越生町は資料の配布と電話対応となります。詳しくは、町総務課庶務担当(☎内線216)までお問い合わせください。  
☎彩の国さいたまづくり広域連合 0486646681

あなたの知らない  
シダ・コケの世界

期日 6月29日(土)～8月25

日時 日(日)  
時間 午前9時30分～午後5時  
場所 国営武蔵丘陵森林公園  
費用 中学生以下…無料、高校生以上…450円、65歳以上…210円  
※別途駐車料金がかります。  
☎国営武蔵丘陵森林公園 0493572111

埼玉県平和資料館から  
お知らせ

○紙芝居読み聞かせ会  
日時 6月22日(土) 午前10時～10時30分  
場所 埼玉県平和資料館講堂  
内容 平和に関する紙芝居の上演  
☎埼玉県平和資料館 0493354111

第40回青少年国際交流  
キャンプ

期日 7月30日(火)～8月3日(土)(4泊5日)  
場所 静岡県立朝霧野外活動センター  
対象 小学3年生～小学6

年生  
定員 日本人80人、外国人20人  
内容 富士登山、テント生活体験、野外炊飯体験など  
申込み 7月5日(金)までに  
☎へ申込み  
※申込方法、参加費等については、☎へお問い合わせください。  
☎公益財団法人 国際青少年研修協会 0364179721

相談



入間西障害者基幹相談支援センター出張相談会  
日時 6月28日(金) 午後3時～4時30分  
場所 やまぶき公民館1階会議室  
内容 地域生活に関する情報、福祉サービスの利用に関する相談や情報提供  
対象 町内在住の身体、知的、精神障がい者(児)とその家族  
☎健康福祉課 福祉担当 ☎内線113・114

ガラス修理

断熱・防音・ガラス・サッシ  
創業40余年の実績と信頼

石井ガラス工業

TEL:292-4451 越生 992-2



安全・安心情報、町からのお知らせを配信  
越生町メール配信サービス

登録方法 メールアドレス(ogose@entry.mail-dpt.jp)を入力、または次のQRコードから読み取り、空メールを送信してください。メールが返信されますので、画面表示に従い、ご登録ください。



☎総務課 自治振興担当 ☎内線215

### 縁結びサポーター結婚相談会

町では、町に登録された縁結びサポーターによる個別結婚相談会を開催しています。

縁結びサポーターとは、結婚相談や出会いの場の提供など、結婚を希望する方の支援を行うボランティアです。お気軽にご相談ください。

日時 6月16日(日) 午前9時～正午

場所 中央公民館会議室  
申込み 6月7日(金)までに

☎へ電話申込み(先着3人)

※事前申込者がいない場合、相談会は実施しません。

☎企画財政課 企画担当  
☎内線 224

### 川島町結婚サポーターによる結婚相談会

日時 6月16日(日) 午前10時～正午

場所 川島町コミュニティセンター

申込み 6月7日(金)までに

☎へ電話申込み(先着3人)

※事前申込者がいない場合、相談会は実施しません。

☎川島町 政策推進課  
☎ 299-1752

### 司法書士法律相談会

期日 6月6日(木)、13日(木)、20日(木)、7月4日(木)

時間 午後1時30分～4時30分

場所 ウエスタ川越  
内容 相続、遺言、登記、債務整理、成年後見、不動産の名義変更など

申込み ☎048-838-7472へ申込み

☎埼玉司法書士会  
☎048-863-7861

### 出張法律相談会

日時 ①6月19日(水)、②7月3日(水) 午後1時30分～4時30分

場所 ①鳩山町ふれあいセンター、②日高市文化体育館「ひだかアリーナ」

内容 相続、遺言、登記、債務整理、成年後見、不

動産の名義変更など

申込み ☎048-838-7472へ申込み

☎埼玉司法書士会  
☎048-863-7861

### 講座・講習



#### 里親入門講座

日時 7月28日(日) 午後2時～4時

場所 ウエスタ川越  
内容 里親制度の説明、養育体験談

定員 50人(申込順)  
申込み ☎へ電話申込み

☎川越児童相談所  
☎223-4152

#### 上級救命講習会

日時 7月14日(日) 午前9時～午後5時

場所 西入間広域消防組合 消防署

定員 20人(先着順)  
費用 200円(テキスト代含む)

※終了後、修了証を交付  
※事前に組合ホームページ

で受講内容を確認し、当日受講証明書を持参してください。

※普通救命講習を受講された方は、スキルアップのため上級救命講習を受講することをおすすめします。

申込み 6月1日(土)～30日(日)に☎へ申込み

☎西入間広域消防組合消防署  
☎295-0119

☎越生分署  
☎292-4119

#### 精神疾患とその症状

日時 6月23日(日) 午前10時～正午

場所 地域活動支援センターのぞみ

対象 精神障がいをお持ちの方のご家族で、越生町・坂戸市・日高市・鳩山町・毛呂山町在住の方(当事者除く)

申込み 6月21日(金)までに

☎へ電話申込み

☎地域活動支援センターのぞみ  
☎276-2088

### 期間限定 特別販売

6月3日～7月30日受付  
ぜひこの機会をお見逃しなく!!

お好きな飲料3種類をお好きなギフト箱(有料)に詰めて  
お中元や手土産などの贈り物にいかがでしょうか!

元気百梅 通常価格 237円税込  
ゆず之介 通常価格 216円税込  
うめ娘 通常価格 194円税込

全て1本  
190円税込

6本入り=1,200円  
10本入り=2,000円  
24本入り=4,600円

専用申し込み用紙は 新聞折り込み 又は、オーテック・梅の駅にあります。  
ご注文は FAX: 049-292-2558 にて承ります。

(株)越生特産物加工研究所  
TEL: 049-292-4063



募集



町営住宅入居者募集

仲町住宅	上野第2住宅	上野第1住宅	住宅名
越生東1-6-1	上野1115		所在地
505・506号室	103号室	301・401号室	募集部屋
和室2(6畳・6畳)、板の間(約5.5畳)、台所(約7畳)、トイレ、洗面所、浴室(風呂釜・浴槽あり)	和室2(6畳・6畳)、板の間(約3畳)、台所(約4畳)、トイレ、洗面所、浴室(風呂釜・浴槽はついていません)		間取り
昭和57年(築35年)	昭和50年(築42年)	昭和49年(築43年)	建築年度
19,600円～29,100円	13,100円～19,500円	12,900円～19,200円	家賃

※所得により家賃が決定します。  
応募資格 ○町内に住所または勤務場所があること

○現在、同居または同居しようとする親族があること  
○現在、住居に困窮していることが明らかかなこと  
○収入基準は月額15万8千円以下(障がい者・高齢者等の世帯は21万4千円以下)

○町税を滞納していないこと  
○入居者や同居者が暴力団員でないこと

申込み 6月3日(月)～21日(金)に入居申込書をまちづくり整備課窓口へ提出

まちづくり整備課 都市計画担当 ☎内線154

税務職員採用試験

試験日 一次試験…9月1日(日)

二次試験…10月中旬

受験資格 令和2年3月までに高校・中等教育学校を卒業見込みの方または卒業して3年以内の方

試験内容 高等学校卒業程度申込み 6月17日(月)～26日(水)にホームページ(https://www.jinji-shiken.go.jp/juken.html)から申込み

※インターネット申込みができない場合は、6月17日(月)～19日(水)に、郵送または持参にて申込み。



関東信越国税局人事第二課 ☎048-600-3111

すくすく

あそぼう会

日時 ①6月7日(金) 午前10時30分～11時30分、②20日(木)午前10時30分～11時30分、③27日(木) 午前10時30分～11時30分

場所 子育て支援センターすくすく(山吹保育園内)

内容 ①小麦粉粘土であそぼう、②水遊びのおもちゃを作ろう、③水あそび

始まりの会

日時 6月11日(火) 午前10時～正午

場所 梅園コミュニティ館

子育て支援センターすくすく ☎292-5684

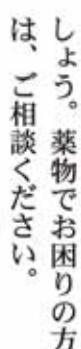


薬物乱用は1回でも「ダメ。ゼツタイ。」

保健

6月20日から7月19日まで「ダメ。ゼツタイ。」普及運動実施期間です。大麻・覚せい剤・麻薬・危険ドラッグなどの薬物乱用は自分の人生だけでなく、家族や友人の人生までも狂わせます。正しい知識を身につけ、薬物乱用を根絶しましょう。薬物でお困りの方は、ご相談ください。

関坂戸保健所 ☎283-7815



ゆうパーク おごせ

ゆうパーク おごせ

ゆうパークおごせ 有効期限 2019年7月31日(水) ☎049-292-7889 (株)温泉道場

ゆうパーク おごせ 有効期限 2019/7/31(水) 大人 通常入館料 (例)土日祝850円 ▶550円 <b>300円OFF</b>	ゆうパーク おごせ 有効期限 2019/7/31(水) 大人 通常入館料 (例)土日祝850円 ▶550円 <b>300円OFF</b>	ゆうパーク おごせ 有効期限 2019/7/31(水) 子ども 通常入館料 <b>100円</b>	ゆうパーク おごせ 有効期限 2019/7/31(水) 子ども 通常入館料 <b>100円</b>
--	--	---	---

※入館時にご提示ください。 ※夜間には使用できません。 ※1枚で大人2名様利用可能。 ※他のクーポン、割引などとの併用不可。

広告

子育て相談

○育児相談（保健師）

期日 ①6月10日(月)、②24日(月)

時間 ①午前10時～11時30分、②午後1時30分～3時

内容 身長・体重の計測、発達子エック、保健師相談など

※10日は管理栄養士、24日は助産師も相談に応じます。

○妊娠期からの助産師相談

日時 6月19日(水) 午後1時30分～3時

内容 助産師による妊娠期の相談、母乳の相談、親子のスキンシップやコミュニケーションのとり方、計測等

○子育て世代包括支援センター  
TEL 2925505

保健センター相談

○健康相談（保健師）

日時 6月10日(月) 午前9時～正午

内容 こころとからだの健康相談、血圧測定、思春期保健相談

○生活習慣病相談（保健師）

日時 6月3日(月)、7月8日(月) 午前9時～正午

内容 高血圧や糖尿病など生活習慣病に関する健康相談

○栄養相談（管理栄養士）

日時 6月24日(月) 午前9時～11時（1人50分、要予約）

内容 4日間の食事記録表を用いた食生活などの相談

保健センター  
TEL 2925505

特定健診など

越生町国民健康保険が実施する特定健康診査・後期高齢者医療保険の健康診査です。希望する方は、大腸がん検診などを同日に受診できます。

期日 6月4日(火)～6日(木)、15日(土)、17日(月)～19日(水)、27日(木)、28日(金)、30日(日)～7月2日(火)

時間 午前8時30分～10時30分

対象 越生町国民健康保険に加入の40歳以上の方、後期高齢者医療保険に加入の方

入の方

○健康診査

内容 問診・身体計測・診察・血圧・血糖検査等

費用 500円

○大腸がん検診

内容 問診・便潜血検査免疫法（検診日前の指定期間の2日分の採便をし、検診日に提出）

費用 200円

○胸部検診

内容 問診・胸部X線撮影、必要に応じて喀痰細胞診（3日蓄痰法）

費用 X線200円、細胞診500円

○肝炎ウイルス検診

内容 問診・血液検査（B型・C型肝炎ウイルス検査）

※今までに検診を受けたことがない方。

費用 無料

保健センター  
TEL 2925505

健康づくり検診

期日 6月4日(火)～6日(木)、15日(土)、17日(月)～19日(水)、27日(木)、28日(金)、30日(日)、7月1日(月)、7月2日(火)

対象 越生町国民健康保険に加入の40歳以上の方、後期高齢者医療保険に加入の方

月2日(火)

時間 午前8時30分～10時30分

※7月2日は午後1時～3時にも検診を行います。

対象 越生町国民健康保険、後期高齢者医療保険以外の健康保険に加入している40歳以上の方

○大腸がん検診

内容 問診・便潜血検査免疫法（検診日前の指定期間の2日分の採便をし、検診日に提出）

費用 200円

○胸部検診

内容 問診・胸部X線撮影、必要に応じて喀痰細胞診（3日蓄痰法）

費用 X線200円、細胞診500円

○肝炎ウイルス検診

内容 問診・血液検査（B型・C型肝炎ウイルス検査）

※今までに検診を受けたことがない方。



保健センター  
TEL 2925505

メガネ・補聴器のことなら

- 認定補聴器技能者在籍店
- 補聴器2週間貸し出しサービス



目と耳のトータルケアショップ

お気軽にご相談ください

ご来店いただき「広報おごせ」をご持参、または「広報を見た」とお伝えいただければ、スマホの画面も拭けるミニメガネ拭き「アイクロス」プレゼント！（令和元年7月31日迄）



アイメガネ  
毛呂山店  
〒300-0001 茨城県水戸市毛呂山町毛呂本郷1387  
☎049(293)0001  
営業時間：10:00～19:00 ※年中無休  
○補聴器の貸し出しサービス







## わだい咲き撮り



## 花の里おごせ健康づくりウォーキング大会

当日は晴天に恵まれました

4月29日、「第22回花の里おごせ健康づくりウォーキング大会」が開催され、町内外合わせて826人が参加しました。晴天の下、おごせの里山を満喫し、満開の五大尊のつつじを楽しみながら歩きました。



▲①おごせ福祉作業所による出店、②④おごせ福祉作業所付近、③五大尊つつじ公園、⑤大谷区による出店、⑥大亀沼付近

## 「令和」最初のハイキング 市区町村交流つつじハイキング

5月2日、「花をつつじに指定している市区町村交流つつじハイキング」が開催されました。これは、3月16日に越生駅東口が開設されたことと、新元号のスタートを記念して開催したもので、町外からも多くの人々が参加されました。



▲①⑥越生駅東口ロータリー、②いこの広場付近の遊歩道、③ニューサンピア埼玉おごせ、④大観山、⑤弘法山

## 年金支給日に行いました 振り込め詐欺防止啓発活動を行いました

4月15日、西入間地区地域安全推進連絡協議会越生支部のみなさんが西入間警察署の職員とともに、町内の金融機関の周辺で振り込め詐欺防止啓発活動を行いました。今後も定期的に活動し、地域の安全を守っていきます。



▶越生駅西口前で啓発品を配る様子

平和の鐘の音が鳴り響きました。  
**世界無名戦士之墓慰霊大祭**

5月11日、世界無名戦士之墓で「世界無名戦士之墓慰霊大祭並びに越生町戦没者追悼式」が開催されました。稚児と参列者による慰霊の献花や遺族代表の松本真弓さん、隼くん（本町）による平和の鐘の打鐘が行われました。

▶越生中学校吹奏楽部による演奏



◀越生コーラスによる演奏



▶平和の鐘の打鐘



▲参列した稚児のみなさん

6月1日は人権擁護委員の日  
**人権擁護委員が替わりました**

人権擁護委員の任期が満了となり退任された浅見登さん（小杉）に町から感謝状が贈られました。浅見さんは平成22年4月1日に任命されて以来3期9年務められ、人権擁護活動に尽くされ、人権思想の普及高場に大きく貢献されました。

浅見さんの退任に伴い、新井良二さん（黒岩）が新たに越生町の人権擁護委員として、法務大臣から委嘱されました。



◀退任された浅見さん（左）と新たに人権擁護委員となった新井さん（右）

第102回、4月14日  
**春季女性バレーボール大会**

優勝：黒山  
 準優勝：上野  
 第3位：mix



▲優勝した黒山のみなさん

第104回、4月21日・28日  
**春季ソフトボール大会**

優勝：越生東一  
 準優勝：黒山  
 第3位：越生ミドル、上野一



▲優勝した越生東一のみなさん

第4回、4月6日  
**町民親善グラウンドゴルフ大会**

優勝：福田イチさん  
 準優勝：戸口芳夫さん  
 第3位：大谷シズ江さん



▲左から戸口さん、福田さん、大谷さん



# わだい咲き撮り

越生町地域づくり推進協議会主催の

## おもてなし大賞表彰式及びモデル事業発表会が開催されました

4月20日、中央公民館視聴覚ホールで「平成31年度おもてなし大賞表彰式及びモデル事業発表会」が行われました。

### ○おもてなし大賞表彰式

「おもてなし大賞」はハイキングのまちを推奨するため、越生町を訪れる観光客等へのおもてなしにつながる事業等を行い、その功績が特に顕著であると認められる個人や団体に贈られるものです。

今年度は、**薦田昭成さん**（事業名：町の魅力の効果的な宣伝）と、**鹿下越生神社役員のみなさん**（事業名：花の里健康づくりウォーキング大会協力）が受賞されました。

### ○モデル事業発表会

越生町地域づくり推進協議会では、より積極的な展開が見込まれる地域づくり事業に対して、モデル事業の指定を行っています。発表会では平成30年度にモデル事業の指定を受けた5部会の取り組みが発表されました。来場した142名の皆さんは熱心に耳を傾けていました。



▲おもてなし大賞を受賞された薦田さん（左）と鹿下越生神社役員のみなさん



▲黒岩部会  
鈴木 幹男さん（発表者）  
五大尊花木公園巡礼石碑等散策道補修事業



▲麦原部会  
戸口 昭一さん（発表者）  
あじさい街道整備事業



▲黒山部会  
三羽 克彦さん（発表者）  
三滝川景観整備事業



▲上野二部会  
高野 美好さん（発表者）  
虚空蔵尊さくら公園管理事業



▶龍ヶ谷部会  
宮崎 初男さん（発表者）  
龍ヶ谷川の景観美化事業



◀武内瑛斗くん



◀荻窪杏ちゃん



◀永井芽衣ちゃん



◀高木花音ちゃん

1歳のお誕生日プレゼント  
4冊全部ね

# おごせ 教育 Pick Up

## 越生小学校



4月24日の児童朝会では、委員会活動の紹介がありました。越生小学校では9つの委員会が常時活動をしており、学校生活を楽しく豊かにするため、子供たちが頑張っています。

## 梅園小学校

5月8日に全校なかよし遠足が快晴の中、行われました。高学年を中心に8つの縦割り班に分かれ、「大クスの木」と「上谷農村公園」を巡りました。1年生もよく歩き、公園ではみんなで楽しく遊ぶことができました。



## 越生中学校

4月18日に3年生を対象とした全国学力学習状況調査が行われました。今回は英語の「話すこと」に関する調査も行われ、生徒たちは少し緊張した面持ちでパソコンに向かい自分の声を録音していました。

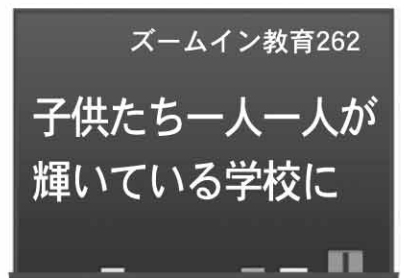


### おごせっ子広場

町内の小中学校や町の行事等に参加する子供たちを写真で紹介するコーナーです。

- ・ 本校の学校教育目標
- すすんで学び合う子
- ・ 学習の基礎、基本を身に付ける
- ・ 身に付けた知識・技能を活用する
- ・ 家庭学習をしっかり行う
- 仲良く助け合う子
- ・ 順番やきまりを守る
- ・ 思いやりのある言動ができる
- ・ みんなと協力して過ごす

本校は明治六年に開校し、今年で百四十六年を迎える、伝統と歴史を持つ小学校です。豊かな自然に囲まれ、各教室には大型テレビとエアコンが完備し、屋上には太陽光発電を設置するなど、充実した教育設備が整っています。恵まれた教育環境で、子供たちは真剣に学習に取り組み、のびのびとした学校生活を送っています。



越生小学校



- 元気にやり抜く子
  - ・ 心身共に健康で、安全に生活できる
  - ・ 目標に向かって、最後まで頑張る
  - ・ 次に生かすために、振り返る
- 今年度は、四年間の文部科学省国立教育政策研究所研究指定（理科）の成果も生かし、学校教育目標の具現化を目指します。そのために、日々の生活を大切に、子供たちに「確かな学力」「豊かな心と道徳性」「心身共に健やかな児童」を育成できるよう職員一同、児童のために一丸となって「越生小の教育」の推進に取り組みます。

# 越生浪漫

No. 125

## 越生人物往来③

### 源頼朝



「伝源頼朝像」(京都神護寺所蔵) wikipediaより

新義真言宗智恵山派の名刹法恩寺の開創について、江戸幕府の編さんによる地誌『新編武蔵風土記稿』(文政13年(1830)完成)には、次のように記されています◆「(前略)当寺は天平十年のころ、行基菩薩東国遊行の日創建するところにして、最も大伽藍の霊場なり、則行基手づから大日・釈迦・弥陀・薬師・観音の五軀を造りて本尊となし(中略)保元・平治の頃に至て、兵乱の為に僧侶寺を捨て、山林に隠れ、堂塔仏閣の名のみ



法恩寺(越生駅前)



法恩寺草創の地と推定される「寺井」付近の現況(上台区)

残りて廢地となり、土人其跡を寺山と呼べり、其後文治年中当所の令たりし、倉田孫四郎基行と云者出家して、瑞光坊と号し、其妻を妙泉尼と稱せしが、当寺再興のことを右大将頼朝へ願ひしかば、頼朝越生次郎家行に仰せて、堂塔



最勝寺(堂山)

以下旧の如く造営ありしと、時に建久元年のことなり、八町四方の寺地を賜はり、且是よりさき法相宗たりしを改めて天台宗となし、持光山の号を賜ひ、又吾那の内三百町の地を、かの夫婦が食邑に与へられし(後略)◆越生氏一族の倉田孫四郎基行(瑞光坊)とその妻(妙泉尼)の願いにより、源頼朝が越生次郎家行(基行の甥)に命じて、建久元年(1190)に慈光寺末寺の天台寺院として復興させたという『法恩寺年譜』に載る縁起です◆源頼朝は慈光寺(ときがわ町)を深く崇敬し、文治5年(1189)に、奥州藤原氏追討(奥州合戦)の戦勝祈願に愛染明王像を奉納した記



(伝) 児玉雲太夫の墓

録があります。奥州合戦には、越生有弘(家行は大叔父に当たる)が畠山重忠に従って参戦しています◆堂山の、慈光寺のかつての参詣道(「慈光寺道」)沿いに立つ最勝寺は、建久4年に頼朝の命により児玉雲太夫が創建したと伝承されています。児玉雲太夫がいかなる人物なのかは不明ですが、越生氏も属していた武士団武蔵七党児玉党の土豪と推定されます。最勝寺近くの共同墓地には、石積みの墓壇の上に立つ児玉雲太夫の墓と伝えられる五輪塔があります◆最勝寺を経て上谷の山入に抜ける慈光寺道の、通称「大菅の三叉路」には、頼朝が置き忘れていったとの伝説がある



「大菅の地藏尊」(向かって右から2番目)

地蔵尊が立っています。江戸時代初期の寛永元年(1624)に造立された町内最古の石造地蔵尊であることも、伝説が生まれた背景にあると思われまます。写真右端の安永3年(1774)の馬頭尊の足元には「右はちかうみち(右は慈光道)」と彫られています。坂東第九番札所慈光寺と第十番正法寺(岩殿観音)を結ぶ越生の旧道の辻には、ほかに江戸時代に建てられた「慈光寺道」の道標がのこされています◆最勝寺と並ぶ法恩寺の有力末寺である医王寺(上野)の再建にも頼朝と越生次郎家行が関わったと伝えられています。

## 梅園コミュニティ館 陶芸教室

焼き物を作って楽しむ教室です。初心者の方も大歓迎です。奮ってご参加ください。

日 時 7月2日(火) 午前9時30分～正午  
場 所 梅園コミュニティ館 多目的室  
参加費 2,000円  
募集人数 町内在住者10人(申込順)  
指 導 者 西山俊広氏  
申 込 み 6月21日(金)までに  
梅園コミュニティ館まで  
(電話申込み可)

問梅園コミュニティ館 TEL 298-8525

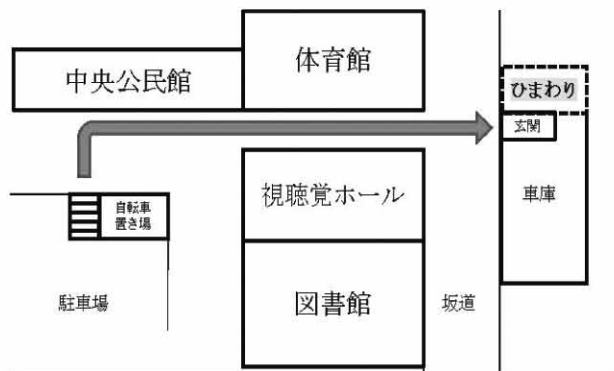
## 梅サポ室ひまわり

土・日・祝日の午後1時から5時まで児童生徒が余暇を有効に利用できる場となっています。

ボードゲームなどの遊具が備えられているほか、卓球大会、水てっぽう大会など楽しいイベントを開催しています。ぜひご利用ください。

開館日時 土・日・祝日 ※臨時休館あり  
午後1時～午後5時

場 所 中央公民館体育館北側(郷土資料室)



問生涯学習課 生涯学習担当 TEL内線505

## ラケットテニス教室・ミニ大会

日 時 教室 6月18日(火) 午後7時  
ミニ大会 6月22日(土) 午後7時

場 所 中央公民館体育館

参加者 町内在住・在勤で  
中学生以上の方

持ち物 動きやすい服装  
・体育館履き  
飲み物・タオル

申込み 6月12日(水)までに中央公民館まで

問生涯学習課 生涯学習担当 TEL内線503

## まなびあい

第561号

越生町教育委員会(中央公民館)

TEL 049-292-3121

FAX 049-292-5110

kyouiku3@town.ogose.saitama.jp

## ラジオ体操実践教室

ラジオ体操指導者をお招きして、ラジオ体操を正しく学ぶ実践教室を開催します。

日 時 6月15日(土)  
午前9時30分～11時30分

場 所 中央公民館体育館

参加費 無料

持ち物 動きやすい服装・体育館履き

講 師 小野梨沙氏・家根本織永氏

申込み 5月31日(金)までに中央公民館まで  
(電話申込み可)

問生涯学習課 生涯学習担当 TEL内線503

## 第1回郷土料理教室

季節の食材を使った郷土料理教室を開催します。

おふくろの味を身につけましょう

日 時 7月19日(金) 午前9時30分～午後1時

場 所 中央公民館 2階 調理実習室

メニュー 鶏肉の塩麴焼き

生野菜サラダ・塩麴ドレッシング

ゴーヤのピール、モロヘイヤのかき玉汁

材料費 500円(当日集金)

持ち物 エプロン・三角巾・持ち帰り用容器

講 師 高木京子先生

申込み 6月10日(月)から6月28日(金)までに  
中央公民館へ申込み(電話申込み可)

募集人数 20人(申込順)

問生涯学習課 生涯学習担当 TEL内線505

## 中央公民館ロビー展示 募集

町民の皆さんの趣味で制作した作品を公民館のロビーに展示してみませんか。

展示期間 約2週間(要相談)

作品内容 俳句や短歌などの文化作品、個人で撮影した写真、各団体での活動写真など

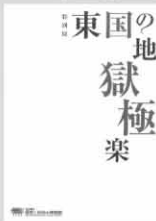
問中央公民館 TEL 292-3223



今月のおすすめ

特別展東国の地獄極楽

埼玉県立歴史と民俗の博物館 発行



本年、春に開催された特別展の解説書。中世以降の東国において人々が、地獄極楽といった死後の世界とどう向き合ってきたのかを、埼玉県にありの深い美術品や歴史資料を中心に探る。最勝寺所蔵の「十王地獄図」(江戸時代後期)が二幅収載されている。

しょうゆの不思議 改訂2版

日本醤油協会 発行



消費者にもわかりやすいQ&Aの方式で、しょうゆの歴史、製造方法、特性、表示規則などが紹介された改訂版。奇しくも日本醤油協会の所在地である日本橋小網町は、越生町出身の江戸時代の異彩の鈴木金兵衛が居を構えていた場所である。

東武鉄道のすべて

「旅と鉄道」編集部 編



東日本最大の私鉄・東武鉄道を、「企業」「路線」「駅」「車両」「歴史」などのテーマから詳細に解説。昭和3年(1928)に創立した越生鉄道が越生線を開通させた経緯が記述されている。

◆入門講座「論語を楽しむ」◆

講師・近藤悦啓氏の豊かな学識と人生経験が、論語の奥深い世界へと皆様を誘います。お気軽にご参加ください。

日時 毎月第3土曜日(6月は15日) 午前10時~正午

講師 近藤悦啓氏(越生町上野在住)

◆6・7月のおはなし会◆

期日 6月1日(土)、7月6日(土)  
時間 午後1時30分~

◆6月の「本に親しむ会」◆

期日 6月22日(土)  
時間 午後1時30分~3時

※上記の催し物の会場は、図書館2階会議室。事前申し込み不要。参加自由。

図書館の開館時間

火曜日~日曜日: 午前9時30分~午後5時30分  
《6月1日~7月10日の休館日》  
6月3日(月)・10日(月)・17日(月)・24日(月)、7月1日(月)・8日(月)

越生町立図書館 ☎292-6116  
http://www.lib.ogose.saitama.jp/

梅園コミュニティ館に図書室をオープン!

6月10日(月)から梅園コミュニティ館に図書室を開室します。主に絵本や紙芝居など児童図書を約1,000冊配本します。今後は、図書の種類と冊数を増やし、梅園地域の読書環境の整備と読書普及に努めてまいります。

名称 越生町立図書館梅園分室

開室日時 月曜日~金曜日(土日も開館する予定です)  
午前9時~午後4時

※利用案内については、図書館またはコミュニティ館にお問い合わせください。

☎図書館 ☎292-6116

☎梅園コミュニティ館 ☎298-8525

古文書入門講座

古文書を読めるようになりたいけれど、学習の仕方がわからない、という方におすすめの入門講座です。

日時 6月22日(土)~(毎月第4土曜日)  
午前10時30分~正午

場所 図書館2階第一閲覧室

講師 間々田和夫氏(近世史研究者・『越生の歴史』執筆者)

申込み 図書館窓口(電話可) 定員15人

☎図書館 ☎292-6116



梅の里 文芸

短歌

内視鏡の検査の朝足の爪  
切りをり余裕ある筈なきに  
新聞の「孤独は社会問題」と  
大き活字が先ず目に留まる  
彼の日から八年経った東北に  
五輪騒ぎははがゆい想い  
草生せる中にひっそり立つ地蔵  
秩父往還山越えの道  
年毎に挽に実りし柿の木  
切り倒されしよ年輪かぞふ  
朝より雨はひと日を降り継ぎて  
春の畑土潤ほしてをり  
山の端に陽に輝きて竜宮の  
使ひの如き筋雲の立つ

吉野幸江  
岡部とみ  
小高克一  
加藤憲昭  
金子敏子  
神辺幸夫  
木村みち子

俳句

颯爽と歩む少女や桐の花  
引き絞る弓矢の間合ひ新樹光  
緑なす谷の瀬音や文学館  
友よりの都忘れの咲き初めし  
旅終へて庭の緑のいよ濃し  
セピア色祖母の自慢の柏餅  
遅桜浮世知らずに散る山路

川柳

阿部玉恵  
新井須美子  
井口あい香  
大塚ふさ江  
星野道子  
山崎綾子  
和島出  
浅見秋知  
細谷文  
八木原光男  
犬貝良子  
房野江身



地域包括支援センター  
からこんにちは！

## 地域包括支援センターは、 高齢者のみなさんの身近な総合相談窓口です。

地域包括支援センターは、地域で暮らすみなさんが、いつまでも住み慣れた地域で生活ができるよう、介護・福祉・健康・医療など、さまざまな面から総合的に支援します。

主任ケアマネジャー、社会福祉士、看護師が連携をとりながら次の業務を行います。

### ①総合相談・支援

高齢者やその家族などの相談を受け、適切なサービスにつなげます。相談の内容によってサービス・制度に関する情報提供や関係機関への紹介を行います。

### ②介護予防ケアマネジメント

「事業対象者、要支援1・2」の認定者に対して適切なサービスにつなげる支援を行います。

また、要支援・要介護状態になるおそれのある方に対して運動機能の向上のための体操教室などの介護予防事業を開催しています。

その他に、健康な高齢者を対象とした健康寿命を高めるための体操教室なども行っています。

### ③権利擁護、虐待防止・早期発見

成年後見制度の活用と相談支援、高齢者の人権や財産を守るために、虐待の防止・悪質商法の被害防止など権利擁護を行います。

### ④包括的・継続的ケアマネジメント

高齢者の方々にとってより暮らしやすい地域にするため、さまざまな機関とのネットワークづくりに取り組みます。

☎地域包括支援センター ☎299-5532



### ▼弁護士相談

日時 6月20日(木) 午前10時

※要予約(先着順)

場所 203会議室

☎内線 215

☎総務課 自治振興担当

### ▼司法書士相談

日時 7月5日(金) 午前10時

※要予約(先着順)

場所 301会議室

☎内線 215

☎総務課 自治振興担当

### ▼行政相談

日時 6月20日(木) 午前10時

※要予約(先着順)

場所 203会議室

☎内線 215

☎総務課 自治振興担当

### ▼人権相談

日時 6月5日(水) 午前10時

※要予約(先着順)

場所 301会議室

☎内線 215

☎総務課 自治振興担当

### ▼消費生活相談

日時 毎週水・金曜日 午前

10時～正午(新規の相談は

11時30分まで)

場所 産業観光窓口

※電話相談あり

☎産業観光課 観光商工担当

### ▼年金相談

日時 平日 午前9時～11時、

午後1時～4時

場所 町民課窓口

☎町民課 国保年金担当

### ▼子育て相談

日時 平日 午前9時～11時、

午後1時～4時

場所 子育て支援課窓口

☎子育て支援課 子ども担当

### ▼教育相談

日時 平日 午前9時～11時、

午後1時～4時

場所 中央公民館相談室

☎学務課 学務担当

### ▼くらしの相談

日時 平日 午前9時～11時、

午後1時～4時

場所 総務課窓口

☎総務課 庶務担当

くらしの110番

賃貸住宅の

退去時のトラブルに

ご注意を！

入居時に敷金礼金がなかった賃貸アパートの退去時に、壁のクロス張替や、床フローリング張りなど28万円の精算の書類が届いた。

普通に暮らしていたつもりなので納得がいかない。

消費者へのアドバイス！

退去時に高額な原状回復費用を請求されるなどといった、貸主との間でのトラブルが起きています。

①入退去時には、管理会社や仲介業者など、家主側の立会いの下で汚れや破損などの部屋の現状を確認し、メモや写真など、証拠となる記録を残しましょう。

②契約書の「特約」を確認しましょう。退去時にハウスクリーニングなどの現状回復について記載されていることがあります。

③原状回復費用の内訳を出してもらい、納得できない点は家主側に十分な説明を求めましょう。



# 6月の町のイベント&ごみ・資源収集カレンダー

日 Sun	月 Mon	火 Tue	水 Wed	木 Thu	金 Fri	土 Sat
						6/1 ○土曜開庁(午前) ◎おはなし会
2	3 ◎休み ◎生活習慣病健康相談  A 可燃 B プラ	4 ◎特定健診など  A 不燃・有害 B 可燃	5 ◎消費生活相談 ◎特定健診など ◎人権相談  A 紙・布 B	6 ●リフレッシュ体操 ◎特定健診など  A 可燃 B 不燃・有害	7 ◎消費生活相談 ⑦あそぼう会  A プラ B 可燃	8 ○土曜開庁(午前) ●月例ハイキング大会
9 ●梅フェア→P7	10 ◎休み ◎育児相談 ◎健康相談  A 可燃 B びん缶・プラ	11 ⑦出前保育  A ペット B 可燃	12 ◎消費生活相談  A B 紙・布	13 ●リフレッシュ体操  A 可燃 B ペット	14 ◎消費生活相談  A びん缶・プラ B 可燃	15 ○土曜開庁(午前) ◎特定健診など ◎論語を楽しむ
16	17 ◎休み ◎特定健診など  A 可燃 B プラ	18 ◎特定健診など  A 不燃・有害 B 可燃	19 ◎消費生活相談 ◎助産師相談 ◎特定健診など  A 紙・布 B	20 ●リフレッシュ体操 ◎弁護士・行政相談 ⑦あそぼう会  A 可燃 B 不燃・有害	21 ◎消費生活相談  A プラ B 可燃	22 ○土曜開庁(午前) ◎本に親しむ会
23	24 ◎休み ◎育児相談 ◎栄養相談  A 可燃 B びん缶・プラ	25   A ペット B 可燃	26 ◎消費生活相談  A B 紙・布	27 ●リフレッシュ体操 ◎特定健診など ⑦あそぼう会  A 可燃 B ペット	28 ◎消費生活相談 ◎特定健診など  A びん缶・プラ B 可燃	29 ○土曜開庁(午前)
30 ◎特定健診など	7/1 ◎休み ◎特定健診など  A 可燃 B プラ	2 ◎特定健診など  A 不燃・有害 B 可燃	3 ◎消費生活相談  A 紙・布 B	4 ●リフレッシュ体操  A 可燃 B 不燃・有害	5 ◎消費生活相談 ◎司法書士相談  A プラ B 可燃	6 ○土曜開庁(午前) ◎おはなし会

◎=まなびあい(22ページ)、◎=保健(15ページ)、◎=相談(12ページ)、⑦=すくすく(14ページ)、◎=図書館(23ページ)

## 6月の月例ハイキング大会

関東1位の巨木！  
大クスを巡るコース  
— 悠久のロマンを感じよう —

期日 6月8日(土) ※雨天の場合、9日(日)に延期  
受付 越生駅前ポケットパーク、午前8時30分～10時  
コース ポケットパーク→岡崎薬師→田代三喜生地→上谷の大クス→住吉神社→小杉バス停(約13.6km)

産業観光課 観光商工担当 内線 145

## 下段はゴミと資源の収集日

(A地区=八高線西側、B地区=八高線東側)

可燃:可燃ごみ、不燃・有害:不燃ごみ・有害ごみ、びん缶:びん類・かん類、紙・布:紙類・布類、ペット:ペットボトル、プラ:その他容器包装プラスチック  
可燃ごみ/高倉クリーンセンター ☎2711500  
不燃ごみ・資源ごみ(紙・布類を除く)/川崎リサイクルプラザ ☎2944115  
粗大ごみ/戸別有料収集受付専用ダイヤル ☎2723344



## 6月の納税(7月1日まで)

### 町 県 民 税 第1期

※バーコード印字のある納付書は、納期限内に限りコンビニやスマホ決済アプリでの納付に使用できません。スマホ決済アプリでは、「いつでも」「どこでも」スマホを使って納税ができます。詳しくは越生町ホームページをご覧ください。

税務課 収税担当 内線 132

# OGOSE ART MUSEUM @梅園小学校



「すきだよ、がっこう」  
1年 上西 桜良さん



「えがおがいちばん」  
1年 立花 雪乃さん



## すくすくキッズ



岩附 <sup>えいと</sup>永弦くん  
(11か月)  
越生東一

お姉ちゃんが  
大好きな弟です。  
よろしくね。

## おごせの花鳥風月



菜の花とミツバチ (大谷)

平成31年4月29日

※掲載を希望する方は「すくすく」までご連絡ください。

## 人口&世帯

5月1日現在  
( )は前月比

		うち外国人	
総人口	11,633人(-91人)	228人	
男性	5,783人(-51人)	89人	
女性	5,850人(-40人)	139人	
世帯数	5,107世帯(-54世帯)	198世帯	

※外国人世帯には、日本人との混合世帯42世帯が含まれています。

広報担当が撮影して、掲載された写真は、本人またはご家族に限り、無料で差し上げます(プリントサイズはLサイズ)。ご希望の方は総務課まで。

問 総務課 自治振興担当  
☎ 内線 215

## 広報 おごせ

The public relations magazine connecting you and your town



越生駅東口開設記念・新元号スタート特別記念  
市区町村交流つつじハイキング

特集：越生の平成史(平成16年～31年)

## あとがきの裏表紙

表紙は5月11日の花火大会。特集では越生の平成の出来事(平成16年～31年まで)を振り返りました。先日、法事で越生町を訪れた方が、帰りの電車に乗るために越生駅の改札を通ろうとしたところ、意識を失って倒れてしまいました。近くにいた女性と工事服を着た男性たちが助けてもらったそうです。意識が戻った後、近くにいた工事服の男性たちにはお礼ができたそうです。女性が、女性にはお礼が言えなかったため、女性へのお礼の意味を込めて町に寄付をしたいと、役場に来行してくださいました。とても心温まるお話だったので皆さんにも知ってもらいたいと思い、紹介させていただきました。この話の「女性」もこれが目印にして、助けられた方の感謝の気持ち伝わってほしいです。※様の都合上、皆さんが(私も)楽しみにしている「備前さんのあとがき」はお休みします(備前さんはホッとしています)。来月を乞うご期待。【待井】

No.704  
令和元年6月1日  
発行 越生町役場  
発行人 越生町長 新井謙啓  
編集 越生町役場総務課  
〒350-0494 埼玉県入間郡越生町大字越生900-2  
TEL:049-292-3121 FAX:049-292-5400  
ホームページ http://www.town.ogose.saitama.jp/  
防災行政無線テレビホンサービス TEL:0800-800-8099

防災行政無線テレビホンサービス  
TEL:0800-800-8099



広報おごせは再生紙と環境にやさしい「大豆インキ」を使用しています。